

Campus du Jardin d'Agronomie Tropicale de Paris
45 bis avenue de la belle Gabrielle
94736 Nogent-sur-Marne Cedex
Mail : contact@kinome.fr



KINOMÉ

Comprendre, agir, grandir par nature



RAPPORT D'ACTIVITÉ 2023



TABLE DES MATIÈRES

- Crédit Photo ©Pauline Lançon - Projet Deduram

- 2 **Edito**
- 3 **Nos impacts**
- 6 **Nos équipes et le savoir-être**
- 9 **Nos interventions**
- 17 **Kinomé & les collectifs d'acteurs**
- 19 **Forest&Life**
- 22 **Résultats économiques 2023 et perspectives 2024**



Edito

Comme vous le lirez dans les pages qui suivent à travers des exemples concrets, deux axes forts émergent de nos actions d'expertise-conseil en 2023 :

> Avec le secteur privé, nous avons beaucoup travaillé sur la **théorie du changement**, ou en langage financier la thèse d'impact des entreprises que nous accompagnons : à chaque fois, il s'est agi de fédérer les équipes de direction en les amenant à une formulation simple et commune de leur vision, du futur auquel elles souhaitent contribuer, de leur raison d'être, de pourquoi elles se lèvent le matin, et de leurs principales stratégies d'intervention, activités, indicateurs, cibles. Notre méthodologie, maintenant éprouvée dans de nombreux secteurs et pays, permet en quelques jours d'unifier la stratégie RSE ou Développement Durable d'une entreprise et sa stratégie tout court, lui permettant de gagner considérablement en cohérence, en efficacité des moyens utilisés, et en motivation pour ses collaborateurs.

> Avec le secteur public, nous avons mis l'accent sur la résilience et l'adaptation au changement climatique des territoires et des filières. Historiquement, les Etats se sont plutôt concentrés sur l'atténuation du changement climatique (réduire ses émissions, capter plus de carbone) mais se rendent compte que la priorité des populations au quotidien est d'adapter leurs activités vitales, notamment agricoles, aux changements déjà perceptibles du climat tels que la sécheresse, la montée du niveau de la mer, etc. Kinomé a développé des outils spécifiques pour évaluer les risques et renforcer concrètement la résilience des agriculteurs à ces phénomènes. Les projets que nous avons aidé à formuler travailleront ensuite sur une palette de solutions: choix variétaux, modes de culture, accès aux infrastructures (irrigation par exemple), diversification des sources de revenus, prise en compte de l'adaptation dans la gouvernance des territoires.

En parallèle, nous avons poursuivi le déploiement de nos programmes pluriannuels sur le terrain, avec notamment une belle innovation sur le programme 5 Deltas : la première édition du festival mangal en Afrique de l'Ouest qui a permis à quatre cohortes d'acteurs des mangroves de partager au grand public et pendant 6 mois leur travail sur 4 axes : gestion des aires protégées, recherche scientifique, éducation, et art. Le festival s'est clôturé par un point d'orgue de quelques jours en novembre 2023 en Casamance au Sénégal célébrant 10 ans de collaboration du collectif 5 Deltas, co-créé par Kinomé.

Enfin, nous avons accéléré le développement de 4 projets stratégiques, un par région (Afrique, Océan Indien, Amérique Latine et Europe-Méditerranée), ayant tous en commun de développer notre action sur le long terme et des revenus récurrents associés. Là aussi vous aurez droit à une description détaillée de nos avancées à la fin de ce rapport.

Au total, 2023 aura donc été une nouvelle année d'investissement et de déploiement pour Kinomé, à la fois dans l'élargissement et la professionnalisation de ses équipes régionales, et dans des projets d'avenir répondant à la demande croissante des secteurs privé et public pour plus d'actions climatiques de terrain, au service des populations locales et avec une stratégie et un suivi des impacts irréprochables.



NOS IMPACTS

- Crédit Photo ©AADO MEDIA -

Notre méthodologie de mesure des impacts

La raison d'être de Kinomé est d'améliorer la vie quotidienne du plus grand nombre grâce à la nature en général, et à l'arbre en particulier. Ceci pour changer le regard que nous portons sur les autres formes de vie, et donc nos comportements. C'est cela le changement de paradigme que nous construisons progressivement. Depuis la création de l'entreprise en 2005, nous portons donc une attention particulière à la mesure de nos impacts, et avons développé une méthodologie innovante et évolutive, que nous proposons aussi à nos partenaires.

Notre méthodologie de mesure des impacts suit trois principes logiques :

1- L'exportation : nous effectuons le comptage des impacts à partir du processus d'exportation, selon lequel, le savoir être d'un individu et son positionnement s'exprime dans la qualité de la mise en oeuvre de ses savoir-faire, et a des effets concrets sur son entourage direct (foyer, collègues) et indirect (son écosystème, son pays, le monde), et ce à court, moyen et long termes.

2- L'additionnalité : les impacts mesurés chaque année sont additionnels, ils comptent les personnes ou arbres supplémentaires d'un projet ou d'une intervention de conseil qui a une durée de plusieurs années. Ceci explique de fortes variations quantitatives selon l'année de démarrage du projet.

3- La projection : cette année, nous avons décidé de distinguer les impacts constatés sur nos projets durant l'année en question, des impacts à venir (projetés sur les années à venir), lorsqu'ils sont conditionnés par l'application de nos recommandations et décisions de conseil. Ceci explique le fait que les impacts observés en 2023 soient plus faibles qu'en 2022, une partie de ceux-ci étant désormais comptabilisée dans les impacts à venir et progressivement réintégrés lorsque constatés.



Nos indicateurs d'impact Humain



Personnes formées au savoir-être : personnes introduites de manière formelle aux repères du Leadership Éthique (LE) et investies au niveau de leur savoir-être.



Personnes impliquées au niveau de leurs savoir-faire : en les développant au sein de nos projets ou en recevant de nouveaux. Le savoir-être de Kinomé et celui de ses partenaires permet une utilisation plus efficiente des savoir-faire, notamment grâce à une vision plus globale et au développement du terrain commun.



Vies améliorées : personnes dont les conditions de vies sont améliorées dans des situations concrètes.



Vies améliorées de demain : estimation des personnes pour lesquelles est projetée une amélioration des conditions de vie dans des situations concrètes, dans les 5 prochaines années.; lorsque cette amélioration est constatée, les chiffres correspondants sont ré-intégrés à la ligne précédente; cela permet une estimation en core plus exacte des impacts.

Nos indicateurs d'impact Environnemental



Graines de changement : arbres plantés par Kinomé et ses partenaires permettant de toucher le savoir-être des personnes qui les plantent (sensibilisation aux bienfaits de la nature et à leur capacité (potentiel) à changer les choses dès aujourd'hui) pour eux-mêmes et pour leur entourage



Arbres plantés et protégés : arbres plantés grâce à Kinomé et ses partenaires, qui ont des effets positifs sur la vie de communautés locales (revenu complémentaire, meilleure nutrition, accès à l'eau, protection climatique, etc.).

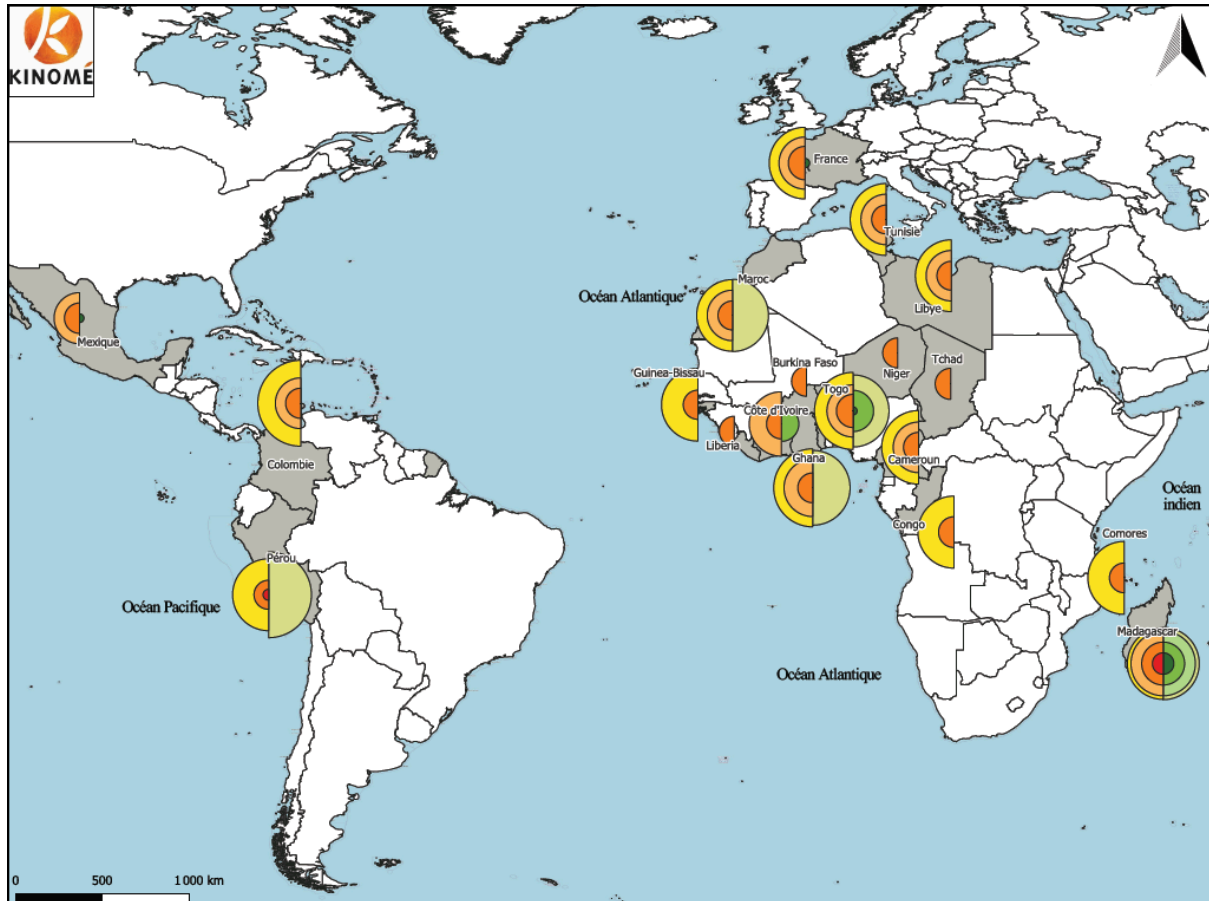


Arbres valorisés : arbres valorisés pour améliorer les conditions de vies vie des personnes (satisfaction des besoins fondamentaux). Le comptage inclut des arbres déjà sur pied ayant acquis une plus grande valeur sociale, économique ou environnementale grâce à l'action ou aux conseils de Kinomé et ses partenaires, et donc accru leur espérance de vie (réduction du risque de déforestation).



Arbres valorisés de demain : estimation des surfaces qui seront valorisées suite aux interventions de Kinomé au cours des 5 prochaines années.

Nos impacts 2023



Impact Humain

Personnes formées	Vies améliorées	Vies améliorées demain
• 1 - 80	● 1 - 10000	● 1 - 300000
• 80 - 135	● 10000- 22000	● 300000 - 600000
• 135 - 190	● 22000 - 33220	● 600000 - 871205
Personnes impliquées		
● 1 - 1800		
● 1800 - 3500		
● 3500 - 5300		

Impact Environnemental

Graines de changement	Arbres valorisés	Arbres valorisés demain
• 1 - 17500	● 1 - 200000	● 1 - 1000000
• 17500 - 35000	● 200000 - 400000	● 1000000 - 2000000
• 35000 - 51764	● 400000 - 526467	● 2000000 - 27500000
Arbres plantés		
● 6500 - 15000		
● 15000 - 22500		
● 22500 - 30375		

Pays d'intervention en 2023
 Autres pays

Nos indicateurs d'impact sur les personnes jusqu'à 2023

	Personnes formées au savoir être	Personnes impliquées dans leur savoir faire	Vies améliorées	Vies améliorées de demain **
2023	209	7,915	103,624	1,305,360
Total jusqu'à 2022 inclus *	2,002	107,014	2,191,517	90,000

Nos indicateurs d'impact sur les arbres jusqu'à 2023

	Arbres graines de changement	Arbres plantés et protégés	Arbres valorisés	Arbres valorisés de demain **
2023	55,081	61,366	526,467	29,802,465
Total jusqu'à 2022 inclus	1,039,491	6,432,825	63,382,775	

*Le nombre de personnes formées au savoir-être en 2022 a été corrigé suite à une erreur de calcul constaté dans le rapport annuel 2022.

**À partir de 2022, Kinomé a décidé de préciser encore ses impacts en définissant un niveau supplémentaire d'impact "vies améliorées / arbres valorisés de demain". Cette catégorie comptabilise les impacts "projetés" et donc dépendant de l'application des recommandations de Kinomé lorsqu'il s'agit d'intervention de conseil. Sur les chiffres 2022, il reste encore 90,000 "vies améliorées de demain" à ré-intégrer lorsque le constat de cette amélioration sera fait; mais pour toutes les années antérieures, l'ensemble des vies améliorées a été constaté.

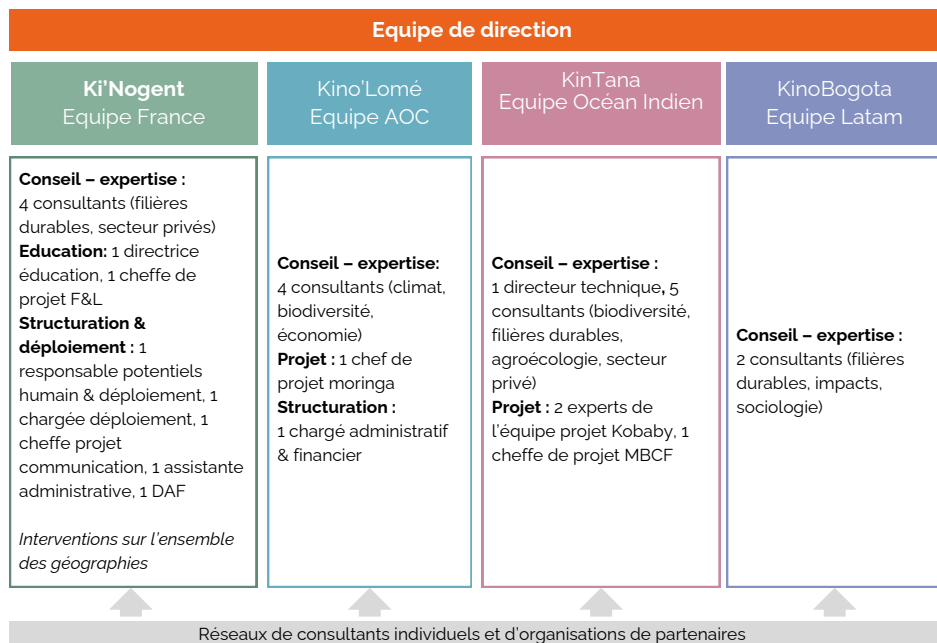


NOS ÉQUIPES ET LE SAVOIR-ÊTRE

NOTE 11 PRO

Quatre équipes régionales

En 2023, Kinomé a renforcé le déploiement de ses bureaux régionaux. Nos équipes sont aujourd'hui réparties dans 4 régions du monde : France, Afrique de l'Ouest, Océan Indien et Amérique Latine.



Bureaux de Kinomé : Colombie/Mexique, France, Togo, Madagascar



Afrique de l'Ouest et Centrale (AOC) : L'équipe, installée à Lomé (Togo) depuis 2021, rassemble aujourd'hui : 4 experts en climat, biodiversité, filière et économie intervenant sur les missions de conseil, 2 personnes responsables des activités du projet de développement de la filière moringa au Togo, un chargé administratif et financier et une personne responsable de la gestion de l'équipe AOC (soit un total de 8 personnes). Cette année, Kinomé est intervenue dans 12 pays d'Afrique de l'Ouest et Centrale à travers 15 missions de conseil & projets.



Océan Indien : Après 15 ans d'intervention à Madagascar, Kinomé a ouvert à l'automne 2022 un bureau Océan Indien à Antananarivo (Madagascar). En 2023, Kinomé a renforcé et structuré son équipe qui compte aujourd'hui 8 personnes réparties sur les activités conseil & projet. Cette année, l'équipe Océan Indien a poursuivi la mise en œuvre du projet de gestion des Aires Protégées (Kobaby) dans le Nord de Madagascar, et a réalisé 15 missions de conseil à Madagascar et au Comores.



Amérique Latine (Latam) : L'équipe Amérique Latine rassemble aujourd'hui 2 personnes basées à Bogota (Colombie) et à Playa del Carmel (Mexique). Elle est renforcée par plusieurs consultants externes. L'année 2023 a été marquée par le déploiement des activités de Kinomé en Amérique Latine auprès des acteurs institutionnels et privés. Cette année, Kinomé est intervenue au Pérou, en Colombie, et au Mexique.



France (siège) : Le bureau principal de Kinomé est situé au Jardin d'Agronomie Tropicale de Paris, à Nogent-sur-Marne (France). Il rassemble 12 personnes œuvrant sur les activités de conseil, de déploiement et de structuration, sur l'ensemble de nos régions d'intervention. Une partie de l'équipe déploie spécifiquement les activités de Kinomé dans la **région Europe & Bassin Méditerranée**.



Réseaux de consultants
Kinomé s'appuie également sur son **réseau d'experts internationaux**. Parmi eux, plus d'une dizaine de consultants répartis sur les 4 géographies, travaillent régulièrement avec Kinomé (sous-forme d'accord cadre) apportant leur expertise dans la réalisation des interventions de Kinomé.

Accompagner les êtres humains à prendre conscience de leur potentiel et de leur capacité à agir dès maintenant pour eux pour le monde

Le Leadership Ethique pour innover au service de la vie !

Kinomé vise à améliorer la vie des êtres humains grâce à la nature en général et à l'arbre en particulier, pour changer le regard que nous portons sur nous-mêmes, sur les autres et sur le vivant, et in fine nos comportements. Kinomé cherche à créer un impact systémique passant par un nouveau mode de développement humain et économique.

Depuis 18 ans, Kinomé développe et applique une expertise de l'évolution humaine et du développement économique, basée sur **l'ingénierie du Leadership Éthique**. Accessible à tous, le *Leadership éthique* nous aide à mieux comprendre le fonctionnement humain et à travailler notre savoir-être pour rendre plus efficaces nos savoir-faire. Ceci nous permet de développer la vision globale, la qualité de relation et le terrain commun nécessaires au changement systémique que nous recherchons.

L'équipe et le savoir-être

Kinomé forme ses équipes à l'ingénierie du *Leadership Ethique*, qui permet d'évoluer individuellement et collectivement pour agir sur le monde à grande échelle. A travers les parcours de formation proposés par les consultants du réseau du *Leadership Ethique*, et un travail de long-terme, **l'ensemble de l'équipe de Kinomé développe de nouvelles compétences de savoir-être**. Ce travail nous permet de faire émerger plus facilement les vrais besoins de nos interlocuteurs et de faire travailler ensemble/fédérer les différents acteurs privés, publics, associatifs, pour apporter des solutions globales et pérennes de développement. En 2023, deux personnes de l'équipe ont été certifiées à l'issue du parcours en 3 ans "Pour Incuber un Projet Ethique".

Au delà de nos équipes, nous diffusons ces repères auprès de nos partenaires en leur proposant des sessions de partage, partout où nous intervenons et quel que soit le type d'interlocuteur (entreprise, ONG, ministère, école, etc.).

La KinoSchool : notre offre de formation et d'accompagnement humain

Les crises environnementales et sociales nous amènent à transformer nos sociétés en profondeur. Permettre à chacune et chacun de contribuer à ce changement est la clé de notre succès collectif. Kinomé a à cœur **d'accompagner les professionnels du développement et les étudiants à prendre conscience de leur potentiel, évoluer dans leur savoir-être, et concrétiser des projets de qualité, transformatifs, à fort impact positif**. Kinomé déploie ainsi la KinoSchool, une offre de formation et d'accompagnement humain sur la base des repères du *Leadership Ethique*.

Kinomé a formé en 2023 l'équipe et les partenaires du projet Kobaby (Equipe de coordination, DREDD, gestionnaires des AP, opérateurs économiques bénéficiaires de la facilité de projet, collectivités locales, etc.) à **l'ingénierie du Leadership éthique** et les a accompagnés pour une gestion efficiente du projet, en appliquant les nouveaux outils de management de soi, des dynamiques de groupe et des projets multi-partenariaux. Cette formation a eu lieu près de deux ans après une première édition et a permis de **constater une meilleure qualité de vécu du projet** et une application concrète des repères dans le projet.



Avant je disais toujours que c'était la faute du projet quand ça ne marchait pas, maintenant je sais me remettre en cause et regarder les changements que je peux faire à mon niveau.

Responsable local d'une ONG de conservation
Madagascar

Avant la 1ère formation, on s'énervait les uns sur les autres sans se comprendre. Maintenant, nous nous écoutons plus. Il y a une responsabilisation croissante de chacun, en s'appuyant sur la « fierté » de chacun (sa valeur, son potentiel).

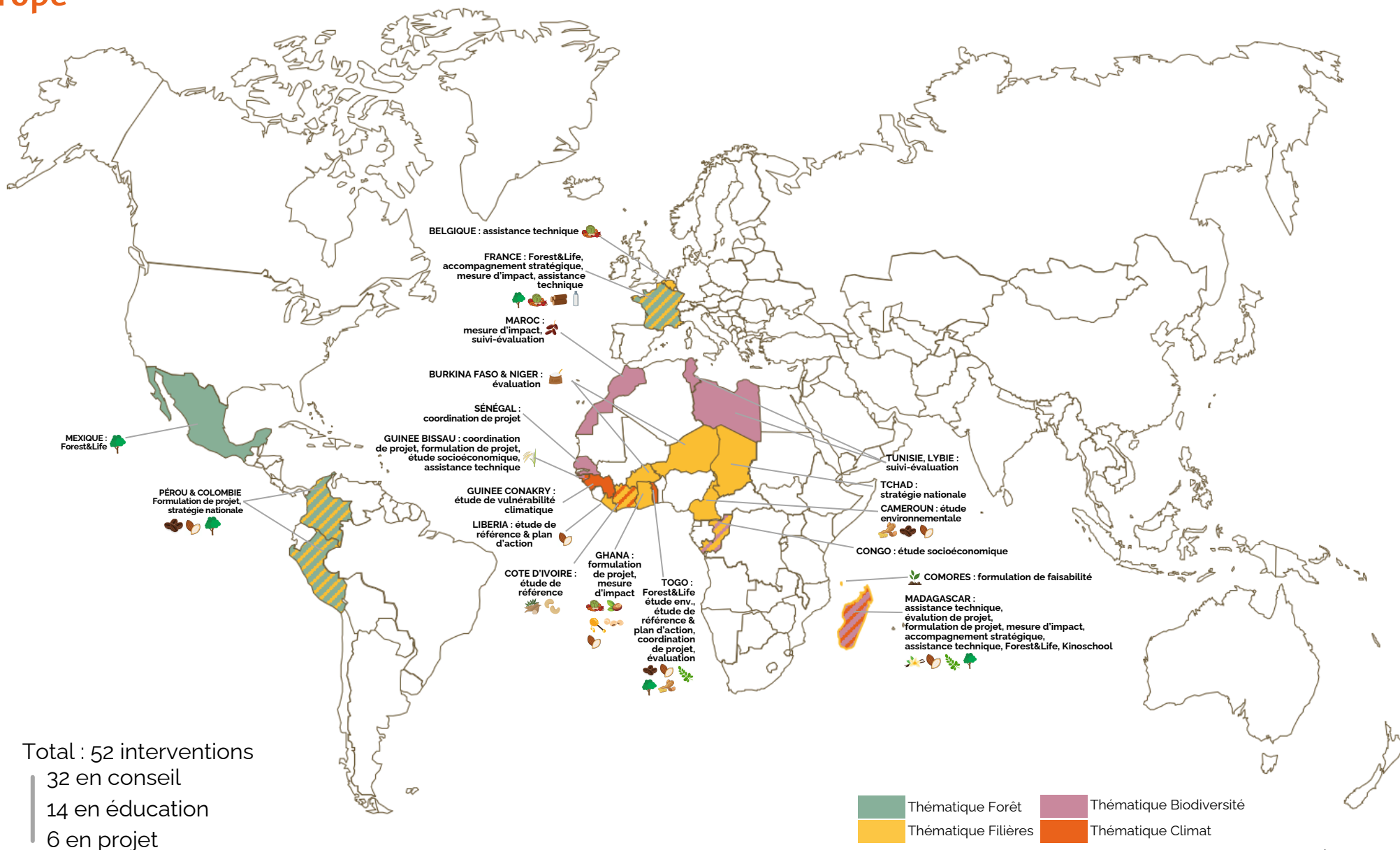
Personnel de la DREED (Direction Régionale de l'Environnement et du Développement Durable)
Madagascar



NOS INTERVENTIONS

- Crédit Photo ©Pauline Lançon - Projet Deduram

Une cinquantaine d'interventions, en Afrique de l'Ouest et centrale, Océan Indien, LATAM et Europe



Total : 52 interventions
 32 en conseil
 14 en éducation
 6 en projet

1000 km

1- Renforcer les stratégies d'impact des organisations et mobiliser le potentiel humain pour réussir la mise en œuvre

Nous sommes convaincus que la capacité des organisations à innover et créer de la valeur positive et pérenne dépend de leur capacité à répondre aux vrais besoins de leurs parties prenantes. Il est donc clé de pouvoir définir une stratégie d'impact sur cette base. Depuis 18 ans, nous observons aussi que la réussite d'une organisation ou d'un projet dépend de la qualité des relations humaines entretenues avec les différents acteurs impliqués. L'importance de l'accompagnement humain est souvent sous-estimé, au profit du renforcement des compétences techniques et financières. Celles-ci sont nécessaires mais souvent insuffisantes pour garantir des résultats sur le long terme. Nous vous proposons d'explorer ces problématiques à travers des exemples concrets.

Les 7 Besoins Fondamentaux et Universels de l'être humain (Principes Ethiques)



Santé



Inclusion



Sécurité



Accès à la connaissance



Equilibre



Réalisation de soi



Respect

L'identification des 7 *Besoins Fondamentaux et Universels* des différentes parties prenantes est au cœur de notre méthodologie. Grâce au travail sur notre savoir-être, nous avons développé la compétence de **faire émerger les vrais besoins des différents acteurs** : communautés locales, travailleurs, partenaires, dirigeants d'entreprises, bailleurs, etc.

Comprendre Les vrais besoins des parties prenantes

Situation initiale
d'un projet
d'une
organisation

Dynamique de progrès continu
(incluant et allant au-delà de la conformité et des certifications)



Nouvelle situation
d'un projet
d'une organisation

Mesurer régulièrement les impacts générés

Ces recommandations une fois intégrées et adoptées; nous effectuons un suivi régulier pour mesurer les avancées par rapport au plan de progrès et ajuster les activités, et dans une **dynamique d'évolution continue**.

Bien qu'exprimés différemment, **les 7 BFU sont communs à tous les êtres humains**, indépendamment de l'époque, de l'espace, de la culture, de la religion, etc.. Ils nous permettent donc de créer le terrain commun entre les parties prenantes, en y incluant les enjeux stratégiques et opérationnels des projets et organisations.

Identifier le terrain commun entre les parties prenantes

Co-crée un plan de progrès

A partir d'une situation de référence, nous co-construisons avec les équipes et partenaires un plan de progrès qui inclut nos **recommandations stratégiques et opérationnelles** pour améliorer les impacts. Cela prend la forme d'un cadre logique qui détaille les ressources techniques, financières et humaines mobilisées pour réaliser la théorie du changement ainsi que les moyens d'évaluation des résultats attendus (MRV).

Source : Ingénierie du Leadership Ethique @Edel Gött

Source : Boucle d'Evolution, Kinomé

1.a - Aider les communautés à se professionnaliser pour des produits durables et certifiés qui améliorent les conditions de vie



Pays : Madagascar

Client : Sahanala

En apportant son savoir-faire dans la co-construction de stratégies d'impact et la mise en place de systèmes de mesure d'impact, Kinomé aide les entreprises sociales comme Sahanala à mettre au centre les besoins des communautés et les objectifs de durabilité.

Sahanala est une entreprise sociale créée par Fanamby, une ONG de conservation malgache gestionnaire de quatre aires protégées. Son activité consiste à **donner aux communautés locales les moyens de se professionnaliser** en se structurant en fédérations (vanille, pêche, noix et épices, tourisme) suffisamment fortes pour vendre en direct sur les marchés (surtout internationaux) des produits de qualité, aux normes, certifiés, à forte valeur ajoutée. **Cette démarche vise à améliorer les conditions de vie des communautés, mais aussi à contribuer à des actions de conservation de la biodiversité dans les régions concernées.** L'entreprise intervient plus spécifiquement auprès des secteurs de l'agriculture et de la pêche durables pour contribuer à l'amélioration du niveau de vie du paysan ainsi que de la communauté dans 13 régions.

En 2023, les dirigeants de Sahanala ont sollicité l'expertise de Kinomé sur la **co-construction d'une stratégie d'entreprise à impact positif sur l'humain**, ainsi que sur l'élaboration d'un système de mesure d'impact.

Concrètement, Kinomé, avec l'implication des équipes de direction de l'entreprise et les représentants des fédérations, est intervenue sur :

1- La co-construction d'une raison d'être et théorie de changement :

"Sahanala et ses partenaires donnent le pouvoir aux paysans malgaches d'améliorer durablement leurs conditions de vie en valorisant de façon juste leurs produits et leurs savoirs et en les engageant à agir pour le développement local et l'environnement".

2- La mise au point et mesure d'indicateurs d'impact tels que :

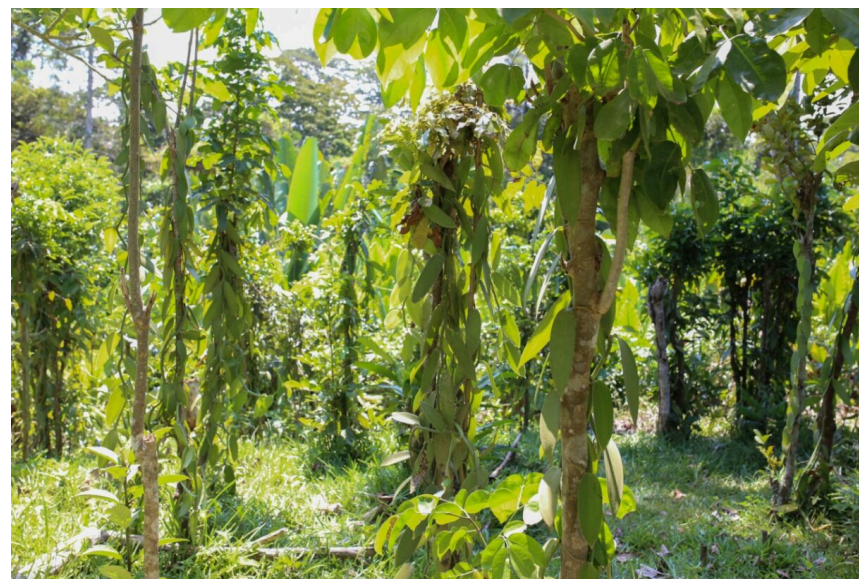
Le revenu moyen, le % de producteurs au dessus du revenu de vie digne (Living Wage), le % formé à la gestion, le % formé aux bonnes pratiques, le partage des bénéfices (pour la valorisation des produits et de leurs savoirs), le montant des ristournes, le nombre d'infrastructures réalisées, le % de membres affiliés à une mutuelle, ou encore les hectares reboisés par an pour le développement local de l'environnement.

15 000 paysans

Qui peuvent écouler leurs produits de manière fluide, être rémunérés de façon juste, accéder à des primes environnementales et issues du partage des bénéfices de la société, accéder à des services (santé, aide d'urgence en cas de cyclone, crédit, etc) et participer significativement aux efforts de conservation de la biodiversité.



“ J'adhère à cette raison d'être, d'ailleurs si j'ai rejoint Sahanala c'est pour améliorer les conditions de vie des paysans. Je me lève le matin pour l'action et la contribution à une vie meilleure des paysannes et paysans membres. **”**
Témoignages de quelques membres du Comité de direction au terme des ateliers sur la raison d'être de Sahanala



1.b - Redonner la dignité aux éleveurs laitiers en révisant plus justement leurs conditions de travail et de rémunération



Pays : France

Client : Les Prés Rient Bio

Tout comme les agriculteurs des pays du sud, les éleveurs laitiers français traversent une crise profonde due à la faiblesse des prix de vente, à l'augmentation des coûts de production, à la concurrence internationale, etc. Cette situation entraîne une précarité financière et des conditions de travail particulièrement difficiles pour les éleveurs, menaçant la pérennité de leurs exploitations. Dans ce contexte d'insécurité, le rôle de Kinomé est d'accompagner les entreprises à revoir leurs stratégies d'impact.

En 2023, Kinomé a poursuivi son accompagnement de l'entreprise Les Prés Rient Bio (groupe Danone), pour l'aider à **mettre en œuvre le plan de progrès proposé en 2022 d'amélioration des impacts auprès de leurs 50 éleveurs laitiers**. Ce plan de progrès avait été co-construit par l'équipe filière de Les Prés Rient Bio et les éleveurs Normands partenaires suite à une étude de référence sur **l'évaluation des 7 Besoins Fondamentaux et Universels** des éleveurs menée par Kinomé.

Ceci a abouti à la mise en place d'actions concrètes visant à la pérennisation du métier d'éleveur, telles que la proposition de diagnostics fonciers pour la reprise des exploitations avec l'association Terre de Lien, la mise en place de dispositifs d'appui à l'installation des jeunes agriculteurs, et des interventions auprès des scolaires pour valoriser le métier d'éleveur auprès des jeunes générations.

La mise en œuvre du plan de progrès a également permis l'amélioration des relations partenariales avec la laiterie à travers l'organisation, en novembre 2023, d'une journée de sensibilisation sur le commerce équitable avec le réseau Commerce Equitable France.

En 2023, Kinomé a étendu l'étude sociale aux éleveurs laitiers de l'ensemble de la région de la Normandie via **l'intégration du programme technique Reine Mathilde**. Le programme Reine Mathilde est un programme multi-partenarial sur le territoire de la Normandie **visant à développer la filière lait biologique**. Il est financé par différents partenaires publics et privés (Danone Ecosystem, la région Normandie) et réunit l'écosystème de partenaires techniques actifs sur le territoire de Normandie (dont Institut de l'élevage (IDELE), Chambre d'agriculture, Agronat, BIO en Normandie, Littoral Normand, etc.).

Suite aux entretiens individuels et collectifs menés en 2023 auprès d'une vingtaine d'éleveurs conventionnels et biologiques, Kinomé a animé un groupe de travail avec les partenaires techniques du programme pour mettre en place des actions en réponse aux enjeux prioritaires des éleveurs normands : **la valorisation positive du métier d'éleveur et le renouvellement des générations**.



En 2024, Kinomé coordonnera la mise en place d'actions pour répondre à ces besoins, mises en œuvre par les partenaires impliqués dans le programme Reine Mathilde, telle que l'organisation de 8 événements « Bouts de champs » (BDC) sur la thématique sociale « **Les ateliers pour mieux vivre son métier d'éleveur** », ou encore l'organisation de visites scolaires en ferme.



Le commerce équitable est universel ! Merci pour l'accueil et les échanges enrichissants.

Julie Maisonhaute

Déléguée générale adjointe de Commerce Equitable France

1.c - Renforcer la gouvernance des organisations de petits producteurs pour dé-risquer les chaînes de valeurs agricoles



Pays : Pérou, Colombie
Partenaires : IDH, ECOTIERRA

Face au contexte actuel des changements climatiques, de l'érosion de la biodiversité et de la volatilité des marchés internationaux, **les organisations de producteurs ont un rôle clé à jouer dans la sauvegarde de l'agriculture paysanne et la transition des productions familiales vers une agriculture régénératrice**. Pour se déployer et assurer cette transition, elles ont besoin de financement. Cependant, en raison du niveau de risque élevé que cela représente, les institutions financières et les investisseurs privés sont réticents à soutenir ces organisations.

Face à ces enjeux, Kinomé et ses partenaires ECOTIERRA et IDH, initient la *Collective Governance Facility* (CGF), une équipe dédiée dont le rôle est d'**accompagner les organisations de producteurs sur leur gouvernance et leur management**, de manière à :

- > réduire les risques pour les filières agricoles : des organisations de producteurs mieux gérées et avec une base sociale solide sont plus résilientes aux chocs et aux changements externes.
- > faciliter l'accès au financement : les bailleurs de fonds sont plus susceptibles d'investir dans des organisations de producteurs bien gouvernées et gérées donc moins risquées pour eux.

En 2023, Kinomé et ses partenaires mènent une étude de faisabilité et de design du projet afin de :

1- Comprendre précisément les défis humains et de gouvernance :

Consultation de plus de 11 organisations de producteurs des filières café et cacao, 150 producteurs au Pérou et en Colombie, 25 experts des chaînes de valeur au niveau local et international.

2- Définir le contenu technique de la CGF :

Définition d'une proposition de valeur qui inclut une méthodologie de travail et les outils à utiliser, tout en adoptant une approche centrée sur l'humain, caractéristique de Kinomé.

3- Evaluer la viabilité financière de la CGF :

Définition d'un modèle économique.



- Crédit Photo ©AADO MEDIA -



Chez IDH, nous constatons que les investisseurs cherchent des moyens d'accéder au financement pour les agriculteurs (...). Le renforcement des capacités à long terme pour soutenir la stabilité et renforcer la gouvernance des coopératives est essentiel pour réduire les risques des investissements et créer de nouvelles opportunités d'investissement. Cela nécessite un partenaire de confiance et une conception sur mesure pour les différentes coopératives et régions

Annabel Bol
Senior Program Officer IDH



- Crédit Photo ©AADO MEDIA -

Des avantages clés pour chaque partie-prenante



Acheteurs

- > Augmentation et sécurisation du volume et de la qualité des produits
- > Meilleure traçabilité et conformité aux normes (ex : RDUE)



Investisseurs financiers

- > Retour sur investissement sécurisé
- > Stratégies de sortie davantage facilitées
- > Nouvelles opportunités d'investissement



Institutions d'aide au développement

- > Pérennisation des impacts positifs
- > Nouvelles perspectives pour passer à l'échelle des projets

2- Plans d'atténuation et d'adaptation aux changements climatiques : accompagner les acteurs dans ces défis urgents et systémiques

Les changements climatiques constituent l'une des principales menaces pour les générations futures. Ils impactent négativement l'homme à travers le bouleversement des systèmes de production, des cycles biogéochimiques, des services écosystémiques, etc.

Pour y faire face, deux approches existent : (i) l'**atténuation** dont la finalité est de réduire les émissions de gaz à effets de serre et (ii) l'**adaptation** dont la finalité est de moins ressentir les effets adverses, ou le cas échéant, en tirer profit.

Dans le cadre d'une action climatique mondiale coordonnée à travers la Convention Cadre des Nations Unies sur le Changement Climatique (CCNUCC), les Etats parties ont exprimé chacun leurs objectifs et cibles d'adaptation et d'atténuation à travers leurs **Contributions Déterminées au niveau National (CDN)**. L'atteinte de ces objectifs se heurte, surtout dans les pays en développement, à des difficultés à :

- 1- Faire transcrire les CDN en plans d'actions nationaux ou locaux, territoriaux ou sectoriels pertinents et réalisables.
- 2- Mobiliser les financements nécessaires à leur mise en œuvre.



Atelier institutionnel de sélection de la filière agricole pour le programme SCALA, Abidjan (Côte d'Ivoire)



Formation auprès des techniciens agricoles sur l'adaptation aux changements climatiques, Blitta (Togo)

Kinomé est convaincue que l'action climatique ne saurait réussir sans une transcription **des stratégies climatiques décidées au niveau national/territorial sur un niveau d'action local et concret.**

Depuis plus de 10 ans, Kinomé se positionne dans l'accompagnement des institutions internationales, des Etats, des Collectivités décentralisées, des ONG, des entreprises et des agriculteurs/éleveurs pour :

- 1- Réviser les CDN et co-construire les stratégies et plans d'adaptation/atténuation.
- 2- Mobiliser la finance climat à travers le montage des projets innovants.
- 3- Renforcer les capacités des acteurs dans l'évaluation de la vulnérabilité, la planification de l'adaptation et la mobilisation de la finance climat.

2.a- Renforcer les capacités des agriculteurs pour l'adaptation aux changements climatiques



Pays : Togo (Commune de Blitta et de Kara),
Cameroun (Commune de Fouban)
Client : Yvelines Coopération Internationale et Développement

Dans le cadre du programme de coopération décentralisée français « Clé en main », Kinomé a contribué au **renforcement de capacités sur la thématique de la vulnérabilité au changement climatique des trois filières agricoles** prioritaires de trois communes :



Le **Café** pour la commune de Fouban (Cameroun)



Le **Cacao et le Café** pour la commune de Blitta (Togo)



Le **Gingembre** pour la commune de Kara (Togo)

Sur la base de données climatiques, agronomiques, socio-économiques et des échanges avec les acteurs, pour chacune des communes Kinomé a mené **trois études de vulnérabilité** qui ont permis d'identifier :

- > les sources de vulnérabilité des filières.
- > les besoins d'adaptation et les leviers susceptibles d'optimiser la rentabilité des filières tout en les rendant plus résilientes aux changements climatiques.

Kinomé a dirigé **trois programmes de formation** définis sur les besoins en renforcement de capacités des acteurs. Ils ont permis d'instruire les techniciens et les agriculteurs sur plusieurs thématiques dont les leviers pour la résilience des filières, les stratégies de gestion des feux de végétation, la gestion du stress hydrique, les bonnes pratiques de l'agroforesterie, la mise en place d'outil de suivi du verger/parcelle ou encore la rédaction d'un cahier des charges agricoles.



- Crédit Photo ©Pauline Lançon - Projet Deduram



- Crédit Photos ©AADO MEDIA -

2.b- Identifier des filières à forts enjeux climatiques, économiques et sociaux



Pays : Côte d'Ivoire
Client : Food and Agriculture Organization (FAO)

Kinomé a accompagné le programme « Scaling up Climate Ambition on Land Use and Agriculture through Nationally Determined Contributions and National Adaptation Plans » (SCALA) mis en place par le PNUD (United Development Programme) et la FAO (Food and Agriculture Organization) dont l'objectif est d'accompagner les pays ciblés à traduire en actions les priorités en matière d'agriculture et d'utilisation des terres énoncées dans leurs Contributions Déterminées Nationales (CDN) et/ou dans leur Plan National d'Adaptation (PNA).

Dans ce cadre, Kinomé a **réalisé une étude de référence visant à faire levier sur les filières agricoles prioritaires pour réduire l'aléa climatique et accroître la diversification des revenus des agriculteurs**, ceci au regard des Contributions Déterminées au Niveau National (CDN), du Plan National d'Adaptation (PNA) et des autres documents institutionnels en Côte d'Ivoire. L'approche méthodologique s'est composée en trois phases :

- Etape 1** La pré-sélection de trois filières (Anacarde, Manioc et Riz) sur la base d'une revue de la programmation nationale prenant en compte :
 - (1) Les priorités nationales
 - (2) Les priorités du programme SCALA
- Etape 2** Une définition de critères de priorisation basée sur une évaluation multidimensionnelle réunissant des critères sociaux (y compris le genre), économiques (y compris l'engagement du secteur privé) et climatiques.
- Etape 3** Une matrice d'examen approfondie sur la base des critères de priorisation des filières présélectionnées.

A l'issu de l'étape 3, un atelier de sélection de la filière agricole pour le programme SCALA a été mené à Abidjan (Côte d'Ivoire) auprès des acteurs institutionnels des trois filières. Les deux filières sélectionnées pour le programme sont :



L'anacarde



Le manioc

En 2024, Kinomé accompagnera également le programme SCALA en Ethiopie, Côte d'Ivoire et Cambodge pour l'intégration du secteur privé dans des actions d'adaptation à l'échelle des pays.



Nous tenons sincèrement à vous [Kinomé] dire un grand merci au nom de la direction préfectorale de l'agriculture, de l'élevage et du développement rural de la Kozah. Nous sommes très contents de prendre part à cette formation qui par ailleurs nous a ouvert les yeux sur plusieurs dimensions.

Kodjo ATAREMI

Représentant de la directrice préfectorale de l'agriculture, de l'élevage et du développement rural de la Kozah, Togo



KINOMÉ & LES COLLECTIFS D'ACTEURS

- Crédit Photo ©Pauline Lançon - Projet Deduram

Focus sur le festival Mangal : l'aboutissement d'une coopération multi-acteurs réussie pour la préservation des mangroves

Le festival Mangal c'est 6 mois et 4 programmes d'échanges inédits entre une diversité d'acteurs de Guinée-Bissau, de République de Guinée et du Sénégal autour d'un objectif commun : sensibiliser les communautés locales et mobiliser le plus largement possible autour de la conservation durable des écosystèmes de mangroves. Il a été porté par le Collectif 5 Deltas, un regroupement de 15 acteurs de terrain, dont Kinomé fait partie depuis 10 ans maintenant. Il s'inscrit dans le programme PAPBio financé par l'Union Européenne (UE).

Les écosystèmes de mangroves, bien qu'essentiels pour la **stabilité environnementale, économique et sociale des régions côtières**, sont fortement menacés. Ils protègent de l'érosion côtière, des tempêtes tropicales et des tsunamis ; ils constituent une réserve de ressources halieutiques considérable (75% des espèces de poissons commerciaux dans les régions tropicales et subtropicales) ; ils sont particulièrement efficaces pour le stockage de carbone (environ 3 à 4 fois plus de carbone par hectare séquestré que les forêts tropicales terrestres). Pourtant, de fait, les **pressions anthropiques et climatiques** exercées sur ces écosystèmes vitaux s'accroissent ces dernières années : expansion agricole, urbanisation, déforestation illégale, changements climatiques, etc.

Il est urgent d'agir. Mettre en place les conditions favorables d'une **concertation générale** entre les différents acteurs concernés est pour cela nécessaire. C'est dans ce contexte que le festival Mangal a été initié avec l'idée est de créer du lien entre les 3 piliers fondamentaux **Hommes - Arts - Science**, en vue de favoriser une meilleure conscience des enjeux de préservation de la biodiversité et de susciter un engagement plus fort et concret autour des écosystèmes de mangroves. Une multitude d'acteurs s'y sont engagés, incluant des scientifiques, des gestionnaires de ressources naturelles, des ONG, des communautés locales et des décideurs politiques.

Ces six mois se sont conclus par un **événement final de 3 jours à Toubacouta (Sénégal)**, en novembre, rassemblant au total plus de 300 participants. Il a permis de présenter les fruits récoltés de cette série de travaux et d'échanges, via des animations scientifiques, des performances artistiques, des projections de films, ainsi que l'animation d'un village associatif animé par 38 exposants venus présenter et vendre des produits issus de la mangrove.

Le festival est une réussite concrète d'une coopération multi-acteurs pour la préservation de l'environnement et le développement durable. Cette initiative prometteuse ouvre la voie possible à un nouveau champ d'actions et collaborations dans les années à venir !

Visionnez [ici](#) la vidéo pour revivre les moments forts du festival Mangal.

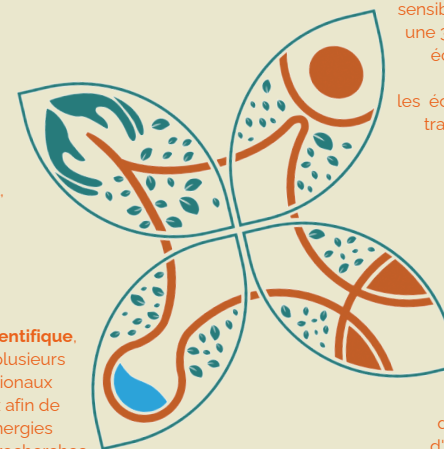
4 programmes d'échanges sur 6 mois

Un **programme pour les gestionnaires d'aires protégées** a réuni 30 gestionnaires forestiers de mangrove lors d'un périple de 12 jours couvrant plus de 2000 km, incluant la visite d'aires protégées en Guinée Bissau et au Sénégal, favorisant ainsi les échanges de savoirs et d'expériences.

Un **programme scientifique**, a mis en relation plusieurs scientifiques nationaux et internationaux afin de renforcer les synergies entre les centres de recherches. Un hackathon a été lancé auprès de 7 universités réparties dans 3 pays, mettant au défi les étudiants de proposer des projets pilotes multidisciplinaires pour la gestion et la conservation des aires protégées.

Un **programme éducatif et pédagogique** a permis de sensibiliser plus de 250 élèves et une 30 aine d'enseignants de 8 écoles à l'importance de préserver les écosystèmes de mangrove à travers des sorties terrains pédagogiques.

Plus de 30 artistes du **programme artistique et culturel** ont permis de sensibiliser le public, d'éveiller les consciences à l'importance de la mangrove, en proposant des performances de création (dessins, expositions photo, théâtre, illustrations digitales).





FOREST&LIFE

- Crédit Photo ©Christophe Fouquin -

Forest&Life saison 2023-2024 : le programme éducatif poursuit son déploiement avec ses partenaires et enrichit son catalogue avec de nouveaux outils et animations pédagogiques

Forest&Life 2023-2024 c'est près de 550 jeunes écocitoyens en France sensibilisés à l'environnement et pour certains éveillés à la solidarité internationale, grâce à 6 projets menés et quelques activités pédagogiques ponctuelles. 424 de ces jeunes ont pu participer à une plantation Forest&Life sur leur territoire, que ce soit en forêt, en ville ou en agroforesterie.

Cette saison, Forest&Life a également mobilisé en France 26 enseignant.e.s, et près d'une centaine de partenaires et autres acteurs des territoires (parents accompagnateurs, techniciens forestiers ONF, DEVE de la mairie de Paris, AFAF, Arbres et Paysages Tarnais, porteurs de projets agroforestiers, collectivités, académies, presses locales,...), tous impliqués aux côtés des enfants. **460 jeunes malgaches, mexicains et togolais sont également sensibilisés** grâce à Forest&Life, participant à une plantation dans leur pays, et partageant leur expérience avec leurs homologues français lors d'échanges organisés dans le cadre d'un jumelage.

Parallèlement, Forest&Life continue de consolider et de développer ses partenariats ainsi que ses offres :

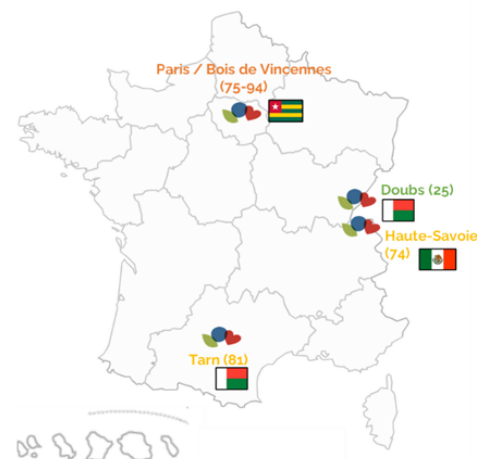
> **le parcours pépinière pédagogique** en partenariat avec la mairie de Paris (DEVE), se poursuit et se consolide avec **trois nouvelles classes** qui découvrent l'arbre au fil des saisons et le Bois de Vincennes, tout en participant à une action de plantation sur leur territoire et en solidarité internationale ;

> l'ouverture sur **la thématique de l'arbre en ville** en partenariat avec la Mairie de Paris du 12^e arrondissement avec un pilote sur un nouveau parcours Cour Oasis ; celui-ci propose à des écoliers plusieurs animations pour accompagner l'appropriation du projet de végétalisation de leur cour de récréation.

> **le partenariat avec la Cité du Développement Durable et la Ville de Vincennes**, s'est renouvelé cette année permettant de proposer de nouveaux ateliers d'animations ponctuelles à des classes pour leur faire découvrir la nature et plus particulièrement l'arbre.

> **un nouvel outil sur Padlet** a été créé pour mettre à disposition des enseignant.e.s les ressources pédagogiques mises à jour et enrichies.

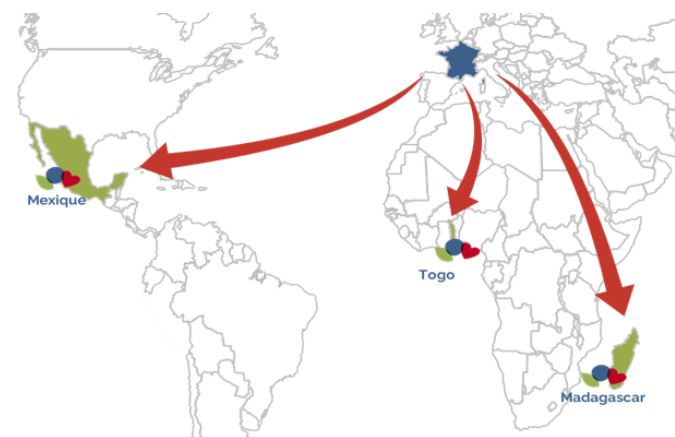
> **en 2024**, pour accélérer encore la démultiplication du programme, amené à couvrir à terme une classe d'âge par an, **Forest&Life va devenir une association indépendante de Kinomé.**



Animations ponctuelles
5 classes / 118 écoliers français



20 classes / 424 écoliers français
4 départements en France
3 pays jumelés
Madagascar, Togo, Mexique
420 écoliers du monde
17 500 arbres plantés
près de 3 700 en France
Plus de 13 800 à l'international



“ Merci à tous les participants de l'édition Forest&Life 2024 !
Encore de riches moments d'apprentissage et de partage sur le terrain

Florence GALEAU, collaboratrice Klorane Botanical Foundation, février 2024



En octobre, nous y avons ramassé des glands : ce sont les graines d'un arbre qui s'appelle le chêne. Puis en classe nous les avons plantés dans des pots. Ils ont germé et des tiges sont sorties. Nous avons maintenant des pousses de chênes. Elles deviendront bientôt des arbres.

Présentation d'activités réalisées en classe autour du projet et plus particulièrement de semis de glands

Réalisation art plastique en classe autour du projet sur l'arbre au fil des saisons

“ Ce programme est vraiment très riche :
il nous apporte énormément en termes de pédagogie.
Enseignante d'une école participante
en Haute-Savoie, mars 2024



Nouvel outil Padlet pour le partage des ressources pédagogiques

Reportage d'une classe pour présenter leur action de plantation

“ Nous étions heureux, fiers et joyeux d'avoir participé à préserver notre nature
Ecolier d'une classe participante dans le Doubs, partageant à leurs camarades malgaches leur ressenti à la suite de leur action de plantation, avril 2024





**RESULTATS ÉCONOMIQUES 2023
& PERSPECTIVES 2024**

- Crédit Photo ©AADO MEDIA -

Résultats économiques

Le **chiffre d'affaires de Kinomé est en croissance de 27% en 2023**, hors notre programme d'éducation environnementale Forest&Life, celui-ci étant amené à prendre son indépendance sous forme d'association.

La répartition du chiffre d'affaires par région reste assez stable, l'Afrique représentant une moitié importante de l'activité, suivi de Madagascar (20%) et de l'Europe-Méditerranée et Amérique Latine (un peu plus de 10% chacune).

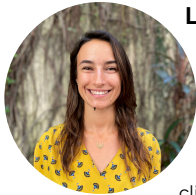
Nous avons **continué à investir dans nos équipes régionales** (recrutements pour nos bureaux de Antananarivo, Lomé et Bogota) **et dans les fonctions supports** de l'entreprise (finance, communication, informatique). De même, **nous avons fortement investi dans 4 projets pilotes stratégiques (voir plus bas) qui nous permettront de rendre notre impact encore plus systémique et renforceront à terme notre modèle économique.**

Pour financer ces investissements, Kinomé a **lancé une levée de fonds au dernier trimestre 2023, qui s'est conclue avec succès début 2024. La société est en perte sur l'exercice 2023**, à un niveau comparable à celui de l'année précédente. La rentabilité devrait s'améliorer en 2024.



Quatre nouveaux projets pilotes régionaux pour 2024

En 2024, Kinomé met l'accent sur le développement et la mise en oeuvre de quatre projets stratégiques et créateurs d'impacts positifs, qui seront déployés au sein de chacune des quatre équipes régionales.



La finance climat : un levier clé pour la transition des filières vers l'agroforesterie - Afrique de l'Ouest et Centrale, Amérique Latine -

Camille Navarette - Consultante et cheffe de projet LATAM
Mail : camille.navarette@kinome.fr

La transition vers des systèmes agricoles biodiversifiés et résilients au changement climatique est un défi majeur, amplifié par des réglementations de plus en plus strictes (ex : RDUE). Les investissements nécessaires pour réaliser ces changements sont considérables, tandis que les sources de financement sont limitées. Les investisseurs hésitent à s'engager dans le secteur agricole et auprès des petits producteurs en raison des risques associés. Ainsi, la finance climat pourrait devenir un levier crucial pour aider les agriculteurs à opérer ces transformations tout en améliorant leurs conditions de vie. [Terraformation](#), avec son expérience approfondie du marché du carbone, et Kinomé, avec son expertise poussée en agroforesterie sociale dans diverses géographies et cultures, unissent leurs forces pour relever efficacement ces défis. Notre partenariat facilite la transition durable des filières, aidant les entreprises à se conformer aux nouvelles normes, permettant aux parties prenantes d'adopter des pratiques agroforestières et aux agriculteurs d'améliorer leur qualité de vie. Les projets accompagnés produiront des crédits carbone de haute qualité (insetting et offsetting), positifs pour le climat, la biodiversité et les communautés rurales. Les premiers projets seront lancés en 2024.



Dé-risquer les organisations de producteurs en renforçant la gouvernance et le fonctionnement humain - Afrique de l'Ouest et Centrale, Amérique Latine -

Gonzalo Duarte - Consultant et chef de projet CGF
Mail : gonzalo.duarte@kinome.fr

En réponse aux défis critiques tels que le changement climatique et l'effondrement de la biodiversité, Kinomé, en synergie avec [ECOTIERRA](#) et [IDH](#), a lancé la Collective Governance Facility (CGF) fin 2023. Comparable à une facilité d'assistance technique mais centrée sur l'humain, cette initiative vise à renforcer la gouvernance et la gestion des organisations de producteurs (OP), minimisant les risques dans les filières agricoles et améliorant l'accès au financement. Après une étude de faisabilité concluante en 2023 auprès de 11 organisations de producteurs, la CGF définira en 2024 un accompagnement ciblé pour les OP des secteurs du café, cacao, vanille et élevage. Ce soutien inclura :

- l'élaboration de stratégies et définition de la raison d'être des organisations, favorisant ainsi l'engagement et la fidélité des membres;
- des formations en gestion et management des dirigeants d'OP, et du coaching continu;
- l'adoption de méthodes de décision démocratiques, favorisant l'inclusion sociale, en particulier des femmes, jeunes et minorités;
- des formations pour les producteurs : agriculture régénératrice, dynamiques de marché, certifications;
- la création de canaux de communication entre les OP, acheteurs et investisseurs, via des systèmes de traçabilité et MRV renforcés

Ainsi, la CGF s'engage à transformer les défis en opportunités pour les OP, assurant leur durabilité et leur prospérité.

Visionnez une vidéo explicative réalisée sur la CGF [ici](#) (crédit: AADO MEDIA).



Conserver la biodiversité et améliorer la résilience des populations par la création d'emplois formels - Océan Indien -

Anja Radoharinirina - Consultante en impact et durabilité
Mail : anja.radoharinirina@kinome.fr

Lors de la COP 28, Kinomé et [Miarakap](#), en partenariat avec WWF Madagascar, ont annoncé le lancement du Mitsiry Biodiversity and Climate Fund (MBCF). Le fonds MBCF s'appuiera sur la finance mixte ("blended finance") pour soutenir la création d'emplois formels par les petites et moyennes entreprises dans le sud-ouest de l'Océan Indien. En effet, la création d'emplois formels est un moyen efficace pour réduire la pauvreté, la vulnérabilité aux effets du réchauffement climatique et la dégradation de la nature. Quatre types d'entreprises sont ciblées : celles qui valorisent les ressources naturelles sur des bases durables (cacao, huiles essentielles, miel, etc.); celles qui mobilisent les solutions fondées sur la nature (algoculture, élevage d'insectes, etc.); celles qui apportent des solutions pour réduire les émissions ou séquestrer du carbone (solaire, reforestation) et celles qui créent les conditions du développement grâce à l'entrepreneuriat social (microcrédit, accès à l'eau, etc.). S'appuyant sur près de vingt ans d'expérience en matière d'impact social et environnemental, Kinomé aidera à élaborer une théorie du changement rigoureuse pour chaque entreprise du fonds. La plupart des entreprises du pipeline sont d'ores et déjà identifiées en ce qui concerne Madagascar (50 entreprises). L'identification d'autres entreprises a commencé auprès de pays voisins : Comores, Mozambique, Tanzanie. D'une capacité de 50 millions\$ à minima, MBCF soutiendra une vingtaine d'entreprises.



La preuve d'impact social et environnemental de vos chaînes de valeurs, clé en main - Europe et Méditerranée -

Quentin Grill - Consultant secteur privé
Mail : quentin.grill@kinome.fr

L'essence de l'agriculture régénératrice réside dans la multiplication de la vie sur les terres cultivées. Au sein de Kinomé nous défendons un potentiel qui s'étend bien au-delà, vers une amélioration des conditions de vie et du bien-être des hommes et des femmes qui les cultivent. C'est pourquoi Kinomé, expert de l'impact social des filières agricoles, et [Genesis](#), doté d'une expertise de pointe de mesure de la qualité des sols, s'associent pour élaborer une solution de mesure complète et réelle des filières, le tout à l'aide d'indicateurs rapportés sur une plateforme commune. Dans un contexte de réglementations de plus en plus exigeantes pour les reportings environnementaux liés à l'agriculture (ex: CSRD), l'objectif de cette solution est d'apporter aux acteurs du secteur privé des preuves tangibles de l'impact positif, tant social qu'environnemental de leurs filières. En 2023, nous avons structuré notre offre en étroite collaboration avec notre client commun, le Groupe SLB. En 2024, nous visons un déploiement à grande échelle de notre offre auprès du secteur privé pour démontrer de manière irréfutable l'impact positif des projets d'agriculture régénératrice. Nous aspirons à travers cette offre à catalyser une transition vers des pratiques agricoles plus durables et éthiques, répondant avant tout aux besoins des communautés locales.



Campus du Jardin d'Agronomie Tropicale
45 bis avenue de la belle Gabrielle
94736 NOGENT SUR MARNE Cedex

✉ contact@kinome.fr

🌐 www.kinome.fr

🌐 [linkedin.com/kinomé](https://www.linkedin.com/company/kinome)