



**METTONS-NOUS**

**À DÉCOUVERT**

**LISTE DES FINANCEMENTS 2022**

Parce que la transparence est l'une de nos valeurs fondamentales, nous publions chaque année, depuis la création de la Nef, la liste complète des projets financés et des investissements réalisés.

*L'usine à vélo,  
coopérative d'assemblage de vélos,  
Villeurbanne (69)*

LA **NEF**  
POUR LA BANQUE ÉTHIQUE

# NOUS SOMMES UNE COOPÉRATIVE

## BANCAIRE ÉTHIQUE



### 100% transparente

Nous publions chaque année la liste complète de nos financements. Vous savez vraiment où va votre argent.



### 100% coopérative

Notre coopérative appartient à ses sociétaires, particuliers et professionnels.



### Dédiée au financement des projets à impact depuis 1988

filère bio, énergies renouvelables, médico-social, insertion, économie circulaire, commerce équitable, culture, etc...



qui défend **un circuit court de l'argent**, sans activité spéculative sur les marchés financiers.



### au plus faible impact carbone en France

Pour 1€ investi, la Nef émet 4 fois moins que la moyenne des banques françaises.

*(Source Carbone 4 Finance 18/01/22)*

# SOMMAIRE

<b>Transparence et expertise</b>	<b>2</b>
<b>Une coopérative bancaire citoyenne et transparente</b>	<b>4</b>
<b>Zeste : le crowdfunding éthique par la Nef</b>	<b>5</b>
<b>Les projets financés en 2022</b>	<b>6</b>
<b>Autres activités de financement, on vous dit tout</b>	<b>26</b>

# TRANSPARENCE

## ET EXPERTISE



Ivan Chaleil,  
membre  
du directoire  
et directeur  
commercial

Le système bancaire, qu'on pourrait définir comme l'endroit où interagissent les acteurs bancaires selon un ensemble de règles, de lois et de pratiques, n'est pas connu pour être un lieu de transparence. C'est d'autant plus vrai depuis une trentaine d'années et la financiarisation à outrance dudit système.

En l'absence de transparence dans l'orientation des fonds, on peut s'interroger : comment une banque choisit les projets qu'elle va soutenir? Autrement dit, à défaut de savoir ce qui est décidé réellement, posons-nous la question de savoir comment c'est décidé.

Nous nous trompons peu en répondant que le « couple » rentabilité attendue/risque potentiel de perte financière, est majoritairement à l'œuvre dans les décisions d'octroi

des financements. Mais *quid* de la prise en compte des retombées, des externalités de ces prêts? Précisément, le risque analysé par le comité de crédit d'une banque concerne la potentielle défaillance financière du projet demandeur, mais rarement – *jamais* ? – ses impacts sur les femmes, les hommes et notre environnement.

Ainsi, **il convient d'associer à ce couple rentabilité/risque, la double notion de transparence et d'orientation des fonds.** Cette notion est fondamentale car elle permet de garantir que les financements octroyés, donc les risques pris par la banque, sont tout d'abord assumés (la transparence dans l'utilisation des fonds revient à dire que chacun peut aller voir ce qui est fait de l'argent), et qu'ils répondent au besoin collectif de préservation de l'habitabilité de notre planète.

Une banque éthique est là pour assurer ce fonctionnement dans la société. Elle choisit les prêts qu'elle soutient en prenant en compte le risque, mais aussi la finalité des projets. Elle ne peut cependant réaliser cela seule. Elle a besoin de construire, et surtout de s'inscrire dans un écosystème composé d'acteurs qui œuvrent dans des domaines différents (alimentation, énergie, textile, logement, numérique...) mais avec la même finalité.

**L'existence même d'un écosystème est ainsi la seule voie possible pour qu'une banque éthique réemploie les fonds qu'on lui confie dans des projets qui font sens.**

Une banque ne possède pas l'argent inscrit dans son bilan. Elle le doit à ses épargnants et investisseurs. Ainsi, rendre compte, dire ce qu'on fait et faire ce qu'on dit est essentiel.

La Nef prône une utilisation sobre des fonds qui lui sont confiés : sobre dans la mesure où l'endettement est un levier extraordinaire pour qui a besoin de fonds pour un projet. Mais cela peut aussi être un poids très lourd à supporter dès lors qu'il est mal calibré et surdimensionné.

La sobriété se reflète également dans l'idée que notre système ne pourra pas supporter le type de croissance économique que nous avons connu ces 50 dernières années.

**La seule croissance possible doit donc être celle qui régénère plus qu'elle ne détruit.**

Et si la question écologique et environnementale est, à elle seule, une raison d'être et de combattre, il est impossible de la dissocier de la question sociale, même sociétale. La croissance souhaitée ci-dessus, réfléchie, sobre, respectueuse de la biodiversité, doit aussi, et dans le même espace-temps, profiter à un maximum d'êtres humains. Les fruits de cet « élan » écologique doivent pouvoir être récoltés par tous, équitablement répartis entre investisseurs, salariés, bénéficiaires finaux. Toutes les citoyennes et tous les citoyens.

Publier la liste intégrale des financements réalisés dans un support papier ou une cartographie en ligne, c'est donc le reflet de tous ces ingrédients : transparence dans le circuit de l'argent, orientation des fonds vers des secteurs qui font sens, vers des porteurs de projet conscients de la responsabilité que l'on porte toutes et tous de maintenir une société heureuse dans une planète habitable.

Une banque éthique montre simplement que les convictions qu'elle porte, comme le respect de la personne humaine, la justice sociale, l'éducation populaire, la préservation de l'environnement, peuvent se matérialiser au quotidien, et créer un écosystème protéiforme et puissant.

En étant, par exemple, à l'origine de la création des *Licoornes*, sociétés coopératives œuvrant chacune dans un pan essentiel de notre société (énergie, mobilité, numérique, alimentation, seconde main...), une coopérative bancaire éthique s'entoure de celles et ceux qui commercent autrement, qui utilisent et distribuent leurs bénéfices autrement.

Par ailleurs, chaque année près de 50% des dossiers de prêts octroyés par notre coopérative le sont dans le cadre d'une création d'entreprise. Ainsi, la Nef encourage et favorise l'émergence des usages de demain.

## UNE EXPERTISE AU SERVICE DE LA TRANSITION

L'ensemble de ces intentions, de ces valeurs, des partenaires et clients qui constituent le fondement d'une banque éthique ou gravitent autour de celle-ci, définissent l'écosystème dans lequel elle opère. **Un ingrédient essentiel doit être ajouté pour que se développe cet écosystème : la crédibilité issue de l'expertise.** La coopérative bancaire éthique, au soutien de filières et de secteurs dont elle reconnaît la capacité de transformation de la société, acquiert et retransmet de la connaissance. Elle devient ainsi un acteur bancaire incontournable non plus seulement sur le sujet des valeurs, mais aussi sur les réponses techniques, les produits et services adaptés aux besoins des porteurs de projets.

La Nef a, par exemple, plus de 20 ans d'expérience du financement des énergies renouvelables, de tous types. Et tout en finançant les projets « classiques » de ce secteur, elle a développé, avec des partenaires comme Enercoop, le financement d'énergies renouvelables citoyennes. Une vraie innovation écologique et sociale.

La Nef accompagne également le mouvement coopératif quasiment depuis sa création. Étant elle-même une coopérative, la Nef croit en ce modèle, non comme le seul possible, mais comme une possibilité concrète de mettre en œuvre un partage de la gouvernance et des revenus de la société.

Nous pourrions citer de nombreux autres exemples où la Nef a développé une expertise, tels que les financements verts, sociaux et culturels des collectivités publiques, le commerce équitable, la mobilité douce... Mais l'exemple sûrement le plus pertinent concerne la filière « bio ».

La Nef a 35 ans d'expérience du financement de cette filière, à tous les niveaux de celle-ci, production, transformation, distribution, artisanat. Ce secteur, que la Nef soutient pour toutes les externalités positives qu'il emporte, est en difficulté depuis plus de 18 mois (post-covid, inflation, concurrence, guerre de labels...). C'est au contact des acteurs de cette filière, dans laquelle la Nef se reconnaît et s'inscrit, que des propositions pour sortir de la crise émergent. **Une banque éthique, ancrée dans son milieu, doit faire partie de la solution**, et non simplement subir le risque financier que constitue un secteur en difficulté dans lequel la banque est exposée.

Nos banquiers itinérants sur le terrain, nos conseillers grands comptes référents de ces filières, connaissent bien ces marchés, les acteurs qui les composent, les facteurs de succès ainsi que les écueils à éviter. Ils savent par ailleurs que l'énergie qu'ils dépensent pour accompagner un secteur, une filière, s'inscrit dans une démarche de long terme de notre coopérative, peu encline à l'opportunisme.

Cette expertise, mise au service d'un futur souhaitable, permet à une banque éthique de jouer son rôle de la meilleure manière possible : en faisant circuler l'argent de ceux qui souhaitent donner du sens à celui-ci vers ceux qui ont la volonté d'entreprendre pour améliorer notre quotidien, tout en maîtrisant le mieux possible le risque de défaillance inhérent à tout projet entrepreneurial.

**La banque. Et l'éthique. Deux jambes d'un même corps.**

# UNE COOPÉRATIVE BANCAIRE

## CITOYENNE ET TRANSPARENTE

DEPUIS 1988, NOUS RÉUNISSONS PARTICULIERS ET PROFESSIONNELS POUR CONSTRUIRE UNE SOCIÉTÉ PLUS JUSTE ET DURABLE. NOUS DÉFENDONS UNE FINANCE SAINE ET TRANSPARENTE EN FINANÇANT UNIQUEMENT DES PROJETS À PLUS-VALUE ÉCOLOGIQUE, SOCIALE ET CULTURELLE.



112 SALARIÉS

44 277 SOCIÉTAIRES

81 700 CLIENTS PARTICULIERS ET PROFESSIONNELS

200 BÉNÉVOLES

au 31/12/2022



La Nef est l'un des seuls établissements financiers agréé Établissement Solidaire d'Utilité Sociale (ESUS)



Le label Finansol garantit la solidarité et la transparence de tous les produits d'épargne de la Nef ainsi que de ses parts sociales. Le capital investi en parts sociales n'est pas garanti.

[www.finansol.org](http://www.finansol.org)

La Nef appartient à ses sociétaires, professionnels comme particuliers, emprunteurs comme épargnants. Ces sociétaires prennent part aux orientations stratégiques et peuvent voter chaque année en assemblée générale (1 personne = 1 voix). Ce sont eux qui élisent les membres du conseil de surveillance qui, à son tour, nomme le directoire, chargé de la gestion de l'entreprise et de l'animation de notre équipe salariée.

### NOTRE MISSION

Nous croyons au circuit court de l'argent et nous finançons uniquement des projets écologiques, sociaux ou culturels. Tout simplement. Sans spéculation, en toute transparence.



Pour que chaque épargnant et sociétaire sache où va son argent, nous publions chaque année la liste complète de nos financements. Nous sommes à ce jour le seul établissement bancaire à le faire! Cette publication inclut notamment l'ensemble des prêts débloqués<sup>(1)</sup>, les dépôts et placements de trésorerie, les placements et les investissements. Comme quoi, un établissement financier qui se met à découvrir, c'est possible!

Nous pensons que seule cette transparence totale permet à nos clients d'exercer leur responsabilité et de reprendre le pouvoir sur leur argent. En acceptant la publication d'informations sur leurs projets, les emprunteurs jouent également le jeu de la transparence tout en partageant leur engagement et le sens de leur action.



### NOTRE OFFRE

Nous proposons aux particuliers des produits d'épargne (Livret et Compte à terme) ainsi que des parts sociales.

Nous accompagnons financièrement les entreprises, collectivités locales et associations porteuses de projets à plus-value écologique, sociale et culturelle à travers une offre de crédit, de compte courant, d'investissement, de placement et de crowdfunding.

**Ne manquez plus aucune information ! Inscrivez-vous à notre newsletter et suivez-nous sur les réseaux sociaux.**

(1) Seule exception à cette règle de publication systématique, les prêts de trésorerie faits aux épargnants qui, à titre exceptionnel, nous demandent de leur consentir une avance sur le déblocage de leur épargne. Les informations relatives aux prêts sont publiées avec le consentement des clients.

# ZESTE : LE CROWDFUNDING ÉTHIQUE

## PAR LA NEF



ZESTE EST LA PLATEFORME DE FINANCEMENT PARTICIPATIF DÉDIÉE AUX PROJETS DE LA TRANSITION ÉCOLOGIQUE ET SOLIDAIRE. DEPUIS SA CRÉATION EN 2016, ZESTE A SOUTENU DE NOMBREUX PROJETS. PARMIS EUX, UN CAFÉ ASSOCIATIF QUI RÉALISE DES TRAVAUX, UNE BOUTIQUE VRAC QUI OUVRE SES PORTES, UN GROUPE DE MUSIQUE QUI LANCE SON PREMIER ALBUM... ET ENCORE PLEIN DE BELLES HISTOIRES À DÉCOUVRIR SUR NOTRE SITE ZESTE.COOP !

EN 2022



**720 000 €**  
collectés



**11 329**  
contributeurs



**106**  
projets accompagnés  
dont 11 emprunteurs Nef

### LES « + » DE ZESTE

- Des campagnes sur-mesure (avec ou sans obligation d'atteindre l'objectif)
- Un accompagnement dédié
- Une visibilité auprès de la communauté Zeste et de ses partenaires engagés

- Si je suis un particulier, je peux soutenir tous ces beaux projets et faire un don, en bénéficiant d'un avantage fiscal<sup>(2)</sup> ou de belles contreparties.
- Si je suis un professionnel, je peux lancer une campagne de crowdfunding pour m'aider à lancer ou développer mon projet.

### Plusieurs emprunteurs de la Nef complètent leur plan de financement par une campagne de crowdfunding sur Zeste

#### L'Interstice (25)

Café Librairie

**14 800 € collectés (sur un objectif de 16 000 €) / 162 Contributeurs**

<sup>①</sup> Voir p. 11



#### Floraluna (66)

Distillerie artisanale d'huiles essentielles bio

**21 193 € collectés (sur un objectif de 26 300 €) / 223 Contributeurs**

<sup>①</sup> Voir p. 19

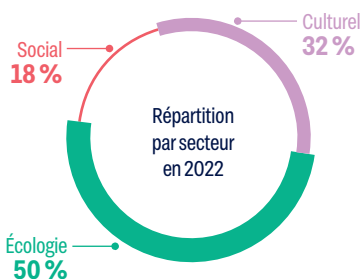


#### Fournil les Coquelicots (38)

Pains au levain naturel

**2 625 € collectés (sur un objectif de 2 830 €) / 38 Contributeurs**

(Crédit Nef 2021)

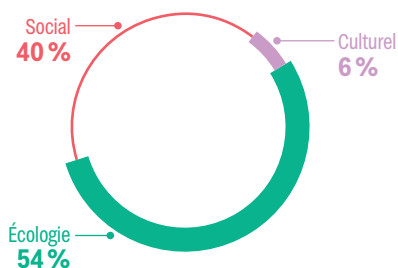


(2) Uniquement si l'association est reconnue d'intérêt général.

# LES PROJETS FINANCÉS

## EN 2022

**NOUS SOMMES FIERS DE FINANCER, DEPUIS 35 ANS, DES PROJETS PORTEURS DE SENS, QUI CONTRIBUENT AU DÉVELOPPEMENT D'UNE SOCIÉTÉ PLUS ÉCOLOGIQUE ET SOLIDAIRE. GRÂCE À LA CONFIANCE DE NOS CLIENTS ET SOCIÉTAIRES, NOUS SOUTENONS AINSI CHAQUE JOUR PLUS DE PROJETS AMBITIEUX POUR CONSTRUIRE UN MONDE PLUS JUSTE ET PLUS DURABLE. NOTRE COOPÉRATIVE A DÉJÀ ACCOMPAGNÉ PLUS DE 9 000 PROJETS DEPUIS SA CRÉATION. L'ANNÉE 2022 MARQUE UN NOUVEAU RECORD AVEC 239 M€ DÉBLOQUÉS.**



Si nous continuons de « classer » nos financements en 3 secteurs d'intervention, il est indispensable de noter que la plupart des projets que nous finançons ont des engagements multidimensionnels et qu'ils travaillent à la fois leur impact environnemental et social. C'est aussi cette cohérence qui convainc nos banquiers d'accompagner de beaux projets.

SECTEURS D'ACTIVITÉ	Débloquages des prêts en euros		Débloquages des prêts en nombre	
	Montant	Pourcentage	Nombre	Pourcentage
ÉCOLOGIE DIVERS dont budget écologie des collectivités	58 819 202	24,6%	63	11,0%
FILIÈRE BIO	36 918 558	15,4%	248	43,4%
ÉNERGIES RENOUVELABLES	31 676 934	13,2%	64	11,2%
HABITAT ÉCOLOGIQUE	2 368 655	1,0%	11	1,9%
<b>TOTAL ÉCOLOGIE</b>	<b>129 783 349</b>	<b>54,2%</b>	<b>386</b>	<b>67,6%</b>
AIDE SOCIALE ET DIVERS dont budget social des collectivités	46 261 138	19,3%	62	10,9%
LOGEMENT SOCIAL	23 873 224	10,0%	15	2,6%
SANTÉ	16 146 000	6,7%	22	3,9%
SANITAIRE ET SOCIAL	5 221 433	2,2%	9	1,6%
INSERTION	1 335 000	0,6%	14	2,5%
COMMERCE ÉQUITABLE	1 165 000	0,5%	13	2,3%
TOURISME RURAL	903 742	0,4%	6	1,1%
<b>TOTAL SOCIAL</b>	<b>94 905 537</b>	<b>39,6%</b>	<b>141</b>	<b>24,7%</b>
CULTURE DIVERS dont budget culture des collectivités	11 072 661	4,6%	32	5,60%
PÉDAGOGIE ET FORMATION	2 965 000	1,2%	8	1,40%
DOMAINE ARTISTIQUE	791 000	0,3%	4	0,70%
<b>TOTAL CULTUREL</b>	<b>14 828 661</b>	<b>6,2%</b>	<b>44</b>	<b>7,7%</b>
<b>TOTAL DES PRÊTS</b>	<b>239 517 547</b>	<b>100%</b>	<b>571</b>	<b>100%</b>

En 2022, l'écologie est notre premier secteur d'intervention avec 386 projets financés pour près de 130 M€.

Dans la continuité de ces dernières années, nos financements ont principalement soutenu des projets dans la filière bio (production, transformation, distribution), les énergies renouvelables, mais nous avons également développé le financement des projets environnementaux des collectivités locales : on peut citer par exemple l'isolation de bâtiments de la commune de Saint-Médard-en-Jalles (p. 12), la rénovation d'écoles de la commune de Saint-Malo (p. 13) ou encore la participation à des projets de mobilité douce pour la commune de Bordeaux (p. 12).

La catégorie « écologie divers » regroupe également de nombreux projets d'économie circulaire tels que le tiers-lieu avec centre de compostage Zec de la forêt (p. 8), la marque de ballons écoresponsables Vista (p. 9) ou encore la société de recyclage Recyclic (p. 10).

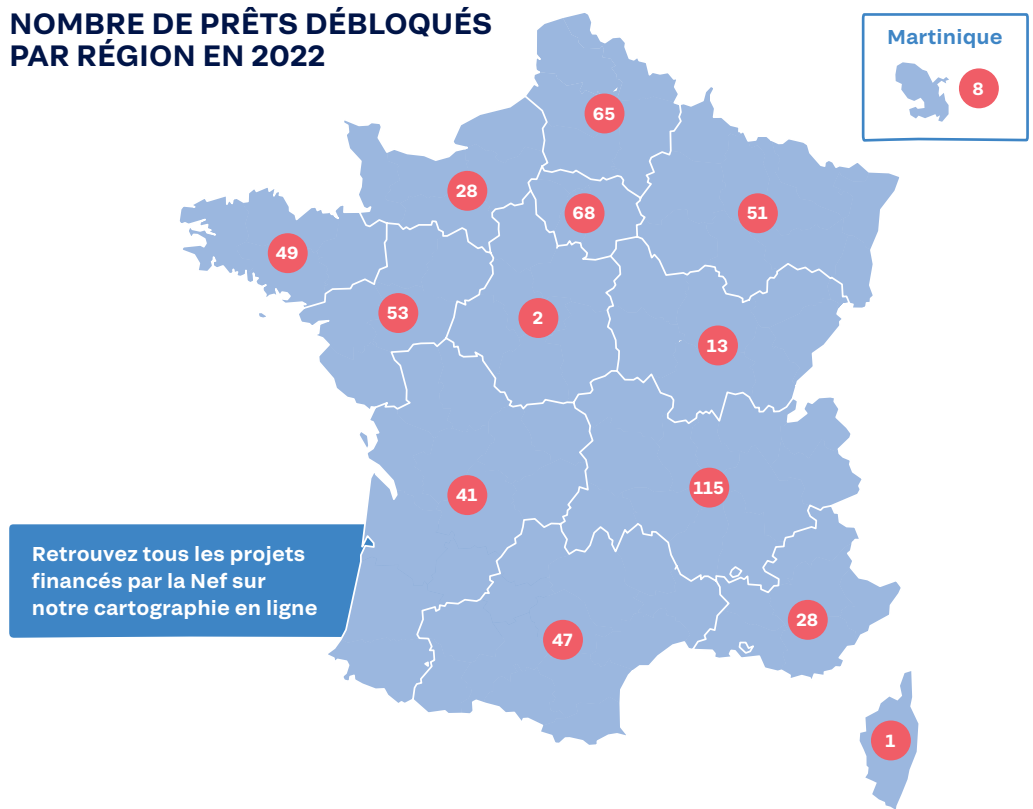
Le social est également un secteur cher à notre coopérative. Plus de 94 M€ ont été alloués à ce domaine, dont 46 M€ à l'aide sociale et à des projets sociaux des collectivités. L'association Toit à moi (p. 15) qui aide les personnes en précarité à changer de vie a pu ainsi se développer. La commune de La Haie-Fouassière (p. 15) a construit un Pôle jeunesse. La métropole de Nantes a développé des logements sociaux (p. 14).

Nous soutenons également le secteur de la santé et avons financé 22 projets en 2022. Les CHU de Montpellier (p. 13) et de Lille (p. 17) ont ainsi pu financer des travaux et l'achat de matériel.

Nous avons enfin financé 44 projets dans le secteur culturel, contribuant à la création de la librairie La Petite Mezzanine (p. 12), de Néographic digital (p. 18) concevant des expositions autour de la nature, mais encore du Club de l'étoile (p. 23) : une salle de cinéma en SCOP.



# NOMBRE DE PRÊTS DÉBLOQUÉS PAR RÉGION EN 2022



Retrouvez tous les projets financés par la Nef sur notre cartographie en ligne



**FERMENT BAKERY**  
Boulangerie bio (13)



**L'AVANT POSTE**  
Tiers-lieu avec coworking (26)



**LE 100° SINGE**  
Tiers-lieu agroécologique (31)

**VISTA**  
Marque de ballons écoresponsables (13)




Retrouvez dès la page suivante la liste complète des projets financés en 2022. Vous trouverez également, à partir de la p. 26, le détail des autres activités de financement de notre coopérative.

LES PROJETS FINANCÉS SONT CLASSÉS PAR DÉPARTEMENT. TROIS COULEURS IDENTIFIENT LEUR SECTEUR D'ACTIVITÉ « DOMINANT » : ÉCOLOGIE, SOCIAL OU CULTUREL (VOIR TABLEAU DE SYNTHÈSE P. 6).

À NOTER : DE NOMBREUX PROJETS ONT DES IMPACTS CROISÉS : À LA FOIS SOCIAL ET CULTUREL, SOCIAL ET ÉCOLOGIQUE, ETC.

- Écologique
- Social
- Culturel

 Projets ayant mené une campagne de crowdfunding sur Zeste.coop (Voir p. 5)

## AIN (01)

**GRAND BOURG AGGLOMÉRATION** • Bourg-en-Bresse  
Financement des investissements liés à la transition écologique      Montant emprunté : **2 000 000 €**

**COMMUNE DE BOURG-EN-BRESSE** • Bourg-en-Bresse  
Participation au financement d'investissements dans des infrastructures sociales et familiales, l'aménagement de pistes cyclables et la végétalisation d'espaces publics      Montant emprunté : **2 000 000 €**

**NEOTRUCKS** • Dagneux  
Développement d'une solution de reconditionnement de poids lourds en motorisation électrique      Montant emprunté : **150 000 €**

**PANIFICO** • Ornex  
Création d'une boulangerie bio au levain naturel      Montants empruntés : **10 000 €**  
**413 000 €**  
**32 000 €**  
**150 434 €**

**L'ÉCOSERIE** • Artemare  
Création d'une épicerie bio, locale et vrac en milieu rural      Montants empruntés : **20 000 €**  
**20 000 €**  
**80 000 €**

## AINES (02)

**DELIVER** • St-Quentin  
Développement d'une société événementielle responsable      Montant emprunté : **400 000 €**

**CRUIS R** • Guise  
Développement de l'entreprise Mob-ion produisant des scooters électriques français à pérennité programmée      Montant emprunté : **1 000 000 €**

**GLACE DOUDOUÇES** • Mesbrecourt-Richécourt  
Création d'un glacier artisanal producteur de petits fruits      Montants empruntés : **105 000 €**  
**50 000 €**

**ZEC DE LA FORÊT** • Anizy-le-Château  
Création d'un tiers-lieu avec un centre de compostage      Montant emprunté : **248 000 €**

**EARL PEERS** • Montlevon  
Développement d'une ferme biologique      Montant emprunté : **142 000 €**

## ALPES-MARITIMES (06)

**HORIZON BIO - BIOMONDE** • Mandelieu-la-Napoule  
Création d'un magasin Biomonde      Montant emprunté : **339 120 €**

**GAIA WELLNESS INSTITUT** • Mandelieu-la-Napoule  
Développement d'un centre de bien-être et de sport santé      Montant emprunté : **45 000 €**

 2 860 € collectés / 23 contributeurs

**NATURAL ANDES** • Nice  
Développement d'une activité d'importation de noix et céréales bio et naturelles en provenance de Bolivie      Montant emprunté : **80 000 €**

**LE PAIN DES SENS** • Vence  
Création d'une boulangerie bio au levain      Montant emprunté : **160 000 €**

## ARDÈCHE (07)

**DÉPARTEMENT DE L'ARDÈCHE** • Privas  
Développement de la mobilité douce et réfection énergétique des collèges      Montant emprunté : **2 000 000 €**

**ARDELAINÉ** • St-Pierreville  
Développement d'une SCOP de fabrication de textiles en pure laine locale et bio      Montant emprunté : **80 000 €**

**SOLALTER** • St Privat  
Développement d'une entreprise d'import et de transformation de produits équitables      Montant emprunté : **50 000 €**

**BIOCOOP SCOP LES GATOBIO** • St-Didier-sous-Aubenas  
Reprise en SCOP d'un magasin Biocoop      Montant emprunté : **350 000 €**

**BRASSERIE JAVA** • Lablachère  
Développement d'une brasserie bio labélisée Nature et Progrès      Montants empruntés : **25 000 €**  
**110 000 €**  
**20 000 €**  
**24 000 €**

## CHEZ GRANNY • Lablachère

Création d'un pôle commercial  
autour de la transformation bio

Montants empruntés :  
**80 000 €**  
**400 000 €**

## LA MALTERIE ARDÉCHOISE • Vernoux-en-Vivarais

Développement d'un fournisseur  
de malt bio destiné aux salons  
de coiffure

Montant emprunté :  
**45 000 €**

## ACTIVITEIL • Le Teil

Création d'une entreprise  
d'aide à l'insertion par l'emploi

Montant emprunté :  
**90 000 €**

## UTOPIA • Le Teil

Création d'une boulangerie bio

Montants empruntés :  
**55 000 €**  
**255 000 €**

## BRASSERIE LA MAIN NOIRE • St Paul-le-Jeune

Création d'une brasserie bio  
et labellisée Nature et Progrès

Montant emprunté :  
**80 000 €**

## ARDENNES (08)

### BIOCOOP LE PISSENLIT • Charleville-Mézières

Création d'un magasin  
Biocoop

Montants empruntés :  
**350 000 €**  
**100 000 €**

### ENERCOOP NORD EST • Attigny

Développement d'un fournisseur  
et producteur d'énergie  
100 % renouvelables

Montant emprunté :  
**27 000 €**

## ARIÈGE (09)

### L'OIE GOURMANDE • St-Girons

Développement d'une  
biscuiterie coopérative

Montant emprunté :  
**200 000 €**

## AUDE (11)

### MARCOU HABITAT • Carcassonne

Développement d'une coopérative  
de logement social

Montant emprunté :  
**2 000 000 €**

### LA TRUITELLE • Festes-et-St-André

Développement d'une conserverie  
de petites truites bio

Montant emprunté :  
**100 000 €**

### LES LIBREURS • Leucate

Création d'une librairie généraliste,  
indépendante et coopérative

Montants empruntés :  
**32 500 €**  
**169 400 €**



7753 € collectés / 48 contributeurs

## AVEYRON (12)

### BENOIT BONTEN LUTHIER • Livinhac-le-Haut

Développement d'une activité  
de lutherie

Montant emprunté :  
**80 000 €**

## BOUCHES-DU-RHÔNE (13)

### SILOSUN • Marseille

Développement de centrales  
solaires pour une puissance  
de 1,259 MWc

Montant emprunté :  
**360 000 €**

### FAKIR CLUB • Marseille

Développement d'un centre  
de bien-être holistique

Montant emprunté :  
**530 000 €**

### LE BAR À VRAC • Marseille

Reprise d'une épicerie vrac

Montant emprunté :  
**90 000 €**

### ENOÉ • Marseille

Développement de l'activité  
du groupe dans le secteur des ENR\*  
et plus particulièrement du solaire

Montants empruntés :  
**500 000 €**  
**500 000 €**

\* Énergies renouvelables

### SUPER CAFOUTCH • Marseille

Création d'un supermarché  
coopératif

Montant emprunté :  
**162 593 €**

### HODODA • Marseille

Création d'un restaurant  
de cuisine végétale

Montant emprunté :  
**100 000 €**

### FERMENTS BAKERY • Marseille

Création d'une boulangerie  
au levain et d'un atelier  
de torréfaction bio

Montants empruntés :  
**129 000 €**  
**31 992 €**

### SOOFUT L'INCASSABLE • Marseille

Création d'une entreprise  
de lavage, location et transport  
pour le réemploi de fût inox

Montant emprunté :  
**100 000 €**

### ASABIYA • Marseille

Création d'un bar à mezzé  
avec programmation culturelle  
méditerranéenne

Montant emprunté :  
**160 000 €**

### ESSENCE • Marseille

Création d'un concept store  
artistique

Montant emprunté :  
**81 000 €**

### VISTA BALL • Marseille

Développement d'une marque  
de ballons écoresponsables

Montant emprunté :  
**40 000 €**

### LE PRÉSAGE • Marseille

Développement  
d'un restaurant solaire

Montant emprunté :  
**300 000 €**

### MAZETTE! • Arles

Reprise d'un coffee-shop  
avec une offre de petite restauration

Montant emprunté :  
**95 000 €**

### DÉPARTEMENT DES BOUCHES-DU-RHÔNE • Marseille

Financement d'une partie  
des aménagements  
liés aux pistes cyclables

Montant emprunté :  
**4 000 000 €**

## ATELIER MÉTAMORPHOSE • Gémenos

Développement d'un atelier de métallerie d'art Montant emprunté : **615 000 €**

## NOVASOL 2 • Meyreuil

Développement d'une entreprise d'énergie renouvelable au service du bien-être animal Montant emprunté : **2 630 000 €**

## SOLEIL DE L'ARC • Velaux

Développement d'un projet éco-citoyens de centrales photovoltaïques Montant emprunté : **75 000 €**

## SOBREN OV • Mouriès

Création d'une entreprise artisanale spécialisée dans la rénovation écologique Montant emprunté : **53 000 €**

## CALVADOS (14)

### BRASSERIE LA MOUETTE • Caen

Développement d'une brasserie Montant emprunté : **85 000 €**

### LA BRASSERIE DE RENART • Caen

Développement d'une micro-brasserie Montant emprunté : **25 000 €**

### RAINBOW KITCHEN • Caen

Création d'une cuisine partagée pour les professionnels Montant emprunté : **90 000 €**

### LA TARTERIE • Caen

Création d'un restaurant rapide de produits bio et de saison Montant emprunté : **105 000 €**

### INOLYA • Caen

Développement d'un bailleur social ayant pour vocation de développer et d'entretenir une offre de logements sociaux responsables et confortables Montant emprunté : **3 000 000 €**

### BIOFOREST • Fleury-sur-Orne

Développement d'une entreprise de bois énergie Montants empruntés : **889 000 €**  
**117 800 €**

### GAEC BEGARD • Castillon-en-Auge

Développement de l'activité par l'installation de paysans boulangers Montants empruntés : **30 000 €**  
**100 000 €**  
**50 000 €**

### BIOCOOP LA DIVES • Dives-sur-Mer

Création d'un magasin Biocoop Montant emprunté : **410 000 €**

## CHARENTE (16)

### VILLE D'ANGOULÊME • Angoulême

Financement de travaux d'une école Montant emprunté : **1 500 000 €**

## CHARENTE-MARITIME (17)

### LE PAIN LAURENT L'HENAFF • La Jarne

Développement d'une boulangerie 100% bio au levain naturel et blés anciens Montant emprunté : **204 000 €**

## CHER (18)

### COMMUNAUTÉ D'AGGLOMÉRATION BOURGES PLUS • Bourges

Réhabilitation de l'École Nationale Supérieure d'Art de Bourges Montant emprunté : **1 000 000 €**

## CORSE-DU-SUD (2A)

### BLIXT • Ajaccio

Création de centrales photovoltaïques Montant emprunté : **85 000 €**

## CÔTE-D'OR (21)

### RECYCLIC • St-Apollinaire

Développement d'une activité de recyclage de déchets Montants empruntés : **183 901 €**  
**183 901 €**

## CÔTES-D'ARMOR (22)

### VILLE DE LANVALLAY • Lanvallay

Financement de la rénovation thermique de la salle des fêtes Montant emprunté : **1 500 000 €**

### AUBERGE À LA BELLE ÉTOILE • Mellionnec

Création d'une auberge européenne des cultures Montants empruntés : **162 500 €**  
**65 000 €**

### SAS M&M • Plevenon

Développement d'un gîte à énergie photovoltaïque Montant emprunté : **30 000 €**

### BIOCOOP TRAOU AN DOUAR • Lannion

Acquisition des murs commerciaux d'un magasin Biocoop Montant emprunté : **520 000 €**

### BIOCOOP DOUAR BIHAN • Perros-Guirec

Développement d'un magasin Biocoop Montant emprunté : **100 000 €**

### BIOCOOP LA GAMBILLE • Trégueux

Développement d'un magasin Biocoop Montant emprunté : **100 000 €**

## DORDOGNE (24)

### AZELAN • Bergerac

Développement d'une entreprise spécialisée dans la construction et l'aménagement durable en bois Montant emprunté : **500 000 €**

## NATURE ET SAVEURS • St-Astier

Création d'une exploitation agricole en aquaponie  
Montants empruntés :  
**100 000 €**  
**85 000 €**

### DOUBS (25)

## L'INTERSTICE • Besançon

Reprise en SCOP d'une librairie et transformation en café-librairie  
Montants empruntés :  
**70 000 €**  
**16 000 €**



14 800 € collectés / 162 contributeurs

## PAYS DE MONTBÉLIARD AGGLOMÉRATION • Montbéliard

Réalisation d'un nouveau bâtiment pour le conservatoire de musique, de danse et d'arts dramatiques  
Montant emprunté :  
**4 000 000 €**

## BRASSERIE DE L'ARRIÈRE-GARDE • Les Villedieu

Création d'une brasserie artisanale bio  
Montants empruntés :  
**130 000 €**  
**50 000 €**

### DRÔME (26)

## L'ÉPICERIE D'À CÔTÉ • Valence

Création d'une épicerie bio de proximité  
Montants empruntés :  
**45 000 €**  
**9 200 €**

## L'AVANT POSTE • Die

Création d'un tiers-lieu avec coworking  
Montant emprunté :  
**280 000 €**

## LA VIEILLE MULE • Le Poët Laval

Reprise d'une brasserie bio  
Montant emprunté :  
**1 000 000 €**

## LA MACHINE • St-Laurent-en-Royans

Développement d'une brasserie bio  
Montants empruntés :  
**63 000 €**  
**20 000 €**

## BATINATURA • Chatuzange-le-Goubet

Création d'une activité de construction utilisant des matériaux biosourcés  
Montant emprunté :  
**80 000 €**

## ENSEMBLE SCOLAIRE DE L'ARCHIPEL • Allex

Création d'un collège-lycée indépendant  
Montant emprunté :  
**250 000 €**

### EURE-ET-LOIR (28)

## LABORATOIRE PARIS DÔME • Droue-sur-Drouette

Développement d'un laboratoire de cosmétiques bio  
Montant emprunté :  
**125 000 €**

### FINISTÈRE (29)

## LES GRAINES DE GAIA • Fouesnant

Création d'un magasin vrac et herboristerie  
Montant emprunté :  
**140 000 €**

## OCTOPUS PÂTISSERIE VÉGÉTALE • Brest

Création d'une pâtisserie végan  
Montants empruntés :  
**30 000 €**  
**6 000 €**

## LE JARDIN DE KERVELEN • Rédené

Création d'une activité de maraîchage biologique sur sol vivant  
Montants empruntés :  
**20 000 €**  
**110 000 €**

## LA VIE CLAIRE QUIMPER • Ergué-Gabéric

Création d'un magasin La Vie Claire  
Montant emprunté :  
**100 000 €**

## ASSOCIATION DON BOSCO • Landerneau

Acquisition d'une maison dédiée à l'accueil de mineurs protégés  
Montant emprunté :  
**450 000 €**

## BLUE SCHOONER COMPANY • Landéda

Développement d'une entreprise de transport de marchandises à la voile  
Montant emprunté :  
**250 000 €**

### GARD (30)

## LA PHILANTRO-PISE • Branoux-les-Taillades

Développement d'un tiers-lieu regroupant artisans, agriculteurs et associations œuvrant dans le domaine du bois ou du monde artistique  
Montant emprunté :  
**80 000 €**

## BRASSERIE TRIPLE A • Bagard

Développement d'une micro-brasserie  
Montant emprunté :  
**170 000 €**

## ARCADIE • Méjannes-lès-Alès

Développement d'une entreprise d'épices biologiques et équitables  
Montant emprunté :  
**300 000 €**

## VILLA OCCITANA • Calvisson

Création d'un Eco Resort & Spa  
Montant emprunté :  
**300 000 €**

## GREENWAVE YMPACT • Soudorgues

Développement d'une entreprise d'efficacité énergétique  
Montant emprunté :  
**165 000 €**

## RAÏMA & MENESTRA • Sauve

Développement d'une société proposant du matériel événementiel écologique  
Montants empruntés :  
**348 000 €**  
**81 000 €**

## GFA NOOSPHERE • Sauve

Création d'un éco-lieu  
Montant emprunté :  
**349 000 €**

### HAUTE-GARONNE (31)

## CLÉMENT BENOIT • Toulouse

Création d'un atelier de lutherie  
Montant emprunté :  
**15 000 €**

## BIOCOOP LE DIAPASON • Revel

Création d'un magasin Biocoop  
Montants empruntés :  
**66 700 €**  
**100 000 €**

## LES FLÂNEUSES • Toulouse

Création d'une entreprise qui propose un nouveau concept de mobilité pour faciliter l'accès en milieu culturel

Montant emprunté : **150 000 €**

## INTRATERRA • Toulouse

Développement d'une entreprise de solutions d'extraction limitant les impacts au sol

Montant emprunté : **150 000 €**

## SCI HPS • Carbonne

Développement de sociétés d'éco-construction

Montant emprunté : **38 255 €**

## CITOY'ENR • Toulouse

Développement d'une coopérative d'énergie citoyenne

Montant emprunté : **82 000 €**

## LA GLISSADE • Aurignac

Création d'un tiers-lieu avec des activités diverses, des ateliers et des bureaux partagés

Montant emprunté : **200 000 €**

## WALT'R • Pompertuzat

Développement d'une société qui mesure la qualité de l'air

Montant emprunté : **200 000 €**

## LE 100<sup>E</sup> SINGE • Belberaud

Développement d'un tiers-lieu agroécologique pour des métiers au service des transitions sociétales

Montant emprunté : **30 000 €**

## CABINET DE SAINT-FRONT • Toulouse

Développement d'un cabinet de conseil et audit RSE\*

Montant emprunté : **50 000 €**

\* Responsabilité Sociétale des Entreprises

## GERS (32)

### LE RETOUR O SOURCES • Labrihe

Création d'une micro-ferme autonome et résiliente

Montant emprunté : **50 000 €**

### ETHIQUABLE • Fleurance

Développement d'une coopérative de commerce équitable

Montants empruntés : **500 000 €**  
**500 000 €**

## GIRONDE (33)

### VILLE DE BORDEAUX • Bordeaux

Financement de travaux d'efficacité énergétique et remise à niveau des équipements de proximité

Montant emprunté : **4 000 000 €**

### MÉTROPOLE DE BORDEAUX • Bordeaux

Développement de la mobilité douce

Montant emprunté : **4 000 000 €**

### LES BOULANGERS BIO D'ANATOLE • Bordeaux

Création d'une boulangerie bio

Montant emprunté : **420 000 €**

## LIBRAIRIE LA PETITE MEZZANINE • Le Bouscat

Création d'une librairie

Montants empruntés : **66 300 €**  
**21 000 €**



2 750 € collectés / 34 contributeurs

## VILLE DE ST-MÉDARD-EN-JALLES • St-Médard-en-Jalles

Financement de l'isolation de bâtiments de la commune

Montant emprunté : **2 000 000 €**

## SOLÉVENT • Bordeaux

Développement d'une centrale photovoltaïque d'énergie citoyenne

Montant emprunté : **69 000 €**

## PADOCA BOULANGERIE • Eysines

Création d'une boulangerie bio

Montants empruntés : **80 000 €**  
**220 000 €**

## CHU DE BORDEAUX • Talence

Développement d'un centre hospitalier par le financement de travaux

Montant emprunté : **2 000 000 €**

## VILLE DE SAINT-LOUBÈS • St-Loubès

Développement des investissements verts de la commune

Montant emprunté : **1 000 000 €**

## VILLE DE BRUGES • Bruges

Financement d'un groupe scolaire

Montant emprunté : **2 000 000 €**

## DE L'EAU À LA BOUCHE • Le Pout

Développement d'une exploitation agricole en aquaponie

Montants empruntés : **59 000 €**  
**29 000 €**  
**80 000 €**

## LA CUISINE DE CAMILLE • Bordeaux

Création d'un tiers-lieu solidaire

Montant emprunté : **38 000 €**

## VITANOVAE EXPLOITATION • Bordeaux

Développement d'une entreprise de logements à caractère social et éco-responsable

Montant emprunté : **74 000 €**

## VERT BORDEAUX • Bordeaux

Création d'une activité touristique éco-responsable

Montant emprunté : **40 000 €**

## HÉRAULT (34)

### CYCLABLE MONTPELLIER SUD • Montpellier

Développement d'un magasin de vélo

Montant emprunté : **150 000 €**

### MONTPELLIER MÉDITERRANÉE MÉTROPOLE • Montpellier

Développement de la mobilité douce

Montant emprunté : **4 000 000 €**

### APEX ÉNERGIES • Montpellier

Développement de centrales solaires en autoconsommation

Montant emprunté : **425 000 €**

## CHU DE MONTPELLIER • Montpellier

Développement d'un centre hospitalier par des travaux de modernisation  
Montant emprunté : **2 000 000 €**

## LES MISCELLANÉES • Lodève

Création d'une boulangerie de pains bio au levain  
Montant emprunté : **55 000 €**

## GAEC LA FERME DU CANALET • La Tour-sur-Orb

Développement d'une ferme de fruits et légumes biologiques  
Montants empruntés : **24 442 €**  
**13 673 €**



7010 € collectés / 88 contributeurs

## VILLE DE MONTPELLIER • Montpellier

Développement de travaux de confort, rénovation thermique et végétalisation des écoles  
Montant emprunté : **4 000 000 €**

## DOMAINE DE CANTAGRIL • Montbazin

Développement d'une exploitation agricole d'amandes, d'agrumes (yuzu) et de truffes  
Montant emprunté : **139 000 €**

## ÉNERGIES CITOYENNES • Bédarieux

Développement de projets photovoltaïques par un collectif de citoyens  
Montant emprunté : **95 000 €**

## SOLAIREWATT LODEVOIS • Lodève

Développement de projets photovoltaïques par un collectif de citoyens  
Montant emprunté : **214 000 €**

## ILLE-ET-VILAINE (35)

### RÉSEAU MAMIE MESURE • Rennes

Développement d'un réseau de franchise de magasins vrac  
Montant emprunté : **40 000 €**

### COMMUNE DE CORPS-NUDS • Corps-Nuds

Construction d'un nouveau restaurant municipal accueillant les enfants des écoles publiques et privées, ainsi que du centre de loisirs  
Montant emprunté : **1 200 000 €**

### BIOCOOP LE CHAT BIOTTÉ • Combourg

Développement d'un magasin Biocoop  
Montants empruntés : **775 000 €**  
**200 000 €**

### MD SURFBOARDS • St-Malo

Création de planches de glisse éco-conçues  
Montant emprunté : **50 000 €**

### COMMUNE DE SAINT-MALO • St-Malo

Participation au financement du plan vélos, à la rénovation d'écoles et au développement d'infrastructures sportives  
Montant emprunté : **3 000 000 €**

### BIOCOOP LES PIEDS SUR TERRE • Châteaugiron

Développement d'un magasin Biocoop  
Montant emprunté : **35 000 €**

## FERME DE LA PIGNERIE • Ercé-en-Lamée

Développement d'une ferme en polyculture-élevage (vache à viande, lait, œufs et arbres fruitiers)  
Montant emprunté : **47 500 €**

## FLEURS DE LIN • St-Brieuc-des-Iffs

Création d'un tiers-lieu en milieu rural  
Montant emprunté : **100 000 €**

## MARATONA • Le Rheu

Création de vêtements de sport éco-conçus  
Montant emprunté : **62 000 €**

## PÉPITES! • Rennes

Création d'un restaurant coopératif d'insertion  
Montant emprunté : **50 000 €**

## ARGYLL • Rennes

Création d'un tiers-lieu littéraire (maison d'édition, librairie, incubateur)  
Montant emprunté : **100 000 €**

## LE HUB ÉTHIQUE • Pacé

Création d'un transport-logisticien de l'agriculture biologique  
Montants empruntés : **44 500 €**  
**57 920 €**

## COLLECTIF 35 VOLTS - FERME DE QUINCÉ • Rennes

Création d'un éco-lieu festif et agricole  
Montant emprunté : **65 000 €**

## TERRA LIBRA • Betton

Développement d'un grossiste de produits alimentaires bio et équitables  
Montant emprunté : **60 000 €**

## BEESK • Betton

Création d'un grossiste anti-gaspi pour la restauration  
Montant emprunté : **40 000 €**

## ISÈRE (38)

### BIOCOOP GRENOBLE CHAMPOLLION • Grenoble

Reprise de la Biocoop Malherbio  
Montant emprunté : **220 000 €**

### GRENOBLE HABITAT • Grenoble

Développement d'un acteur immobilier public  
Montant emprunté : **2 281 000 €**

### LE PAIN & LE VIN • Grenoble

Création d'une boulangerie bio  
Montants empruntés : **230 000 €**  
**37 000 €**

### BIOCOOP MALHERBE • Grenoble

Reprise d'un magasin Biocoop  
Montant emprunté : **30 000 €**

### L'ÉQUILIBRISTE • Meylan

Création d'une boulangerie bio  
Montants empruntés : **43 000 €**  
**225 000 €**

## VILLE DE MEYLAN • Meylan

Aménagements paysagers urbains et environnementaux et construction d'une salle polyvalente  
Montant emprunté : **2 000 000 €**

## CENTRE HOSPITALIER PIERRE OUDOT • Bourgoin-Jallieu

Développement d'un centre hospitalier par le financement d'un appareil de scanographie  
Montant emprunté : **515 000 €**

## LA RABOTERIE • Eybens

Développement d'une menuiserie et charpenterie éco-responsable  
Montant emprunté : **491 000 €**

## BIOCOOP VOREPPE PORTE DE CHARTREUSE • Voreppe

Développement d'un magasin Biocoop  
Montant emprunté : **135 000 €**

## YOURTALPINE • St-Honoré

Développement d'une activité de construction de yourtes contemporaines et d'habitats légers  
Montant emprunté : **225 000 €**

## L'ANTRE 2 BIÈRES • Entre-de-Guiers

Création d'une brasserie bio en SCOP  
Montant emprunté : **30 000 €**

## VILLE DE ST-MARTIN-D'HÈRES • St-Martin-d'Hères

Financement de l'agrandissement et rénovation de l'école  
Montant emprunté : **2 000 000 €**

## VILLE DE ST-JEAN-DE-MOIRANS • St-Jean-de-Moirans

Financement de l'agrandissement de l'école  
Montant emprunté : **1 200 000 €**

## MINAPACK • Vézeronce-Curtin

Développement d'une entreprise de production de composants de précision  
Montant emprunté : **360 000 €**

## CAELI ÉNERGIE CONSCIOUS COOLING • Fontaine

Création d'un fabricant de climatiseurs domestique écologique sans fluide frigorigène et à forte efficacité énergétique  
Montant emprunté : **200 000 €**

## AGRIFLUX • La Terrasse

Développement d'une solution logistique de transports en commun pour des produits locaux  
Montant emprunté : **100 000 €**

## SATORIZ • Crolles

Rénovation d'un magasin bio  
Montant emprunté : **100 000 €**

## JURA (39)

### LE CHANT DES SAISONS • Lons-le-Saunier

Développement d'un magasin de producteurs bio  
Montant emprunté : **160 000 €**

## LANDES (40)

### LA GRIGNE • Soorts Hossegor

Création d'un atelier de production de pain au levain bio  
Montants empruntés : **33 000 €**  
**137 000 €**

### OSOLAIR • Oeyreluy

Optimisation d'une centrale photovoltaïque  
Montants empruntés : **460 000 €**  
**110 340 €**

### AMELEC • Amou

Optimisation d'une centrale photovoltaïque  
Montants empruntés : **417 500 €**  
**114 300 €**

## LOIRE (42)

### LA FABULEUSE CANTINE • St-Étienne

Développement d'un concept de restauration issue de récupération d'inventus  
Montant emprunté : **150 000 €**

### CLIMB UP SAINT-ÉTIENNE • St-Étienne

Création d'une salle d'escalade avec une démarche éco-responsable  
Montant emprunté : **250 000 €**

### AUBERGE DE LA VALETTE • Salvizinet

Création d'un bar-restaurant autogéré, bio et local  
Montant emprunté : **120 000 €**

## HAUTE-LOIRE (43)

### COSMÉTOSOURCE • Fontannes

Développement d'une entreprise de cosmétique bio  
Montant emprunté : **40 000 €**

### BETA ÉNERGIE • Vieille-Brioude

Développement d'un réseau de chaleur bois d'une puissance de 240 KW à Anzat-le-Luguet (63)  
Montant emprunté : **80 000 €**

## LOIRE-ATLANTIQUE (44)

### LES BIEN AIMÉS • Nantes

Reprise d'un café librairie indépendante  
Montant emprunté : **130 000 €**

### JOPY • Nantes

Création d'un fabricant et distributeur de croquettes bio pour chats adultes et seniors  
Montant emprunté : **50 000 €**

### NANTES MÉTROPOLÉ • Nantes

Financement des investissements de la ville dans des logements sociaux  
Montant emprunté : **4 000 000 €**

### BOULANGERIE MATA • Nantes

Création d'une boulangerie bio au levain naturel  
Montants empruntés : **170 000 €**  
**15 000 €**



## UMAINS • Nantes

Création d'une activité de revalorisation des invendus non-alimentaires  
Montant emprunté : **100 000 €**

## COMMUNE DE NANTES • Nantes

Financement des investissements de la ville dans des logements sociaux  
Montant emprunté : **3 500 000 €**

## S FACTORY • Nantes

Création d'un espace de travail pour petites structures industrielles à impact  
Montants empruntés : **45 000 €**  
**180 000 €**

## I-SEP • Nantes

Création d'une Medtech, spécialisée dans l'autotransfusion peropératoire et la stratégie d'épargne sanguine permettant la récupération et la séparation des composants du sang  
Montant emprunté : **150 000 €**

## BAME (BON À MANGER ENSEMBLE) • Nantes

Création d'une offre de restauration et de traiteur avec du personnel en insertion  
Montant emprunté : **70 000 €**

## TOOVALU • Nantes

Développement d'un éditeur de logiciel innovant qui aide les entreprises à piloter leur stratégie climat et RSE  
Montant emprunté : **300 000 €**

## OLYGÉO • Guérande

Développement d'une entreprise qui propose des solutions de recyclage organique de proximité  
Montant emprunté : **30 000 €**

## TOIT À MOI • Rezé

Développement d'une association d'aide aux personnes en précarité à changer de vie durablement par le logement et la réinsertion  
Montants empruntés : **107 880 €**  
**79 980 €**  
**95 046 €**  
**120 900 €**  
**81 840 €**  
**120 900 €**

## LES BRASSEURS DE L'IMPOSSIBLE • Rezé

Création d'une activité de production artisanale de bières  
Montant emprunté : **325 000 €**

## ASTRONOMIA - DOMAINE DE PAN • St-Lyphard

Développement d'un éco-lieu regroupant des hébergements, un restaurant et pouvant accueillir des événements  
Montant emprunté : **50 000 €**

## JUBILES • Carquefou

Développement d'un fabricant et distributeur de kombucha bio, éthique et équitable  
Montant emprunté : **200 000 €**

## WOODSTOCK EN GARE • Le Pouliguen

Création d'un concept store éthique : recyclerie de mobilier ancien, articles d'artisanat local et offre de restauration  
Montant emprunté : **80 000 €**

## UNE FAMILLE UN TOIT 44 • Vallons-de-l'Erdre

Développement d'une association d'aide à l'insertion par le logement  
Montant emprunté : **30 000 €**

## BOULANGERIE DE L'ATELIER • St-Nazaire

Création d'une boulangerie artisanale bio et de vente de chocolats de la marque L'Atelier, autre emprunteur Nef  
Montant emprunté : **82 000 €**

## HORSUN • Legé

Création d'un hangar pour le dressage et l'élevage de chevaux avec installation d'une centrale photovoltaïque sur toiture  
Montants empruntés : **135 000 €**  
**655 000 €**

## VILLE DE LA HAYE-FOUASSIÈRE • La Haye-Fouassière

Financement des investissements liés à la construction du Pôle Jeunesse  
Montant emprunté : **650 000 €**

## TITI FLORIS • Orvault

Développement d'une société coopérative et participative spécialisée dans le transport et l'accompagnement de personnes en situation de handicap  
Montant emprunté : **1 000 000 €**

## SEE YOU SUN • Orvault

Création d'une ombrière photovoltaïque sur parking  
Montant emprunté : **3 000 000 €**

## BARNABÉ • St-Herblain

Développement d'une boulangerie bio et création d'un restaurant  
Montants empruntés : **300 000 €**  
**26 000 €**

## BRASSERIE TÊTE HAUTE • Le Cellier

Développement d'une brasserie artisanale d'insertion par l'emploi  
Montant emprunté : **32 154 €**

## ADRIEN LAUDET • Sautron

Développement de l'activité d'un paysan boulanger bio  
Montant emprunté : **9 000 €**

## LOZÈRE (48)

### CÉVENNES DURABLES • St-Michel-de-Dèze

Développement d'une société développant la production locale d'énergie renouvelable  
Montant emprunté : **40 000 €**

## MAINE-ET-LOIRE (49)

### POPOPIDOUX • Angers

Développement d'une entreprise de location, vente de couches lavables par la création d'une boutique physique d'articles de puériculture alternative  
Montants empruntés : **7 000 €**  
**25 000 €**



5 615 € collectés / 88 contributeurs

### SOLIHA BÂTISSEUR DE LOGEMENTS D'INSERTION • Angers

Développement d'une coopérative qui accompagne les ménages en grande difficulté en réhabilitant des logements  
Montant emprunté : **200 000 €**

### GERMINANCE • Soucelles

Développement d'une entreprise de semences bio  
Montant emprunté : **100 000 €**

## BRASSERIE PAPPOSILÈNE • St-Georges-sur-Loire

Création d'une micro-brasserie artisanale bio et locale Montant emprunté : **41 500 €**

## DOUÉ MÉTHA • Doué-la-Fontaine

Création d'une unité de méthanisation agricole collective avec injection du biogaz Montant emprunté : **750 000 €**

### MANCHE (50)

## BIOCOOP ST AMAND BIO • St-Amand

Création d'un magasin Biocoop Montants empruntés : **375 000 €**  
**85 000 €**

## T'BIO • Agneaux

Développement d'un magasin Biocoop Montant emprunté : **50 000 €**

## BIOCOOP GRANVILLE YQUELON • Yquelon

Développement d'un magasin Biocoop Montant emprunté : **250 000 €**

## METHA LBMH • La Bazoge

Création d'une unité de méthanisation agricole collective avec injection du biogaz Montant emprunté : **118 500 €**

### MARNE (51)

## VILLE DE REIMS • Reims

Financement d'écoles maternelles et rénovation énergétique des bâtiments municipaux Montant emprunté : **4 000 000 €**

### HAUTE-MARNE (52)

## LE CLOS DES BAVARDS • Langres

Création de chambres d'hôtes zéro déchet et d'un centre de bien-être Montant emprunté : **100 000 €**

### MAYENNE (53)

## BIOCOOP ERNÉE • Ernée

Création d'un magasin Biocoop Montants empruntés : **290 000 €**  
**63 000 €**

## PALETTE 53 • Villaines-la-Juhel

Développement d'une entreprise de fabrication de palettes éco-responsables Montant emprunté : **1 140 000 €**

### MEURTHE-ET-MOSELLE (54)

## LA GRANDE ÉPICERIE GÉNÉRALE • Nancy

Développement d'un supermarché coopératif Montant emprunté : **32 000 €**

## ARLEVIE • Nancy

Création d'une coopérative anti-gaspi Montant emprunté : **15 000 €**

## ASSOCIATION ANCRAGE • Nancy

Création d'un tiers-lieu de rencontre et de pédagogie sociale Montant emprunté : **250 000 €**

## CHÂTEAU FERME D'ABONCOURT • Aboncourt

Création d'un lieu événementiel et culturel préservant le patrimoine local Montant emprunté : **300 000 €**

## FIT COACHING • Houdemont

Développement d'une salle de sport orientée famille Montant emprunté : **25 000 €**

## AU CORDEAU • Lunéville

Création d'une coopérative d'activité et d'emploi dans les métiers du bâtiment Montant emprunté : **50 000 €**

## LES BÊTISES D'ALEX • Trondes

Création d'une exploitation ovine bio Montant emprunté : **43 000 €**

## LE COMPTOIR DU COLIBRI • Lexy

Création d'une épicerie click & collect responsable et engagée Montants empruntés : **29 500 €**  
**62 500 €**  
**16 000 €**

### MORBIHAN (56)

## BIOCOOP LES 7 ÉPIS • Lorient

Création d'un magasin Biocoop Montant emprunté : **175 000 €**

## CODE O • Lorient

Acquisition des murs commerciaux d'un restaurant zéro déchet Montant emprunté : **97 200 €**

## MAMIE MESURE LORIENT • Lorient

Création d'un magasin vrac Montant emprunté : **55 000 €**

## MORBIHAN HABITAT • Lorient

Développement d'un acteur immobilier public Montant emprunté : **2 040 000 €**

## BIOCOOP BELLE-ISLE EN BIO • Le Palais

Création d'un magasin Biocoop Montants empruntés : **340 000 €**  
**73 000 €**

## BRASSERIE DE L'ÉCLAIRCIE • Grand-Champ

Création d'une brasserie artisanale et bio Montants empruntés : **33 250 €**  
**50 250 €**  
**50 000 €**

## LA BELLE FOLIE • Ploemel

Développement d'un lieu dédié à la détente et aux loisirs qui propose des hébergements insolites Montant emprunté : **72 500 €**

## PAPATE • Surzur

Création d'une entreprise d'articles de puériculture bio fabriqués en France Montant emprunté : **80 000 €**

## TEAM WINDS • La Trinité-sur-Mer

Reprise d'une entreprise d'événementiel en milieu maritime à vocation éducative sur la protection des océans

Montant emprunté : **175 000 €**

## LA BELZ'SAISON • Belz

Développement d'un magasin Biocoop

Montant emprunté : **250 000 €**

## OPTIM'ISM • Riantec

Développement d'une association qui propose des activités génératrices d'emploi (maraîchage bio, livraison à vélo...) aux personnes en situation d'exclusion

Montant emprunté : **200 000 €**

## SCIC TAVARN TY GAR • Hennebont

Création d'un tiers-lieu

Montant emprunté : **205 000 €**

## BLOOM CAMPERS • St-Avé

Création d'un vendeur-loueur de vans électriques aménagés

Montant emprunté : **75 000 €**

## MOSELLE (57)

### FRAGILE 21 • Florange

Création d'un organisme de formation spécialisé dans l'éthique professionnelle et le bien-être au travail

Montant emprunté : **25 000 €**

### LE FOURNIL DES SOURCES • Lorry-Mardigny

Création d'une boulangerie artisanale, en circuit court

Montant emprunté : **25 000 €**

### VRACOEURS • Bronvaux

Développement d'une épicerie bio en ligne et en circuit court

Montant emprunté : **20 000 €**

### LES PAINS VAGABONDS • Gorze

Développement d'une boulangerie bio et au levain

Montants empruntés : **61 000 €**  
**275 000 €**  
**32 000 €**  
**146 250 €**

## NORD (59)

### LIVIN FRANCE • Lille

Développement d'une plateforme d'assistance pour étudiants

Montant emprunté : **130 000 €**

### PETIT POIS • Lille

Création d'un tiers-lieu, bar, épicerie, recyclerie

Montant emprunté : **29 330 €**

### TOK'ICI • Lille

Création d'un café cantine solidaire

Montant emprunté : **59 000 €**

### CAFÉ BELLOT • Lille

Création d'un café-cantine de quartier

Montant emprunté : **96 000 €**

## BIOCOOP MOLINEL • Lille

Création d'un magasin Biocoop

Montants empruntés : **87 750 €**  
**130 309 €**

## MÉTROPOLE EUROPÉENNE DE LILLE • Lille

Participation aux investissements liés au plan vélo, à l'aménagement des voies vertes et la mise en œuvre du plan bleu

Montant emprunté : **4 000 000 €**

## CHU DE LILLE • Lille

Développement d'un centre hospitalier par le financement de travaux et de matériels

Montant emprunté : **2 000 000 €**

## KOKPIT • Roubaix

Développement d'une société de location de couches lavables

Montant emprunté : **30 000 €**

## RAMÈNE TA BOUTEILLE • Roubaix

Création d'une entreprise proposant des consignes en verre

Montant emprunté : **50 000 €**

## ROSI ARTISANE BOULANGÈRE • La Madeleine

Création d'une boulangerie artisanale

Montants empruntés : **31 500 €**  
**197 500 €**

## AXOMOVE • Loos

Création d'une application e-santé de prévention et de rééducation

Montant emprunté : **150 000 €**

## LES P'TITS CHEFS • Lambersart

Création d'un restaurant d'insertion utilisant des produits locaux

Montant emprunté : **210 000 €**

## L'ATELIER D'ANNE&FRANÇOIS - LA FRASSE MICROBRASSÈRE • Lecelles

Développement d'une microbrasserie et pizzeria artisanale, biologique et de produits locaux

Montants empruntés : **20 000 €**  
**100 000 €**

## LE PAS SAGE • St-Amand-les-Eaux

Création d'un tiers-lieu avec restaurant, espace bien-être, coworking...

Montants empruntés : **50 000 €**  
**340 000 €**

## LES HAUTS JARDINS • Sainghin-en-Mélantois

Création d'une activité de maraîchage bio

Montant emprunté : **48 840 €**

## FERME AQUAPONIQUE DU CAMBRESIS •

Honnecourt-sur-Escaut

Reprise d'une ferme d'aquaculture

Montants empruntés : **73 000 €**  
**105 000 €**  
**122 200 €**

## MATÉRIAUX NATURELS DES FLANDRES • Godewaersvelde

Développement d'une entreprise de matériaux écologiques dans le secteur du bâtiment

Montant emprunté : **300 000 €**

## SOLMOB • Famars

Reprise d'une société de mobilité dans le milieu du handicap

Montant emprunté : **50 000 €**

## LE PATUREUR • Aulnoy-lez-Valenciennes

Développement d'un producteur artisanal de pâtés et de terrines  
Montant emprunté : **180 000 €**

## TRIBEE • Mons-en-Baroeul

Création d'une cagnotte solidaire  
Montant emprunté : **100 000 €**

## YET • Villeneuve d'Ascq

Création d'une boulangerie et sandwicherie bio  
Montants empruntés : **50 700 €**  
**135 500 €**

## BEBEZEN • Douai

Développement d'une micro-crèche responsable  
Montant emprunté : **15 000 €**

## CAVE DES CLARISSÉS • Douai

Création d'une micro-brasserie locale  
Montant emprunté : **100 295 €**

## AUX ENFANTS TERRIBLES • Marquette-lez-Lille

Création d'un tiers-lieu avec brasserie, restaurant, salle de spectacle, coworking...  
Montant emprunté : **770 000 €**

## COLLECTIF PARASITES • Beaufort-sur-Sambre

Développement d'une association culturelle  
Montant emprunté : **50 000 €**

## CASAMIAN • Villeneuve-d'Ascq

Création d'une plateforme d'achat de produits alimentaires en circuit court  
Montant emprunté : **50 000 €**

## NATURYA • Mérignies

Développement d'un spectacle florale vivant  
Montant emprunté : **100 000 €**

## POUR DEMAIN • Lille

Développement d'une marque de produits issus de l'agriculture en conversion biologique  
Montant emprunté : **150 000 €**

## NEOGRAPHIC DIGITAL • Lille

Création d'une société concevant des expositions autour de la nature  
Montant emprunté : **40 000 €**

## MONSIEUR PAON • Lille

Création d'une brasserie bio et locale  
Montants empruntés : **27 200 €**  
**170 000 €**

## OISE (60)

### BIOCOOP COMPIÈGNE • Compiègne

Création d'une Biocoop  
Montants empruntés : **380 000 €**  
**79 610 €**

### HOLDING CORNET • Grémévillers

Développement d'une structure de mutualisation pour plusieurs magasins Biocoop  
Montant emprunté : **155 000 €**

## ORME (61)

### ERIK LEFRANCOIS • Sablons-sur-Huisne

Développement d'un fournil paysan  
Montants empruntés : **27 646 €**  
**30 000 €**

### ARCHAEA ÉNERGIE • Ticheville

Création d'une unité de méthanisation agricole collective avec injection de biogaz  
Montant emprunté : **1 862 500 €**

### MÉTHABIO PERCHE • Ceton

Création d'une unité de méthanisation agricole collective avec injection de biogaz  
Montant emprunté : **1 600 000 €**

### NATURE ANDAINES • La Ferté-Macé

Développement d'un magasin d'alimentation bio indépendant  
Montant emprunté : **50 000 €**

## PAS-DE-CALAIS (62)

### BIOCOOP D'ARRAS • Arras

Développement d'un magasin Biocoop  
Montant emprunté : **190 000 €**

### TERRE D'OPALE HABITAT • Calais

Développement d'un bailleur social doté de plus de 7000 logements qui loge un tiers de la population calaisienne en habitat collectif et en maisons individuelles  
Montant emprunté : **1 350 000 €**

### GRANULOÉ • La Bourse

Création d'une entreprise transformant des palettes en granulés  
Montant emprunté : **522 680 €**

### PTIPOT • Aix-Noulette

Création d'une société de conseil en permaculture  
Montant emprunté : **80 000 €**

### NICOLE GLACIER • Boulogne-sur-Mer

Développement d'un glacier artisanal de produits naturels et locaux  
Montant emprunté : **120 000 €**

### LDM ÉNERGIES • Athies

Création d'une entreprise dans la rénovation énergétique  
Montant emprunté : **100 000 €**

### LES PTITS NOMADES • Auchel

Création d'une micro-crèche  
Montant emprunté : **156 000 €**

### LA BRÈCHE • Béthune

Création d'une brasserie artisanale sous format coopératif  
Montant emprunté : **124 000 €**

### ASTRADEC • Arques

Développement d'une société de valorisation de déchets  
Montants empruntés : **1 075 345 €**  
**470 321 €**

### GÎTE DU MOULIN PIDOUX • Hallines

Création d'un gîte atypique dans un moulin  
Montants empruntés : **19 000 €**  
**103 000 €**

**CEM BIO** • Heuringhem  
Création d'une entreprise  
de laquage de bouteilles

Montants empruntés :  
**600 000 €**  
**88 200 €**  
**200 000 €**  
**80 000 €**

## PUY-DE-DÔME (63)

**AUVERGNE HABITAT** • Clermont-Ferrand

Développement d'une entreprise  
sociale pour l'habitat

Montant emprunté :  
**1 981 784 €**

**VICTOIRE CYCLES** • Beaumont

Développement d'une activité  
de fabrication de vélos artisanaux,  
haut de gamme et made in France

Montant emprunté :  
**30 000 €**

**ATELIER BON** • Aubière

Création d'une boulangerie bio

Montants empruntés :  
**200 000 €**  
**73 000 €**

**LA SCIE D'ICI** • St-Quentin-sur-Sauxillanges

Création d'une scierie  
responsable en SCOP

Montant emprunté :  
**160 000 €**

**SALTO INGÉNIERIE** • Aulnat

Développement d'une entreprise  
d'ingénieurs acousticiens

Montant emprunté :  
**100 000 €**

## PYRÉNÉES-ATLANTIQUES (64)

**HOPAAL** • Biarritz

Développement de l'activité  
d'une marque de vêtements éthique

Montant emprunté :  
**50 000 €**

**I-ENER** • St-Jean-le-Vieux

Développement d'une centrale  
photovoltaïque d'énergie citoyenne

Montant emprunté :  
**157 500 €**

## PYRÉNÉES-ORIENTALES (66)

**CATENR** • Perpignan

Développement d'une coopérative  
d'énergies participatives qui aménage  
et finance la transition énergétique

Montant emprunté :  
**100 000 €**

**DÉPARTEMENT DES PYRÉNÉES ORIENTALES** • Perpignan

Développement de la mobilité douce

Montant emprunté :  
**4 000 000 €**

**BIOCOOP THUIR** • Thuir

Création d'un magasin Biocoop

Montant emprunté :  
**100 000 €**

**FLORALUNA** • Los Masos

Développement d'une distillerie  
éthique d'huiles essentielles

Montants empruntés :  
**84 000 €**  
**32 000 €**



21 193 € collectés / 223 contributeurs

## BAS-RHIN (67)

**KRYSSALIS** • Strasbourg

Développement d'un réseau  
de micro-crèches bilingues  
et éco-responsables

Montant emprunté :  
**110 000 €**

**VEGANBURGER GRAND RUE** • Strasbourg

Développement d'un restaurant  
de burger vegan

Montant emprunté :  
**100 000 €**

**PHARE CITADELLE** • Strasbourg

Création d'un tiers-lieu  
événementiel et culturel

Montant emprunté :  
**60 000 €**

**LE BIEN-ÊTRE À STRASBOURG** • Dambach

Développement d'un espace  
bien-être

Montant emprunté :  
**200 000 €**

**UNION APOSTOLIQUE GALLICANE** • Geispolsheim

Développement d'un lieu  
de culte solidaire

Montant emprunté :  
**33 000 €**

**L'ORÉE 85** • Strasbourg

Création d'un tiers-lieu  
culturel et solidaire

Montants empruntés :  
**30 000 €**  
**75 000 €**  
**50 000 €**

**EQUATERRA** • Oberhausbergen

Développement d'une épicerie  
équitable en ligne pour les  
particuliers et professionnels

Montants empruntés :  
**150 000 €**  
**30 000 €**

**RESTAURANT SYMBOSE** • Bernardswiller

Création d'un restaurant bio

Montant emprunté :  
**260 000 €**

**CENTRE HOSPITALIER DÉPARTEMENTAL  
DE BISCHWILLER** • Bischwiller

Développement d'un centre hospitalier  
par le financement d'opération  
d'investissement dont la construction  
d'un nouveau bâtiment du Pôle Handicap

Montant emprunté :  
**2 000 000 €**

**CHEZ VEG'ANNE** • Oberhaslach

Développement  
d'un food truck vegan

Montant emprunté :  
**45 000 €**

**BIOCOOP COQUELICOT SCHILTIGHEIM** • Schiltigheim

Développement d'un magasin  
Biocoop

Montant emprunté :  
**200 000 €**

**L'ORANGERIE DU MANOIR** • Hattmatt

Création d'un lieu événementiel  
préservant le patrimoine local

Montants empruntés :  
**109 000 €**  
**750 000 €**

**LE COLIBRI** • Niedermodern

Création d'un magasin bio  
et zéro déchet

Montant emprunté :  
**150 000 €**

**CENTRE HOSPITALIER HAGUENAU** • Haguenau Cedex

Développement d'un centre hospitalier  
par le financement d'adaptations  
hôtelières et du plateau technique

Montant emprunté :  
**2 000 000 €**

## LES SEMBLABLES • Mietesheim

Création d'une micro-brasserie artisanale éco-responsable	Montants empruntés : <b>43 728 €</b> <b>86 732 €</b> <b>50 000 €</b>
---	---

## VILLE DE SAVERNE • Saverne

Financement d'investissements culturels	Montant emprunté : <b>1 200 000 €</b>
---	--

## ÉCOLE D'ÉQUITATION DU SOUFFLE • Scherwiller

Développement d'un centre équestre proposant un accompagnement aux personnes en situation de handicap	Montant emprunté : <b>95 000 €</b>
---	---------------------------------------

## AUX PETITES SAVEURS • Rhinau

Création d'une boulangerie-pâtisserie en circuit court	Montants empruntés : <b>65 000 €</b> <b>13 000 €</b>
--	--

## HAUT-RHIN (68)

### TERRE DE LIENS ALSACE • Colmar

Développement d'une association soutenant l'agriculture biologique	Montant emprunté : <b>15 000 €</b>
--	---------------------------------------

### MULHOUSE ALSACE AGGLOMÉRATION • Mulhouse

Financement d'une partie des investissements 2021 dans le domaine de l'enfance, de l'éducation et en lien avec la transition écologique	Montant emprunté : <b>2 500 000 €</b>
---	--

### CARTONNAGE SIEGWALD • Andolsheim

Développement d'un fabricant artisanal de packaging de luxe	Montant emprunté : <b>300 000 €</b>
---	--

### VILLE DE MULHOUSE • Mulhouse

Financement des investissements liés à la transition écologique	Montant emprunté : <b>2 500 000 €</b>
---	--

## RHÔNE (69)

### GRAP • Lyon

Financement, par l'intermédiaire du GRAP, de la conserverie « La Conservatrice » (42), de l'épicerie bio « L'épicerie du Coing » (73), de la boulangerie bio « La Gîtée du Pain » (07), du torréfacteur « Label(le) Brûlerie » (69) et du fournil « La Clé de Sole » (43)	Montant emprunté : <b>126 000 €</b>
---	--

### GRAP • Lyon

Financement, par l'intermédiaire du GRAP, de l'épicerie bio « 3 Ptits Pois » (69), du traiteur-snack « Lou Franc Calin » (26), du torréfacteur de graines « Du Soleil et des Graines » (42), de la chocolaterie « Pan » (26), des boulangeries « Les Mains dans la Pâte » (73) et « La Clé de Sole » (73), des brasseries « La Caravane Brasse » (38) et « Écume de Guiers » (73) et de « Coolivri », le service logistique du GRAP	Montant emprunté : <b>170 000 €</b>
---	--

## REPÈRE(S) • Lyon

Création d'un bar à produits locaux et d'une agence touristique	Montant emprunté : <b>75 000 €</b>
---	---------------------------------------

## CANAILLE & PÉTRIN • Lyon

Création d'une boulangerie bio au levain naturel et au pétrissage manuel	Montants empruntés : <b>323 000 €</b> <b>20 000 €</b>
--	---

## HESPUL • Lyon

Développement d'une association qui propose des solutions techniques et pédagogiques pour accompagner les publics vers l'efficacité et la sobriété énergétique	Montant emprunté : <b>250 000 €</b>
--	--

## CROC • Lyon

Développement d'une marque de noix de cajou bio et équitable	Montant emprunté : <b>127 130 €</b>
--	--

## CROUTON • Lyon

Création d'un café-restaurant bio local	Montants empruntés : <b>171 500 €</b> <b>19 000 €</b>
---	---

## BOULANGERIE MADO • Lyon

Développement d'une boulangerie bio	Montant emprunté : <b>216 000 €</b>
-------------------------------------	--

## FONDATION ARALIS • Lyon

Développement d'une fondation pour le logement et le lien social	Montant emprunté : <b>290 000 €</b>
--	--

## TOUTENVÉLO LYON • Lyon

Création d'une entreprise de cyclologistique	Montant emprunté : <b>60 000 €</b>
--	---------------------------------------

## OÉ • Lyon

Développement d'une entreprise productrice de vins bios et engagés	Montant emprunté : <b>50 000 €</b>
--	---------------------------------------

## LAZARE STUDIO • Lyon

Développement d'une marque de lunettes assemblées localement	Montant emprunté : <b>250 000 €</b>
--	--

## CYCLIK • Lyon

Développement d'une activité de conception et de construction de vélos en bambou	Montant emprunté : <b>200 000 €</b>
--	--

## SEEDLERS INTERACTIVE • Lyon

Création d'un studio de jeu-vidéo ludique indépendant en SCOP	Montant emprunté : <b>40 000 €</b>
---	---------------------------------------

## MAP IN ACTION • Villeurbanne

Développement d'une SCOP d'ingénieurs conseil en cartographie	Montant emprunté : <b>100 000 €</b>
---	--

## COBRO • Villeurbanne

Développement d'un atelier partagé de menuiserie	Montant emprunté : <b>75 000 €</b>
--	---------------------------------------

## L'USINE À VÉLO • Villeurbanne

Création d'une coopérative d'assemblage de vélos	Montant emprunté : <b>90 000 €</b>
--	---------------------------------------

## SCOPA - COOPÉRATIVES D'INDÉPENDANT.ES DU NUMÉRIQUE • Villeurbanne

Création d'une SCOP de consultants en gestion de données informatiques Montant emprunté : **10 000 €**

## LE GRAND PLATEAU • Villeurbanne

Création d'un atelier partagé d'entreprises travaillant autour du vélo Montant emprunté : **200 000 €**

## MAIN'TENIR ET GRANDIR • Vaulx-en-Velin

Création d'un lieu d'accueil pour jeunes en difficulté Montant emprunté : **110 000 €**

## ESPRIT SPORT MANAGEMENT • Vaulx-en-Velin

Création d'un club professionnel de handball féminin sous forme coopérative Montant emprunté : **35 000 €**

## 3 COLONNES • Écully

Développement d'une coopérative de maintien à domicile des personnes âgées Montant emprunté : **4 000 000 €**

## MAPPINESS BEER • Décines-Charpieu

Développement d'une brasserie artisanale bio Montant emprunté : **18 855 €**

## VILLE DE VÉNISSIEUX • Vénissieux

Extension et rénovation du Groupe scolaire Jules Guesde Montant emprunté : **1 000 000 €**

## BIÈRES DES RÉGIONS • Charbonnières-les-Bains

Développement d'une activité de distribution de bières locales Montant emprunté : **22 000 €**

## DE FACTO • La Mulatière

Développement d'un atelier d'ébénisterie et de menuiserie en SCOP Montant emprunté : **39 655 €**

## CYCLABLE CHAMPAGNE-AU-MONT-D'OR •

Champagne-au-Mont-d'Or

Développement d'un magasin de vélos Montant emprunté : **150 000 €**

## RHÔNE-SAÔNE LÉGUMES • Mornant

Création d'une légumerie coopérative Montants empruntés : **205 000 €**  
**171 537 €**

## ÉPICERIE RENARD • Oullins

Développement d'une épicerie fine proposant des produits artisanaux et de qualité Montant emprunté : **65 000 €**

## MAME • Oullins

Développement d'un traiteur-restaurant bio Montant emprunté : **85 000 €**

## L'AIL DES OURS • Genas

Développement d'une épicerie, restaurant et traiteur bio Montant emprunté : **150 000 €**

## HAUTE-SAÔNE (70)

### AGRI MÉTHANE 70 • Auxon

Création d'une unité de méthanisation agricole collective, avec injection de biogaz Montant emprunté : **70 950 €**

## SAÔNE-ET-LOIRE (71)

### CENTRE HOSPITALIER D'AUTUN • Autun

Développement d'un centre hospitalier par le financement de travaux, d'équipements, de mobilier de la nouvelle pharmacie Montant emprunté : **1 500 000 €**

### DU VENT DANS LES FLEURS • Montcenis

Création d'un café-restaurant-épicerie bio et local Montants empruntés : **135 000 €**  
**35 000 €**



8 675 € collectés / 129 contributeurs

## SARTHE (72)

### L'ACADÉMIE MUSICALE DE LIESSE • Précigné

Développement d'une école du CM1 à la Terminale ayant une formation musicale Montant emprunté : **350 000 €**

### CASA FELIZ • Sablé-sur-Sarthe

Création d'un tiers-lieu dédié au bien-être et au lien social en territoire rural Montant emprunté : **120 000 €**

### L'ÎLOT CO • St-Georges-du-Bois

Création d'un tiers-lieu agricole en zone périurbaine Montants empruntés : **160 000 €**  
**30 500 €**  
**80 000 €**

## SAVOIE (73)

### FORESTENER • Aix-les-Bains

Développement d'une entreprise de chaufferie bois et de réseaux de chaleur citoyens Montants empruntés : **250 000 €**  
**1 092 000 €**

### COMMUNE D'ALBERTVILLE • Albertville

Participation au financement de la rénovation d'établissements scolaires Montant emprunté : **640 000 €**

### GROUPE SATORIZ • Ste-Hélène-sur-Isère

Reprise d'une activité agricole bio Montant emprunté : **2 000 000 €**

## HAUTE-SAVOIE (74)

### VILLE DE ST CERGUES • St-Cergues

Financement de la Maison des Jeunes et de la Culture et développement des modes doux de déplacement Montant emprunté : **1 500 000 €**

**SAOLA** • Sillingy  
Développement d'une activité de chaussures éco-conçues  
Montant emprunté : **150 000 €**

**ÉCO-TRIPORTEUR** • Duingt  
Développement d'une entreprise de vélos cargos français  
Montant emprunté : **250 000 €**

**CITOYENERGIE** • Reignier-Esery  
Développement d'une coopérative de production d'énergie photovoltaïque citoyenne  
Montant emprunté : **140 000 €**

**BIOCOOP SCIONZIER** • Scionzier  
Reprise d'un magasin Biocoop  
Montants empruntés : **100 000 €**  
**280 000 €**

**AFB FRANCE** • Cran Gevrier  
Développement d'une entreprise adaptée spécialisée dans le ré-emploi de matériel informatique  
Montants empruntés : **300 000 €**  
**100 000 €**

## PARIS (75)

**CYCLOCARE** • Paris  
Création d'une entreprise en insertion spécialisée dans la réparation de vélos  
Montant emprunté : **15 000 €**

**EACH ONE** • Paris  
Développement d'une plateforme de recrutement spécialisée dans l'insertion des personnes réfugiées  
Montant emprunté : **150 000 €**

**PLANETIC LAB** • Paris  
Développement d'une entreprise spécialisée dans la création d'entreprises solidaires  
Montant emprunté : **150 000 €**

**CÔTELÉ PARIS** • Paris  
Développement d'une marque de prêt-à-porter éthique spécialisée dans le velours côtelé  
Montant emprunté : **100 000 €**

**LOOM** • Paris  
Développement d'une marque de mode éthique  
Montant emprunté : **200 000 €**

**VIRON** • Paris  
Développement d'une marque de chaussures végan éco-conçues  
Montant emprunté : **125 000 €**

**MARMELADE** • Paris  
Développement d'un organisme de formations qui simplifie la formation réglementée  
Montant emprunté : **150 000 €**

**NTF ENERGY** • Paris  
Création de centrales photovoltaïques  
Montant emprunté : **383 400 €**

**SWOOPIN** • Paris  
Développement d'un fournisseur durable de services de transformation et de logistique  
Montant emprunté : **300 000 €**

**GROUPE VOLTA** • Paris  
Optimisation d'une centrale photovoltaïque  
Montant emprunté : **631 000 €**

**RHODISOL** • Paris  
Refinancement d'une centrale solaire d'une puissance de 1,968 MWC  
Montant emprunté : **1 950 000 €**

**LES MOTS À LA BOUCHE** • Paris  
Reprise d'une librairie LGBTQIA+ en SCOP  
Montant emprunté : **80 000 €**

 56 320 € collectés / 717 contributeurs

**AKTIO** • Paris  
Création d'une société qui permet aux entreprises de mesurer et piloter leur empreinte carbone  
Montant emprunté : **150 000 €**

**LES PLANQUES** • Paris  
Reprise du fonds de commerce d'un bar éco-responsable  
Montant emprunté : **100 000 €**

**LA BOURSE AUX LIVRES** • Paris  
Développement d'une plateforme de livres d'occasion  
Montant emprunté : **150 000 €**

**LA CONSERVERIE PAYSANNE** • Paris  
Création d'un bar-restaurant, épicerie en circuit court  
Montant emprunté : **112 000 €**

**LES MARMITES VOLANTES SAINT DENIS** • Paris  
Création d'un laboratoire de cuisine pour les cantines scolaires  
Montant emprunté : **300 000 €**

**BRUMAIRE** • Paris  
Création d'un fabricant et distributeur de scooters électriques connectés  
Montant emprunté : **100 000 €**

**L'ALCHIMISTE** • Paris  
Développement d'une marque de produits d'entretien solides ou rechargeables sans produit chimique  
Montant emprunté : **150 000 €**

**INGA BIEN FAIT POUR VOUS !** • Paris  
Création d'un fabricant et distributeur de produits ménagers durables et réutilisables  
Montant emprunté : **100 000 €**

**FARINEZ'VOUS** • Paris  
Création d'une troisième boulangerie artisanale en insertion  
Montant emprunté : **80 000 €**

**ETHI'KDO** • Paris  
Développement d'une entreprise de cartes cadeaux éthiques  
Montant emprunté : **60 000 €**

**AU POISSON VOLANT** • Paris  
Création d'une poissonnerie d'insertion  
Montant emprunté : **200 000 €**

**ÉNERCITIF** • Paris  
Création d'une coopérative citoyenne d'énergies renouvelables à Paris  
Montant emprunté : **212 000 €**



## ÉLOI • Paris

Développement d'une société qui favorise l'installation-transmission agricole et le développement de l'agro-écologie

Montant emprunté : **50 000 €**

## OBSIVOLT • Paris

Création d'une centrale hydroélectrique

Montant emprunté : **633 000 €**

## HOBÀ • Paris

Création d'un food court vertueux et culturel

Montant emprunté : **440 000 €**

## CLUB DE L'ÉTOILE • Paris

Reprise d'une salle de cinéma en SCOP

Montant emprunté : **50 000 €**

## LITE • Paris

Création d'une start-up offrant des services d'optimisation de la consommation énergétique aux particuliers

Montant emprunté : **100 000 €**

## LES CHAUSSETTES SOLIDAIRES • Paris

Développement d'une association d'insertion spécialisée dans la fabrication de chaussettes upcyclées

Montant emprunté : **15 000 €**

## LITA.CO • Paris

Développement de la plateforme LITA.co, référence en investissement durable

Montant emprunté : **226 000 €**

## TANDEM • Paris

Développement d'une plateforme de location de vélos de fonction

Montant emprunté : **100 000 €**

## BOOLOFOOD • Paris

Création d'un restaurant qui favorise l'insertion professionnelle des jeunes éloignés de l'emploi

Montant emprunté : **80 000 €**

## PIBEC • Paris

Création d'un restaurant en circuit court

Montant emprunté : **170 000 €**

## GRAMME • Paris

Création d'une seconde épicerie vrac

Montants empruntés : **55 000 €**  
**20 000 €**

## LA GRANDE COCO • Paris

Création d'un tiers-lieu et restaurant

Montants empruntés : **750 000 €**  
**200 000 €**

## GROUPE VOLTA • Paris

Acquisition d'une centrale photovoltaïque

Montant emprunté : **336 000 €**

## YADE • Paris

Développement d'une marque de collants durables et culottes menstruelles

Montant emprunté : **150 000 €**

## SEINE-MARITIME (76)

### MÉTROPOLE DE ROUEN NORMANDIE • Rouen

Financement de bus électriques, de stations pour vélos, participation à la rénovation énergétique de bâtiments

Montant emprunté : **4 000 000 €**

### QUEVILLY HABITAT • Le Grand-Quevilly

Développement d'un bailleur social

Montants empruntés : **2 650 000 €**  
**810 000 €**

### VILLE DE SOTTEVILLE-LÈS-ROUEN • Sotteville-lès-Rouen

Participation aux investissements liés à l'efficacité énergétique et au développement des mobilités douces

Montant emprunté : **1 400 000 €**

### CYCLABLE LE HAVRE • Le Havre

Création d'un magasin de cycles

Montants empruntés : **55 000 €**  
**240 000 €**

### ÉNERGIE VERTE PLAINE D'ARTOIS • Le Havre

Développement d'un parc d'éoliennes vendant leur énergie à Enercoop

Montant emprunté : **800 000 €**

## SEINE-ET-MARNE (77)

### LES SAISONNIERS • Charny

Développement d'un groupe de magasins de producteurs locaux

Montant emprunté : **250 000 €**

## YVELINES (78)

### VILLE DE VERSAILLES • Versailles

Participation aux travaux d'extension de l'école Lully-Vauban et des maisons de quartier des Chantiers et de Clagny-Glatigny

Montant emprunté : **2 000 000 €**

### COMMUNE DU VÉSINET • Le Vésinet

Renouvellement de l'éclairage public en vue d'effectuer des économies d'énergie

Montant emprunté : **2 000 000 €**

### LA COOP VILLARROISE • Guyancourt

Création d'un magasin Biomonde

Montants empruntés : **400 000 €**  
**90 000 €**

## DEUX-SÈVRES (79)

### LES ATELIERS DU BOCAGE • Le Pin

Développement d'une coopérative, entreprise d'insertion et adaptée proposant des activités de fabrication de palettes, de collecte, tri, recyclage et réemploi de matériel informatique et de livres

Montant emprunté : **200 000 €**

### 2J METHAVERT • Mauléon

Création d'une unité de méthanisation agricole collective avec injection de biogaz

Montant emprunté : **1 670 000 €**

## SOMME (80)

### HÔPITAL AMIENS PICARDIE • Amiens

Développement d'un centre hospitalier par des travaux de rénovation et modernisation  
Montant emprunté : **2 000 000 €**

## TARN (81)

### DOMAINE DE LA VALLÉE DU TARN • Assac

Reprise d'un camping  
Montants empruntés :  
**150 000 €**  
**363 000 €**

## TARN-ET-GARONNE (82)

### ENERCIT • Meauzac

Développement d'une coopérative d'énergie citoyenne  
Montants empruntés :  
**249 000 €**  
**47 021 €**

### MIDI QUERCY ÉNERGIES • Nègrepelisse

Développement d'une coopérative d'énergie citoyenne  
Montant emprunté : **90 000 €**

## VAR (83)

### NOP • Toulon

Création d'une activité de cyclologistique  
Montant emprunté : **52 000 €**

### LES ALCHIMISTES • La Farlède

Développement d'un centre de compostage et collecte de déchets alimentaires  
Montant emprunté : **263 535 €**

## VAUCLUSE (84)

### L'ENTREPÔT • Avignon

Développement d'une SCOP d'économie circulaire  
Montant emprunté : **25 000 €**

### BRASSERIE LA COMÉDIENNE • Avignon

Développement d'une brasserie bio  
Montants empruntés :  
**35 108 €**  
**17 000 €**

### LA BELLE MICHE • Pertuis

Création d'une boulangerie bio  
Montants empruntés :  
**64 000 €**  
**300 000 €**

### LA CROÛTE CÉLESTE • Robion

Développement d'une boulangerie bio  
Montant emprunté : **17 080 €**

## VENDÉE (85)

### FERMENTING & CO • Les Sables-d'Olonne

Création d'une entreprise de production de Kombucha local  
Montant emprunté : **75 000 €**



3 992 € collectés / 36 contributeurs

### ÉLISA JOAILLERIE • Les Sables-d'Olonne

Création d'une joaillerie éco-responsable  
Montants empruntés :  
**95 000 €**  
**12 000 €**

### VILLE LES SABLES-D'OLONNE • Les Sables-d'Olonne

Financement des aménagements des parcs de la ville  
Montant emprunté : **2 000 000 €**

## VIENNE (86)

### VILLE DE POITIERS • Poitiers

Financement de travaux de réhabilitation énergétique de groupes scolaires  
Montant emprunté : **1 000 000 €**

## HAUTE-VIENNE (87)

### SOCIÉTÉ HYDRO-ÉLECTRIQUE DU CAILLAUD • Isle

Développement d'une centrale hydroélectrique  
Montants empruntés :  
**500 000 €**  
**1 150 000 €**  
**80 000 €**

## ESSONNE (91)

### DÉPARTEMENT DE L'ESSONNE • Évry

Financement du programme d'investissements du département en matière d'environnement et de réhabilitation énergétique des bâtiments  
Montant emprunté : **4 000 000 €**

### MICROFINANCE SOLIDAIRE • Massy

Développement du fonds de financement d'une structure de microfinance en lien avec l'association Entrepreneurs du Monde  
Montant emprunté : **250 000 €**

## HAUTS-DE-SEINE (92)

### OMNI • Montrouge

Développement d'une société permettant d'utiliser les trottoirs électriques pour motoriser un fauteuil roulant  
Montant emprunté : **150 000 €**

### OLLY LINGERIE • Clamart

Création d'une marque de lingerie éco-responsable en coton bio et dentelle recyclée  
Montant emprunté : **100 000 €**

### VALLÉE SUD HABITAT • Clamart

Développement d'un organisme public de gestion et de développement du logement social  
Montant emprunté : **3 166 440 €**

### CASACO • Malakoff

Création d'un espace de coworking  
Montant emprunté : **400 000 €**

### AU POISSON VOLANT • Courbevoie

Création d'une poissonnerie d'insertion  
Montant emprunté : **310 000 €**

## SEINE-SAINT-DENIS (93)

### LA COLLECTERIE • Montreuil

Création d'une ressourcerie  
Montant emprunté :  
**50 000 €**

### BY FATIMATA SY • Montreuil

Développement d'un atelier  
de création et de transformation  
de vêtements sur mesure  
Montant emprunté :  
**15 000 €**

### ON SÈME TOUS • Montreuil

Création d'une ferme urbaine  
Montant emprunté :  
**50 000 €**

### LABORATORIUM • La Courneuve

Création d'un atelier et  
d'une résidence d'artisan d'art  
Montant emprunté :  
**330 500 €**

### UZAJE • Neuilly-sur-Marne

Développement d'une offre de  
lavage industriel pour les consignes  
Montant emprunté :  
**150 000 €**

### BIOCOOP BAS CANAL • Pantin

Création d'une Biocoop intégrée  
à « LA BUTINERIE », Maison  
des Alternatives Alimentaires  
Montant emprunté :  
**110 000 €**

## VAL-DE-MARNE (94)

### NABOOK • Créteil

Développement d'une application  
de lecture jeunesse  
Montant emprunté :  
**50 000 €**

### DÉPARTEMENT DU VAL-DE-MARNE • Créteil

Financement des investissements  
liés aux mobilités douces, des transports  
en commun et de construction et  
rénovation écologique des bâtiments  
Montant emprunté :  
**4 000 000 €**

### BIOCOOP LES PASSIFLORES • Nogent-sur-Marne

Création d'un magasin  
Biocoop  
Montants empruntés :  
**250 000 €**  
**130 000 €**

### OOLUTION • Le Perreux-sur-Marne

Développement d'une marque  
de cosmétiques naturels et vegans  
Montant emprunté :  
**80 000 €**

### STUDIO KREMLIN • Ivry-sur-Seine

Création d'un incubateur  
dédié au cinéma  
Montant emprunté :  
**250 000 €**

### CH4PROCESS • Ivry-sur-Seine

Développement d'une société  
d'ingénierie dans le biogaz et l'énergie  
Montant emprunté :  
**376 668 €**

### BIOCOOP KREMLIN-BICÊTRE • Le Kremlin-Bicêtre

Création d'un magasin  
Biocoop  
Montants empruntés :  
**80 000 €**  
**300 000 €**

## VAL-D'OISE (95)

### COMMUNE DE CERGY • Cergy-Pontoise

Financement d'une maison pour  
la prévention de la santé et réhabilitation  
d'un groupe scolaire  
Montant emprunté :  
**4 000 000 €**

## MARTINIQUE (972)

### DOMAINE DE LA TRACE • Fort-de-France

Développement d'une activité  
d'accueil touristique  
Montant emprunté :  
**266 061 €**

### KARIBSUN YACHTING • Fort-de-France

Création d'une société  
de tourisme nautique  
Montant emprunté :  
**70 000 €**

### MEL' LE TAXI CURIEUX • Gros Morne

Création d'une société de Transport  
Assis Professionnalisé (TAP)  
Montant emprunté :  
**105 692 €**

### L'ÉPI DES ÎLES SNACKING • La Trinité

Création d'un snack  
Montant emprunté :  
**133 742 €**

### DYDY FOOD • Case Pilote

Création d'un restaurant  
Montant emprunté :  
**118 000 €**

### SAINTE-ROSE TRANSPORTS • Ste-Marie

Développement d'une société de  
Transport Assis Professionnalisé (TAP)  
Montant emprunté :  
**110 433 €**

### ISAUTY TAXI PLUS • Ste-Marie

Création d'une société de Transport  
Assis Professionnalisé (TAP)  
Montant emprunté :  
**117 900 €**

### LA TIT' PRAIRIE • Le François

Développement d'une épicerie  
de produits locaux, en vrac et en panier  
Montant emprunté :  
**10 000 €**

## PRÊTS AUX PARTICULIERS

Plouasne (22)  
Financement de travaux d'éco-rénovation  
Montant emprunté :  
**6 000 €**

Toulouse (31)  
Financement de l'achat d'une tiny house  
Montant emprunté :  
**49 000 €**

Toulouse (31)  
Financement de l'achat d'un  
terrain agricole non-constructible  
Montant emprunté :  
**22 000 €**

Tartas (40)  
Financement de travaux d'éco-rénovation  
Montant emprunté :  
**20 000 €**

Le Pellerin (44)  
Financement de l'installation d'une chaudière  
Montant emprunté :  
**6 000 €**

Vernaison (69)  
Financement de travaux d'éco-rénovation  
Montant emprunté :  
**20 000 €**

Marthod (73)  
Financement du changement de menuiseries  
Montant emprunté :  
**15 000 €**

# AUTRES ACTIVITÉS DE FINANCEMENT

## ON VOUS DIT TOUT



### LE RÉEMPLOI DE NOTRE COLLECTE D'ÉPARGNE : OBJECTIF ATTEINT !

Le taux de réemploi mesure la part de l'argent prêté à des projets sur le total de l'argent récolté.

L'ACPR : Il s'agit de l'Autorité de Contrôle Prudentiel et de Résolution. Elle est intégrée à la Banque de France et veille à la stabilité du système financier et à la protection des clients des établissements sous son contrôle.

La mission de notre coopérative bancaire est de **financer des projets à forte utilité sociale, écologique ou culturelle avec l'argent collecté directement auprès de nos épargnants**. Ces dernières années, la question du décalage entre l'argent collecté et l'argent effectivement prêté a été largement débattue au sein des différentes instances. Le **taux de réemploi** avait en effet atteint un point bas en 2015 avec 29%.

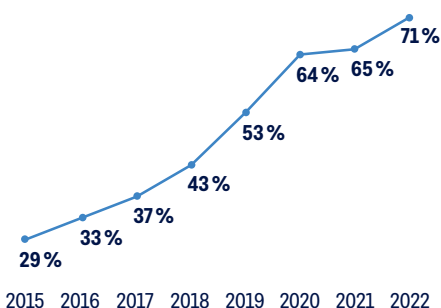
Le reste de l'argent était placé en partie au Crédit Coopératif, notre établissement d'adossment, et à la Caisse d'Épargne Rhône-Alpes qui prête majoritairement à des acteurs économiques et sociaux de son territoire. Toutefois, ces établissements ne sont pas en mesure de publier la liste des prêts financés par les dépôts de la Nef, ni de les flécher, en particulier vers certains projets. Nous avons alors proposé des explications et mis en place un plan d'actions afin de « prêter plus », c'est-à-dire d'employer une part plus importante de nos ressources dans le financement direct de projets choisis par nos banquiers itinérants. Ainsi, depuis 2015, les efforts de nos équipes et les investissements réalisés à tous les niveaux (systèmes d'Information, digitalisation des processus, partenariats, etc.) ont permis une amélioration nette de notre taux de réemploi qui atteint 71% en 2022. Un chiffre supérieur à l'objectif que nous nous étions fixé les années précédentes (70%), à un niveau comparable des autres banques éthiques européennes et largement au-dessus des autres banques françaises. En effet, d'après une étude de l'ACPR (« La situation des grands groupes bancaires français à fin 2021 »), les prêts aux ménages et entreprises représentent seulement 43,5% de leur bilan.

Même si notre objectif minimum de 70% est désormais atteint, nous comptons continuer cette progression, tout en conservant une réserve de liquidité indispensable à la gestion de l'épargne de nos clients et en répondant aux exigences réglementaires en matière de détention d'actifs sûrs et liquides.

#### Pourquoi pas 100% de réemploi ?

Il convient de rappeler qu'il est normal que, comme tous les établissements de crédit, nous ne reprétons pas l'intégralité des fonds collectés, principalement pour la gestion de notre liquidité. Il n'est ainsi pas possible ni souhaitable, d'atteindre un taux de réemploi de 100%, pour deux raisons principales :

TAUX DE RÉEMPLOI



• **D'abord en raison des obligations réglementaires :**

- en matière de ratio de liquidité, qui imposent de constituer une réserve de liquidité constituée d'actifs sûrs et liquides (sous forme d'obligations cotées émises par l'État ou d'entreprises privées très bien notées). Ainsi, la Nef détient aujourd'hui pour près de 100 M€ d'obligations de l'État français, soit près de 10% de son bilan.
- de réserves obligatoires : la Banque Centrale impose la constitution d'environ 1% des dépôts collectés, soit en 2022 près de 9 M€.
- de gestion actif-passif : nous devons veiller à conserver une proportion d'actifs disponibles à court terme (notamment de la trésorerie interbancaire) conséquente afin de faire face au risque de taux. Par exemple, si nous prêtions tout l'argent récolté à un taux fixe de 2% à 10 ans et que les taux remontaient brutalement, impliquant de rémunérer l'épargne à 2% au lieu des 0,10% environ aujourd'hui, nous ferions face à une grave crise.

• **Ensuite, par souci de bonne gestion.** Nous devons être prêts, à tout moment, à gérer les besoins de trésorerie de nos clients, tant en période normale qu'en cas de crises économiques et/ou financières. Si nous prêtons tout l'argent qui nous est confié pour des projets d'investissements à moyen terme (la durée moyenne de nos prêts est d'environ 10 ans), il existe un risque de ne pas pouvoir rembourser les épargnants s'ils retirent leur argent de leurs comptes épargne, ou si des emprunteurs sollicitent d'importants crédits à court terme pour faire face à leurs besoins d'exploitation.

Au-delà de ces objectifs chiffrés très importants, il est important de rappeler certains éléments qualitatifs auxquels notre coopérative prête attention :

Notre établissement cherche à soutenir tous les projets, pas seulement les plus « gros » et les plus sûrs. Nous offrons donc des crédits à de nombreux « petits » projets et souhaitons continuer à le faire, car eux aussi jouent un rôle essentiel dans la transition vers une société plus respectueuse de l'humain et de l'environnement. Cette activité génère un plus faible réemploi des fonds collectés mais demande un temps de traitement souvent équivalent aux plus « gros » dossiers.

## PLACEMENTS ET INVESTISSEMENTS

Nous avons souhaité réorienter notre politique de placements et d'investissements en 2016, pour plusieurs raisons :

- D'une part, conformément au vœu répété de nos sociétaires, nous cherchions à améliorer la transparence sur les fonds qui n'étaient pas directement affectés à des prêts.

Ainsi, nous cherchions des placements et investissements permettant de mieux tracer la destination des financements accordés que ce que permettent les dépôts interbancaires.

- D'autre part, le maintien à un niveau extrêmement bas, voire négatif, des taux d'intérêt sur les marchés financiers nous a incité à envisager une diversification de nos actifs, afin de préserver notre rentabilité.

Mais les limites qui nous ont été imposées dans le cadre du groupe BPCE nous ont conduits à stopper cette réorientation en 2017. Les encours obligataires et de fonds d'investissement sont ainsi gelés à leur niveau existant en 2017. L'état de nos réemplois de fonds en ces domaines est le suivant :

### FONDS PREDIREC ENR 2030

Nous nous sommes engagés en 2016 à souscrire à hauteur de 15 M€ dans ce fonds dédié aux énergies renouvelables (photovoltaïque et éolien), géré par la société de gestion Acofi.

Les 15 M€ ont été entièrement investis en 2019. Les remboursements ont lieu au fur et à mesure du remboursement des emprunteurs et l'encours au 31 décembre 2022 est désormais de 7,5 M€.

### MANDAT DE GESTION AUPRÈS D'ECOFI INVESTISSEMENTS

Filiale du Crédit Coopératif, Ecofi Investissements est un acteur reconnu pour son savoir-faire en matière de gestion d'actifs socialement responsables et solidaires. Nous avons ainsi délégué à Ecofi un mandat de gestion pour réaliser, en notre nom, des placements financiers :

- jusqu'à 30 M€ sur le **« marché obligataire »**, sur la base de la méthodologie d'Ecofi en matière d'investissement socialement responsable ;
- jusqu'à 10 M€ sur des financements à des organisations du secteur de l'économie sociale et solidaire de taille intermédiaire.

Le **« marché obligataire »** désigne le marché financier sur lequel les entreprises et les états peuvent emprunter de l'argent au travers d'actifs correspondant à des titres de dettes : les « obligations ».



Ainsi, alors que la pratique courante de la gestion ISR mixte 90/10 est de limiter la « poche solidaire » à 5% ou 10% de l'encours, nous cherchons à faire mieux en atteignant 25% (10 sur 40).

Les règles BPCE applicables aux placements de la Nef nous ont conduits à stopper ce mandat mi-2018. Son encours initial de 13,6 M€ est désormais de 7,6 M€ au 31/12/2022.

## OBLIGATIONS DE L'ÉTAT FRANÇAIS

Nous avons souscrit pour 50 M€ de nouvelles obligations de l'État français en 2022. Celles-ci constituent des actifs considérés comme éligibles à la réserve de liquidité rendue obligatoire par les ratios réglementaires de liquidité. Une certaine proportion de détention de ce type d'actifs est imposée par la réglementation, à la Nef comme à toute autre banque.

En 2022, l'augmentation de l'activité et de la taille de la Nef a imposé une augmentation de cette réserve. La remontée des taux en a fait également un placement générateur de revenus contrairement aux années précédentes.

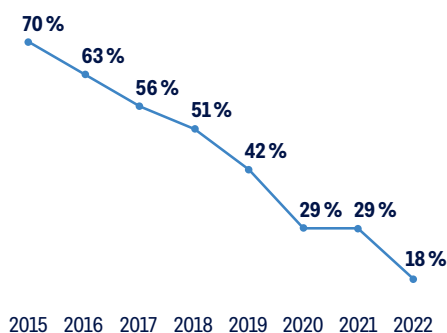
## AUTRES PLACEMENTS ET PARTICIPATIONS

Nous détenons par ailleurs 6,8 M€ d'encours nets de participations, sur lesquels il n'y a pas eu de lignes nouvelles significatives en 2022.

Parmi ces lignes, on peut relever les participations détenues :

- dans les filiales « capital investissement » créées par la Nef (aujourd'hui en sommeil) pour 1,2 M€ ;
- dans d'autres institutions financières éthiques européennes (Sefea, Cultura Spare Bank, Banca Etica, Tama...) pour 0,5 M€ ;
- au sein de différents acteurs de l'ESS en forte résonance avec notre coopérative (Solifap, Chênelet, Cocagne, Enercoop, Énergie Partagée, Terre de liens...) pour 1,8 M€ ; à noter que dans le cadre du mouvement des Licoornes, la Nef participe à des opérations de participation croisées avec ses membres.
- des SCI, soit propriétaires de l'immeuble d'exploitation de la coopérative, soit (plus marginalement) propriétaires de locaux exploités en coworking, pour 1,6 M€.
- pour des raisons réglementaires, nous devons détenir des « certificats d'associations » et « certificats d'associés » du Fonds de Garantie des Dépôts et de Résolution. Ce fonds qui garantit les dépôts jusqu'à 100 000 € par compte et par établissement, nécessite l'abondement des banques françaises à hauteur des dépôts qu'elles reçoivent. Ces certificats représentent un peu plus d'1,7 M€.

PART DES DÉPÔTS INTERBANCAIRES  
DANS LE BILAN



## DÉPÔTS ET PLACEMENTS INTERBANCAIRES

En parallèle de notre activité de crédit, nous réalisons des placements interbancaires à la Caisse d'Épargne Rhône-Alpes. Cette activité, par les revenus qu'elle procure, est restée longtemps indispensable à l'équilibre financier de notre coopérative. L'objectif est bien de la minimiser, afin que le maximum des ressources collectées auprès de nos clients soit utilisé pour financer des projets à impact (cf. plus haut). Le lancement de nouveaux produits comme le compte à vue pour les professionnels, et la forte augmentation du crédit, permettent aujourd'hui d'envisager une réduction drastique de ces placements. Aucun nouveau placement n'a ainsi été effectué depuis juin 2020, et leurs revenus sont désormais inférieurs à 10% des revenus totaux de la Nef contre plus de 40% en 2015.

Ces placements se font auprès du groupe BPCE car un de ses membres, le Crédit Coopératif, est notre établissement d'adossement (garantissant notre solvabilité et notre liquidité auprès de l'Autorité de Contrôle Prudentiel et de Résolution). Il en résulte des règles strictes à respecter concernant nos placements.

La volonté de diminuer fortement ces placements au profit de crédits à des porteurs de projets se concrétise davantage chaque année : ils ne représentent plus que 18% du bilan en 2022 contre 70% en 2015, et en ligne avec notre objectif. En effet, comme indiqué ci-dessus, il reste indispensable de maintenir un niveau de trésorerie minimum pour des raisons réglementaires et de saine gestion.



### Retrouvez sur lanef.com

le rapport annuel 2022, la cartographie de tous les projets financés  
et la liste détaillée des projets financés en 2022

Rejoignez-nous aussi sur nos réseaux sociaux



### NOUS CONTACTER :

Tél. : 04 81 65 00 00

[www.lanef.com](http://www.lanef.com)

Les termes « banque éthique » et/ou « banque » dans l'ensemble des rapports et des communications de la Nef sont à comprendre comme un concept définissant une manière de faire de la banque, et non comme une définition actuelle de notre établissement.

La Nef est un établissement de crédit spécialisé, habilité à recevoir des fonds du public.

Réalisation : karinefougeray.com

Crédits photographiques : N. Pijard, E. Soudan.

Imprimé sur papier FSC 100 % recyclé avec des encres végétales conformes à la législation européenne 94/62 EC sur les emballages.

Impression : IDMM Imprimerie, certifié Imprim'vert et PEFC - Avril 2023



RETROUVEZ TOUS LES PROJETS FINANCÉS

PRÈS DE CHEZ VOUS SUR [LANEF.COM](https://www.lanef.com)



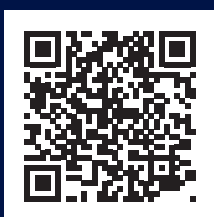
Mode éthique  
**VEJA**



Mobilité douce  
**CYCLABLE**



Magasin bio  
**BIOCOOP L'ÎLE AU BIO**



VOIR LA  
CARTOGRAPHIE  
DES PROJETS

LA **NEF**  
POUR LA BANQUE ÉTHIQUE