



+ d'infos sur
www.fage.org

Édito

Bonjour à toutes et à tous,

C'est avec plaisir que j'écris ces quelques mots d'introduction du rapport d'activité 2018, bilan d'une année intense, marquée par des victoires pour les jeunes.

Depuis 1989, la FAGE et son réseau œuvrent au quotidien afin de permettre à chaque jeune d'être en capacité de comprendre, de choisir, de participer et in fine d'agir concrètement sur le monde qui l'entoure. Créer les conditions nécessaires à une société plus juste au cœur de laquelle l'accès à une éducation de qualité et à des droits sociaux est garanti pour chaque jeune ; c'est là le moteur de l'ensemble des actions que nous conduisons. C'est donc naturellement que notre fédération porte la voix des jeunes en tous lieux, qu'elle les forme et les informe, qu'elle crée des espaces d'engagement où chaque individu peut trouver sa place, qu'elle imagine, expérimente et met en œuvre des services et des campagnes militantes dans les domaines du vivre-ensemble, de la santé, de l'orientation, etc.

En 2018, la FAGE a continué de plus belle l'aventure lancée en 1989. Elle a consolidé sa place de première organisation, en poursuivant ses actions phares, en développant de nouveaux projets et en se réinventant, comme elle sait le faire, pour se tenir au plus proche des besoins des jeunes qui en constituent les forces vives. C'est ainsi que cette année fut riche en nouvelles victoires électorales sur tout le territoire laissant présager une progression pour les élections nationales en 2019 ; c'est ainsi que le projet AGORAé a essaimé dans davantage de campus en France ; c'est ainsi qu'une nouvelle campagne de lutte contre les addictions a vu le jour.

Conscients des défis qui concernent leur génération et déterminés à créer les outils collectifs permettant de les relever, les bénévoles qui dirigent la FAGE veillent à ce que le projet global, profondément social et environnemental, s'inscrive dans les Objectifs de Développement Durable définis par l'ONU. C'est ainsi que la Fédération a continué en 2018 à sensibiliser, à former et à développer ses outils d'accompagnement des associations étudiantes tout en appelant les jeunes à se mobiliser pour le climat. Notre ambition est ainsi de faire prendre conscience et de donner la capacité d'agir à toutes et à tous.

Si un rapport d'activité est par définition le support d'un bilan permettant de jauger son action, ce rapport de l'activité de la FAGE pour l'année 2018 est aussi une promesse : celle d'une organisation qui crée un nouveau cadre d'engagement pour les jeunes, par l'intermédiaire d'un militantisme de service, résolument optimiste et ambitieux qui sait s'opposer, proposer, innover, apporter des réponses et des perspectives, en recherchant, toujours et avant tout, l'intérêt général et le progrès collectif.

Il me reste enfin et surtout à remercier les équipes bénévoles, les volontaires, l'équipe salariale ainsi que l'ensemble de nos partenaires qui ont rendu possible, au quotidien, les actions de la FAGE et de ses associations.
Bonne lecture,



“Notre ambition est de faire prendre conscience et de donner la capacité d'agir à toutes et à tous”

Orlane François
Présidente

Sommaire

Edito	1
Sommaire	2

Présentation	4
Réseau	5
Temps forts	6



I – Démocratie étudiante

La représentativité en milieu académique	8
--	---



II – Engagement des jeunes et citoyenneté

Plaidoyer pour la transition écologique	10
Citoyenneté Européenne	11
Engagement citoyen	12



III – Promotion des droits et de l'égalité

Handicap	14
Défense des droits	15



IV – Orientation et pédagogie innovante

Plaidoyer pour la démocratisation	16
Orientation	18
Tutorat	19



V – Prévention et promotion de la santé

Plaidoyer pour la santé	20
Nutrition et activité physique	22
Prévention sur les addictions	23
Santé sexuelle	24
Bien-être	25



VI – Précarité étudiante

Une précarité grandissante	26
Réseau AGORAé	27
Chiffres forts du projet AGORAé	28
Trois nouvelles AGORAé	29
L'accès au logement	30



VII – Événements festifs et culturels

Des événements étudiants responsables	32
Education à la sécurité routière	33



VIII – Formation et accompagnement

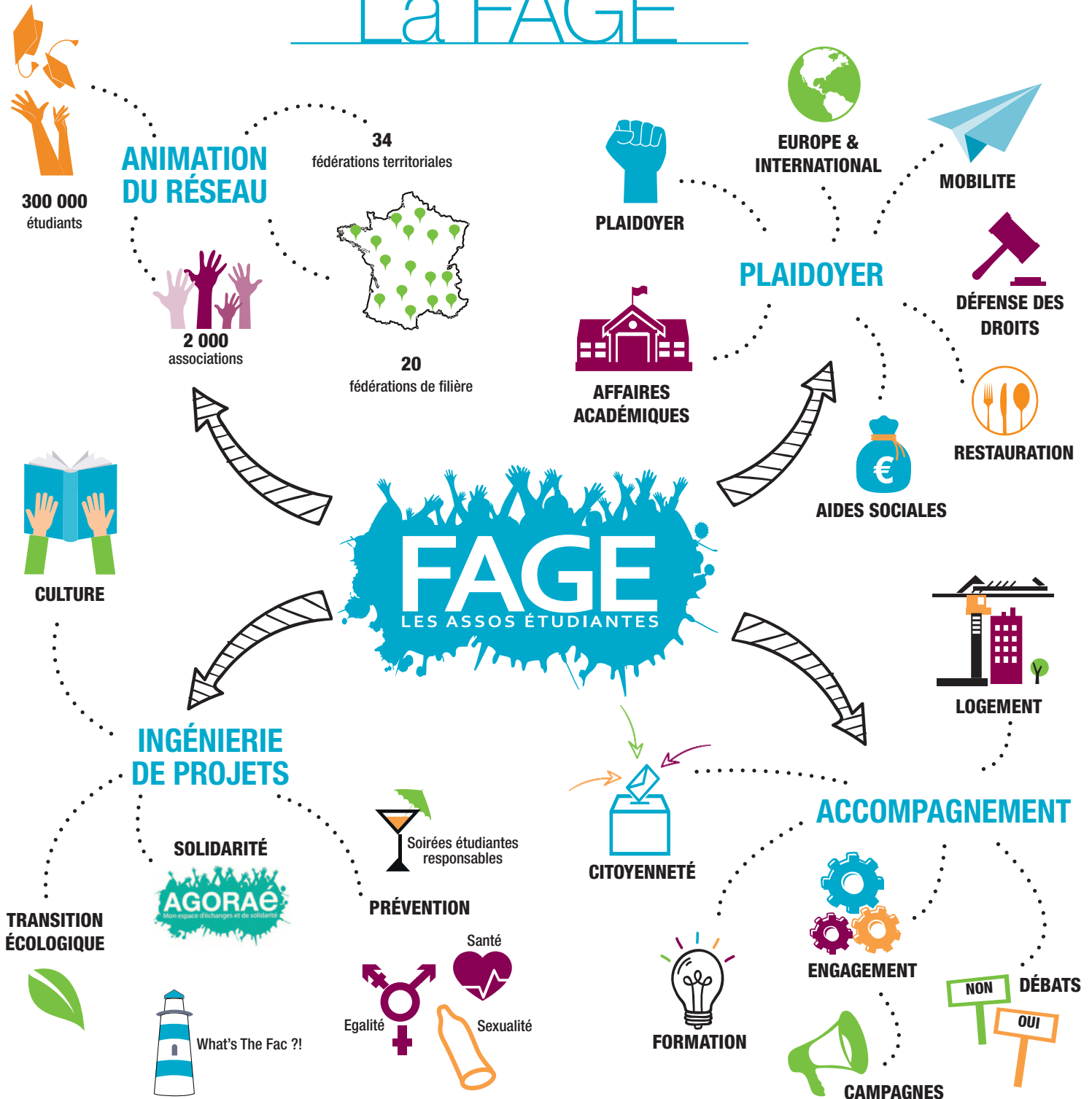
Formation au plaidoyer	34
Formation à la gestion associative	36



IX – La démocratie participative

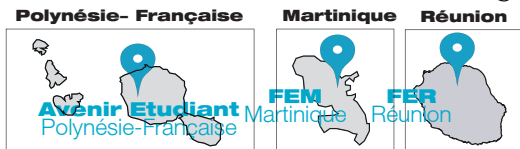
Le 29 ^e Congrès national	38
Démocratie participative	39
Le siège fédéral	40
Bilan financier	42

La FAGE





- ▷ **AFNEG**
Géographie
- ▷ **AFNEUS**
Sciences
- ▷ **ANEMF**
Médecine
- ▷ **ANEP**
Psychomotricité
- ▷ **ANEPF**
Pharmacie
- ▷ **ANESF**
Sages-femmes
- ▷ **ANESTAPS**
STAPS
- ▷ **ARES**
Sciences sociales
- ▷ **FédEO**
Ostéopathie
- ▷ **FNAEL**
Langues
- ▷ **FNEA**
Audioprothèse
- ▷ **FNEP**
Podologie
- ▷ **FNEK**
Kinésithérapie
- ▷ **FNEO**
Orthophonie
- ▷ **FNESI**
Soins infirmiers
- ▷ **FNSIP-BM**
Internes en pharmacie et en biomed
- ▷ **ISNAR-IMG**
Internes en médecine générale
- ▷ **MIAGE-Connection**
MIAGE
- ▷ **UNAEE**
Ergothérapie
- ▷ **UNECD**
Odontologie



Présence de la FAGE et de son réseau

Membres associés

- ▷ **FÉDÉEH**
Fédération Étudiante pour une Dynamique Études et Emploi avec un Handicap
- ▷ **Congrès HOPE**
Handicap, Ouverture d'Esprit, Pluriprofessionnalité et de l'Étudiant
- ▷ **FAEPF**
Fédération des Associations des Étudiants de Polynésie Française

Les temps

1 janvier – 9 mars

Plaidoyer lors des débats parlementaires sur la loi ORE

15 janvier – 15 mars

Progression des listes soutenues par la FAGE lors des élections centrales dans les universités

29 mars - 1^{er} avril

14^e séminaire national des élus étudiants à Clermont-Ferrand. Lancement du cycle d'états généraux sur les jeunes et l'Europe

23-25 mai

Participation à la délégation française de la conférence interministérielle de Bologne à Paris

4-12 août

Participation à la 10^e édition des Gay Games, jeux de la diversité, à Paris

27 août

Publication de l'édition 2018 de l'indicateur du coût de la rentrée étudiante

29-31 août

Entretiens d'Inxauseta et Universités d'été de l'AAAF à Bunus (64)

19-21 octobre

Journées nationales de l'innovation sociale

1-30 novembre

Mobilisation lors du Moi(s) sans tabac

27 novembre

Julien Blanchet, ancien président, élu vice-président du CESE

28 nov. - 1^{er} déc.

Board meeting de l'ESU au Montenegro

1^{er} décembre

Rassemblement contre l'augmentation des frais d'inscription pour les étudiants extra-communautaires

forts 2018

01-31 mars

Mobilisation lors du mois des droits et de l'égalité

16-17 mars

Journées nationales des AGORAé

14-17 mars

European Students' Convention à Tallinn (Estonie)

1-2 juin

Délégation à l'European Youth Event à Strasbourg

21-24 juin

22^e universités d'été "Assoliades" aux Karellis (73)

5 juillet

Vote du CA du CNOUS en faveur du gel du prix du ticket RU pour la 3^e année consécutive

20 septembre

Inauguration de l'AGORAé de Saint-Quentin-en-Yvelines

27-30 septembre

29^e congrès national et assemblée générale ordinaire à Nice. Élection d'Orlane François comme présidente à la tête d'un bureau national renouvelé

10 octobre

Signature de la charte "événements festifs et d'intégration étudiants"

19-29 novembre

Progression des listes soutenues par la FAGE lors des élections étudiantes pour les CROUS

24 novembre

Marche contre les violences sexistes et sexuelles

7 décembre

Publication de la tribune « Reconstruire le pacte démocratique » avec le collectif Faire vivre les places de la République

8 décembre

Collecte de 80 000 € au profit de l'AFM-Téléthon

11 décembre

Inauguration de l'AGORAé de Troyes

Démocratie étudiante

LA REPRÉSENTATIVITÉ EN MILIEU ACADÉMIQUE

Dans les établissements d'enseignement supérieur, notamment au sein des Universités, les étudiantes et les étudiants sont associés à la gouvernance et siègent au sein des différents conseils. La répartition de ces sièges est liée à la tenue d'élections au sein de chaque établissement.

Ces scrutins permettent de mesurer le degré de représentativité d'une organisation, et ainsi la confiance qui est placée en elle.

Les usagers des universités sont appelés, tous les deux ans, à élire leurs représentants au sein des conseils centraux (conseil d'administration et conseil académique) des Universités ainsi que leurs représentants au conseil d'administration des CROUS.

Une progression constante : les jeunes font le choix de la FAGE et de sa démarche pragmatique !

Depuis 2010, la FAGE est en progression constante dans les établissements, tant et si bien qu'elle a doublé son nombre d'élus en 6 ans dans les conseils d'Universités. Majoritaire dans 44 universités sur les 72 en France, ces résultats sont le fruit d'une implantation locale toujours plus forte, d'un développement du service à l'étudiant grandissant mais aussi de propositions et de constats ambitieux partagés par la majorité.

La FAGE remporte également lors des élections CROUS la majorité des voix dans 18 des 26 académies. Les étudiants ont été convaincus par un projet ambitieux et pragmatique en faveur d'une politique de vie étudiante plus juste et plus inclusive, tenant compte des enjeux sociétaux modernes, notamment ceux liés aux problématiques de développement durable.



**Depuis 2010, la FAGE est
en progression constante**

**Témoignage de
Raphaël Degremont
(vice-président en charge
de la stratégie électorale)**



**« Le choix des listes soutenues
par la FAGE, c'est aussi celui
de la méthode ; celle de la
recherche de l'intérêt général,
de la modernité dans les
modes d'engagement et de
la participation démocratique
dans les prises de décisions. »**



Élections CROUS 2018

En novembre 2018, se sont déroulées les élections étudiantes au sein des conseils d'administration des CROUS. A cette occasion, la FAGE a obtenu 85 sièges sur 182 au sein des 26 CROUS, renforçant ainsi sa majorité face aux organisations concurrentes.

2012 : 65 élus sur 196

2014 : 78 élus sur 196

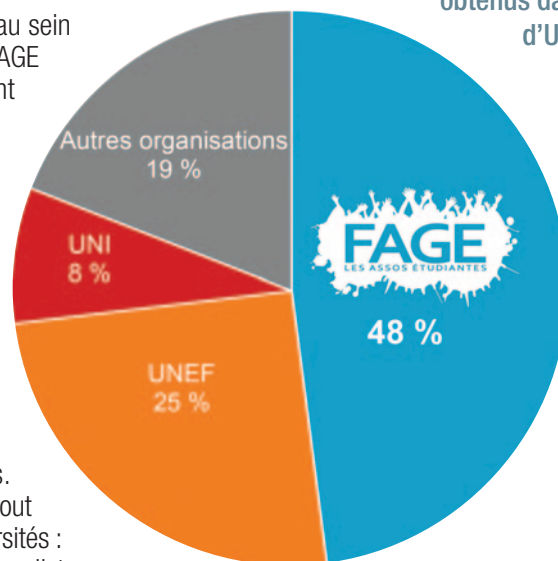
2016 : 90 élus sur 196

2018 : 85 élus sur 182

Élections centrales 2018

En 2018, ont été renouvelés dans la quasi-totalité des universités les conseils centraux, organes politique des établissements. Les sièges étudiants de ces conseils ont ainsi été remis en jeu tout au long de l'année. Loin devant, la FAGE s'impose dans les universités : plus de la moitié des électeurs et électrices a voté pour une de ses listes.

Répartition moyenne des sièges obtenus dans les CA d'Universités



Engagement des jeunes et

PLAIDOYER POUR LA TRANSITION ÉCOLOGIQUE

La notion de développement durable est centrale pour les associations étudiantes. C'est pourquoi la FAGE œuvre à sa promotion, notamment en inscrivant son action dans les Objectifs du Développement Durable (ODD). Tout en plaidant auprès des décideurs et décideuses politiques pour une transition écologique plus rapide, elle accompagne les associations étudiantes dans leurs projets.

La jeunesse pour un développement durable



La FAGE a contribué au rapport du Comité 21 sur les ODD en 2018, qui portait sur l'appropriation des ODD par les acteurs non étatiques. L'apport de la FAGE s'est fait sur le rôle primordial de la jeunesse dans le développement durable. Ce rapport, coconstruit avec 79 autres organisations, a été remis à l'ONU dans le cadre du point d'étape officiel de la France pour l'ONU sur les ODD. Par ailleurs, la FAGE est aussi signataire de l'appel pour une constitution écologique, pour inscrire des considérations environnementales au sein de la Constitution, avec plusieurs centaines d'autres structures.

CHIFFRE CLÉ

143

assos signataires de la charte en 2018



La charte d'engagements

Cet outil est composé de 13 engagements autour des ODD. Cette charte, signée par les associations étudiantes, propose un cadre d'actions, des conseils et des actions types.

Le guide technique

Outil complémentaire à la charte, ce guide permet aux associations étudiantes d'organiser des activités et animations pertinentes et durables. Cet outil regroupe les bonnes pratiques, des conseils et des pistes de réflexions.

CCloé : le Calculateur Carbone des assos étudiantes

Cet outil permet de calculer le Bilan Carbone® d'une organisation étudiante. Ainsi, chaque association peut œuvrer à la réduction de son empreinte écologique en identifiant ses actions les plus émettrices.

Extrait de la contribution de la FAGE du rapport du Comité 21 :

« Il s'agit avant tout de se demander dans quelle société vivront demain les jeunes d'aujourd'hui ? »



citoyenneté



CITOYENNETÉ EUROPÉENNE

La FAGE participe activement à l'ESU – European Students' Union, où elle représente les jeunes de France. Elle contribue ainsi à l'amélioration des conditions d'études des jeunes européens et prend part aux temps d'échanges internationaux organisés par l'union.

2018 fut une année importante pour l'espace européen de l'enseignement supérieur du fait de la tenue de la 20^e Conférence ministérielle européenne de l'enseignement supérieur, dite conférence de Bologne, organisée à Paris du 23 au 25 mai. La FAGE a eu l'opportunité de porter la voix des jeunes sur des questions essentielles telles que la participation démocratique et la mobilité étudiante.

De même, la FAGE a participé à l'European Youth Event du 1^{er} et 2 juin. Cet événement a réuni des jeunes de l'ensemble du continent à Strasbourg, pour échanger et débattre sur des problématiques européennes.



CHIFFRES CLÉS

27 actions dans le cadre des États Généraux

Étudiants sensibilisés :

5038

Le livre blanc sur la citoyenneté des jeunes en Europe

Trois thématiques de travail ont été établies pour cadrer cette consultation :

- Politiques éducatives et innovation : penser l'Europe de demain
- Conscience européenne : contribuer à l'émergence d'une communauté de droits et d'une culture commune
- Citoyenneté et engagement : faire entendre la voix des jeunes

Le livre blanc sur la citoyenneté des jeunes en Europe, adopté par les instances de la fédération à l'issue des états généraux, constitue un support de revendications auprès des décideuses et décideurs politiques locaux, nationaux et européens.

Les 15 et 16 novembre, la FAGE était au Bureau de la Commission Européenne pour le lancement de la campagne « Cette fois, je vote », qui vise à promouvoir la participation des citoyens aux élections. Elle a ainsi échangé avec les parties prenantes de la campagne autour de projets liés à la citoyenneté européenne.



ENGAGEMENT CITOYEN

Les associations étudiantes constituent souvent le premier cadre d'engagement collectif des jeunes. Puisqu'elles proposent des modalités d'actions concrètes, de nouveaux processus d'engagements et mettent en avant la parole des jeunes, elles sont ainsi vectrices de citoyenneté.

Le Service Civique

L'engagement volontaire en service civique est un dispositif promu par la FAGE depuis sa création en 2010. C'est pourquoi elle permet à ses membres d'accueillir des jeunes en service civique qui prennent part à de nombreux projets.

En 2018, ce sont 144 missions qui ont été proposées, entre l'année universitaire 2017/2018 et celle de 2018/2019. Ces missions concernaient essentiellement les projets d'animation et de gestion des AGORAé, autour de l'orientation et de la prévention et promotion de la santé.



La campagne d'interpellation : « Sois jeune et tais-toi ??? »

En plus des actions de plaidoyer, la FAGE facilite les actions de terrain de ses membres. Ceux-ci peuvent compter sur les outils de la campagne « Sois Jeune et Tais-Toi ??? » afin d'animer, dans les campus ou en tous lieux, des actions d'éducation populaire visant à susciter le débat et développer l'esprit critique.



L'opposition au SNU

Depuis l'apparition de l'idée lors de la campagne présidentielle, la FAGE s'oppose à la philosophie et à la mise en place du service national universel (SNU). Bien que ce dispositif procède de constats largement partagés tels que le délitement du contrat social, la fédération a dénoncé une mesure coûteuse et inefficace alors que d'autres solutions existent. A travers un plaidoyer intensif et une campagne de communication, la FAGE a fait valoir la liberté de choisir de s'engager tout en publiant une contre-proposition.

Témoignage d'un volontaire en service civique sur l'orientation

« Ce service civique a été une bonne expérience pour moi. Elle m'a permis de développer mes compétences professionnelles tout en me laissant du temps libre. »



Les Places de la République

La FAGE s'est engagée en 2018 au sein d'un collectif regroupant syndicats professionnels et étudiants, associations d'éducation populaire, de défense de l'environnement, de lutte contre l'exclusion et de mutuelles, etc. : les Places de la République.

Ce collectif s'est réuni pour œuvrer en faveur de la démocratie et travaille à la construction d'une société plus juste et durable. En 2018, c'est par l'intermédiaire de plusieurs tribunes et communiqués que cette instance a rappelé son attachement à la démocratie sociale.

La FAGE au CNAJEP

Le CNAJEP est la plateforme d'échanges et d'éducation populaire des organisations de jeunesse de France. La FAGE y est représentée par Richard Lamoureux, en tant que vice-président « éducation populaire ».

La FAGE au CESE

Depuis plusieurs années, la FAGE fait partie des organisations représentées dans le groupe des Organisations étudiantes et mouvements de jeunesse du CESE – Conseil Economique, Social et Environnemental. Pour la mandature 2015-2020, elle est représentée par Julien Blanchet, ancien président et vice-président du groupe « organisations étudiantes et mouvements de jeunesse ». Troisième assemblée constitutionnelle de la République, le CESE représente la société civile. Il favorise le dialogue et assure l'interface avec les deux autres assemblées.



Suivre

"On n'a jamais eu une jeunesse autant engagée et pourtant on sous finance le monde associatif des jeunes" @Orlane_FAGE

08:45 - 19 nov. 2018



L'engagement volontaire en service civique est un dispositif promu par la FAGE depuis sa création en 2010

Témoignage de Richard Lamoureux
Vice-Président en charge des
politiques de jeunesse à la FAGE



« *L'approche par l'éducation populaire est l'un des meilleurs moyens pour accompagner les jeunes vers l'accès à leurs droits. Par le biais de son mandat au CNAJEP la FAGE essaie de construire de véritables actions collectives avec l'ensemble des acteurs de la jeunesse et de l'éducation populaire.* »

Témoignage de Julien Blanchet
Vice-Président du CESE



« *[...] Je crois que les organisations de jeunes méritent d'être pleinement entendues et souvent écoutées, au CESE comme ailleurs pour participer à la construction des politiques publiques nationales et européennes.* »

Promotion des droits et

HANDICAP

Pour la FAGE, attachée à l'égalité d'accès et de réussite dans l'enseignement supérieur, il est indispensable d'œuvrer pour la prise en compte du handicap. Entourée de partenaires, elle formule des propositions et mène de nombreuses actions de terrain auprès des jeunes.

Le plaidoyer



En 2018, la FAGE a maintenu son engagement dans la représentation des étudiantes et étudiants en situation de handicap, et a porté leurs voix auprès des instances représentatives de l'enseignement supérieur. Dans le cadre de la plateforme Parcoursup, la FAGE s'est battue pour la mise en place de dispositifs dérogatoires tels qu'ils existaient sur APB en faveur des jeunes en situation de handicap. Saluant la création d'un secrétariat d'Etat dédié aux questions de handicap et la volonté du gouvernement d'en faire une des ambitions du quinquennat, la FAGE a mené une campagne de plaidoyer en faveur de l'accessibilité pour tous et toutes à l'ensemble des composantes de l'enseignement supérieur. Cette campagne de plaidoyer fut construite avec la Fédéeh, partenaire clé de la FAGE autour du handicap.



La FAGE a mené une campagne de plaidoyer en faveur de l'accessibilité pour toutes et tous



Photo © Nicolas Duval

La JNSH



L'ANESTAPS – fédération des étudiants en sciences du sport, membre de la FAGE – a organisé le 29 mars 2018 la 6^e édition de la Journée Nationale du Sport et du Handicap (JNSH). Cet événement a rassemblé plusieurs centaines de personnes autour de dizaines d'activités organisées dans 20 villes différentes. Il a notamment permis de sensibiliser le grand public à la pratique du sport adapté et d'en faire la promotion auprès des personnes en situation de handicap.



de l'égalité

DÉFENSE DES DROITS

Le combat pour l'accès et le recours aux droits ne cesse d'être mené. Pour les associations étudiantes, cela se traduit notamment par la défense de cas individuels, en orientant les personnes vers les interlocuteurs adéquats dans leur territoire.

Pour accompagner le développement de cette activité, la FAGE a élaboré des outils permettant de rendre son action de défense plus efficace : ligne d'écoute téléphonique, adresse de messagerie électronique thématique (sosmaster@fage.org, mesdroits@fage.org) ou encore site web sos-parcoursup.fr. Tout type de problématique est ainsi traité : accès au logement, admission en première année ou en master, droit aux bourses, violences sexistes et sexuelles, etc.

La fédération a aussi poursuivi le déploiement de dispositifs internes de prévention des discriminations et du harcèlement. En particulier la désignation de trusted people – ou tiers de confiance référents disponibles lors d'un rassemblement pour accompagner les personnes victimes de discriminations ou de violences, a été adoptée.



CHIFFRES CLÉS

Plus de **3500** cas de défense traités.

2 ateliers de formations avec Coexist

4 nouveaux médiateurs CoExist

30 interventions en milieu scolaire pour les médiateurs CoExist

Le mois des droits

En mars 2018, la FAGE a mené une grande campagne de promotion des droits et de lutte contre les discriminations. Tout au long du mois, les différents types de discriminations ont été présentés, ainsi que les ressources ou structures vers qui se tourner pour être accompagné. L'accent a été mis sur les actions organisées par les associations étudiantes.



Le programme CoExist

Fermement engagée contre le racisme et l'antisémitisme, la FAGE a noué un partenariat avec l'association CoExist. Plusieurs militantes et militants ont ainsi été formés à animer un atelier. Celui-ci vise à déconstruire les préjugés et battre en brèche les clichés véhiculés par les élèves dans les collèges et lycées.

Les Gay Games

En août 2018, Paris a accueilli les Gay Games, jeux de la diversité. Ces jeux – promouvant la pratique du sport comme levier d'inclusion et de vivre-ensemble – ont rassemblé plus de 10 000 personnes. En tant que participantes, partenaires et animatrices, la FAGE et ses associations se sont largement investies dans cet événement festif.



Orientation et pédagogie

PLAIDOYER POUR LA DÉMOCRATISATION

2018 fut une année de réforme de l'organisation de l'enseignement supérieur en France. Première organisation étudiante représentative, la FAGE a su jouer un rôle d'envergure, notamment en portant une action de plaidoyer importante.

La loi ORE – Orientation et Réussite des Etudiants

Lancé en 2017, le plan étudiant est l'une des plus importantes réformes de l'enseignement supérieur de ces dernières années. Activement engagée dans les concertations menées par le ministère de l'Enseignement supérieur, la FAGE a porté la voix des jeunes autour de la table des négociations. De fait, elle est parvenue à œuvrer, au travers d'une action de plaidoyer efficace – rencontres bilatérales, participation aux groupes de travail, campagne de communication – à la mise en place d'une réforme allant dans l'intérêt général.

La réforme du bac

La FAGE porte la proposition d'une rénovation du système éducatif en amont de l'accès à l'enseignement supérieur. Cependant, la réforme du bac proposée en 2018 n'est pas assez ambitieuse. Rappelant l'importance d'un continuum bac -3/+3, l'action de plaidoyer auprès du ministre de l'Éducation nationale s'est prolongée, dans l'optique d'améliorer les mesures prises par l'exécutif.

Transparency at work

En 2018, la FAGE s'est engagée dans le projet *Transparency at work*, dont l'objectif est d'accompagner l'insertion professionnelle des jeunes. Cette campagne repose sur la notation et le suivi des différentes entreprises dans lesquelles les étudiantes et étudiants font des stages pour leur permettre de connaître les meilleurs environnements de travail et d'apprentissage. En étant copilote de cette campagne pour la France, la fédération milite pour une plus grande transparence des conditions de stage des jeunes, ce qui contribue à une meilleure insertion professionnelle.



CHIFFRES CLÉS

1 rassemblement devant le Panthéon et partout en France

850 citations presse de la FAGE dans les médias (radio + presse + tv)

Intervention de Jimmy Losfeld, président de la FAGE 2016-2018, en séance du CNESER le 6 mars 2018 :

“La FAGE a toujours été très claire dans ses intentions ; elle soutiendra toutes les mesures qui visent à participer à la démocratisation de l'ESR et à garantir l'égalité des chances de réussite de tous les étudiants par plus de justice sociale. [...] Pour nous, l'objectif des textes d'application [de la loi ORE], et notamment de ceux étudiés aujourd'hui, est de garantir une affectation simple, juste et qui permette, notamment aux jeunes les plus démunis, l'accès et les mêmes chances de réussite dans les études.”

Frais d'inscription des étudiants extra-communautaires : la campagne #LetUsStudy

La FAGE s'est naturellement opposée à l'augmentation des frais d'inscription des étudiantes et étudiants internationaux hors Union Européenne proposée par le gouvernement. Une large campagne de plaidoyer a donc été déployée dès la fin d'année 2018 sous la bannière #LetUsStudy.

Articulée autour d'un site web, de communiqués de presse, de rencontres bilatérales et de rassemblements, la campagne a mobilisé plusieurs milliers de jeunes qui ont souhaité faire entendre leur voix à travers la FAGE.

Témoignage d'un étudiant extra-communautaire

« Si de nombreux étudiants viennent étudier ici en France, comme moi, c'est grâce à une bourse payée par notre pays ou notre université d'origine. Avec une telle augmentation des frais d'inscription, il me sera tout simplement impossible de boucler la fin du mois. »



Première organisation étudiante représentative, la FAGE a su jouer un rôle d'envergure

ORIENTATION

Comment permettre à chaque jeune de trouver sa place dans la société, alors que l'ascenseur social fonctionne au ralenti et que le marché du travail se transforme ? Cette interrogation justifie l'intérêt des associations étudiantes pour l'aide à l'orientation des jeunes.

Dès janvier 2018, période de saisie des vœux sur la plateforme ParcoursSup pour les bacheliers, la FAGE a accompagné les jeunes à travers la campagne *What's The Fac ?!*. Avec cette initiative articulée autour d'interventions dans les classes ou de présence dans les forums, la fédération fait le pari de l'orientation par les pairs. Qui de mieux en effet qu'un étudiant pour répondre aux questionnements d'un lycéen ?

Le SOIG

Les SOIG (pour séances d'orientation intergénérationnelles) sont des salons d'orientation organisés dans les établissements secondaires par la fédération des associations étudiantes de Paris, l'AGEP. Des étudiantes et des étudiants vont directement à la rencontre des lycéennes et des lycéens pour leur parler, répondre à leurs questions et les informer sur les études supérieures et la vie étudiante.



CHIFFRES CLÉS

42 interventions dans les collèges et lycées

Accompagnements individuels dans l'orientation :

3000

Inspire

Inspire a été développé par Article 1, née de la fusion des associations Frateli et Passeport Avenir, avec le concours de la FAGE. A partir d'une plateforme de mise en relation entre jeunes du secondaire et du supérieur ainsi que des interventions en lycée par des ambassadeurs, chaque individu peut construire son projet personnel.



TUTORAT

Au terme des années lycée, il n'est pas toujours aisé de s'adapter au nouveau rythme universitaire : plus d'autonomie, des classes plus grandes, un emploi du temps plus flexible, etc. Des initiatives de soutien ont alors vu le jour, d'abord portées par les associations étudiantes puis bénéficiant depuis 1998 d'un cadre légal. Ces initiatives se sont prioritairement organisées dans les études de santé ; où ce rythme universitaire est exacerbé. Cela s'est concrétisé en un système de soutien aux étudiantes et étudiants en première année, dans l'objectif de rétablir l'égalité des chances dans la première année commune des études de santé (PACES), offrant un contrepois aux organismes privés de préparation au concours.

Ces initiatives de tutorat sont portées par les associations étudiantes. Elles sont en voie de démocratisation et ne se cantonnent plus uniquement aux formations de santé. La FAGE accompagne le déploiement du tutorat dans toutes les filières, notamment en mettant en lien les associations étudiantes de santé avec celles des autres filières. A ce titre, un travail de construction est engagé avec les autres fédérations d'associations étudiantes de filière pour mettre en place le tutorat dans leur discipline.

Le week-end tutorat

Le WET est un rassemblement spécifiquement centré sur la question du tutorat et sur la formation des jeunes à la posture d'animation. Organisé par des associations étudiantes en santé (médecine, pharmacie, kinésithérapie, dentaire), cet événement a eu lieu à Tours, du 22 au 25 février 2018 et a réuni 350 jeunes et 40 tutorats de santé.

Témoignage d'une bénéficiaire

« Le tutorat m'a très largement permis d'avoir mon année. Sans l'engagement de ces étudiants et sans leur accompagnement, je pense que ma réussite aurait été compromise ! Je trouve ça vraiment super de voir la solidarité entre étudiants se créer comme ça. »

PACES : les "oscars 2018" des meilleurs tutorats

Martin Rhodes
Publié le 29.03.2018

📖 | 📱 | 📧 | 📧 | 📧 | 📧 | 📧 | 📧

Favoris ☆



Chaque année, les tutorats de PACES sont récompensés pour la qualité des services proposés aux étudiants. // © Barbara Munder/OLMA Press/ZUMA/REA

Les 10 et 11 mars 2018, les associations représentantes des étudiants en médecine, pharmacie, chirurgie dentaire et maïeutique ont remis des "agrèments or, argent et bronze" aux dispositifs d'aide à la PACES (première année commune aux études de santé). Et le prix du meilleur tutorat est attribué à...



Tours - WET2018
@tours2018



#WETutorat18 | Clôture de ce congrès, fiers de tous les tutorats qui ne cessent de faire vivre ce réseau !

Merci à tous d'être venu partager ensemble. ❤️

👍 72 1:23 PM - Feb 25, 2018



Prévention et promotion de

PLAIDOYER POUR LA SANTÉ

2018 fut marquée par des avancées particulièrement importante pour la santé des jeunes et par un travail intense de plaidoyer. C'est au travers d'une multitude de commissions, de rencontres bilatérales, de groupes de travail ou de larges campagnes de communication que la mobilisation s'est concrétisée. Plusieurs grandes victoires peuvent ainsi être mises au crédit de la FAGE.

Rattachement au régime général de la sécurité sociale...

La suppression de la délégation de service public accordée aux mutuelles étudiantes, synonyme de rattachement au régime général de la sécurité sociale, a été accueillie comme un soulagement par des générations de jeunes et leurs proches. Les défaillances du système antérieur étaient telles que plus rien ne justifiait le statut quo. Ainsi depuis septembre 2018 pour les premières années, et à partir de la rentrée suivante pour le reste de la population étudiante, les jeunes bénéficient d'un meilleur accès à la santé pendant leurs études.



Plusieurs grandes victoires en matière de santé sont à mettre au crédit de la FAGE



...Et obtention d'un siège étudiant à la CNAM



Puisqu'il est nécessaire que la spécificité des jeunes sur le plan sanitaire soit reconnue, leur représentation au sein du conseil de la CNAM – Caisse Nationale de l'Assurance Maladie – est une bonne nouvelle. Cette nouvelle responsabilité confiée à la FAGE lui permet de porter ses revendications pour une meilleure couverture complémentaire et en faveur de l'éducation en santé.

la santé

Déploiement du Service Sanitaire

Le Service Sanitaire vise à développer l'interprofessionnalité en santé, mais aussi à renforcer les missions de prévention. Déployé en 2018 pour les étudiantes et étudiants en médecine, pharmacie, soins infirmiers, odontologie, maïeutique et kinésithérapie, le Service Sanitaire a pour objectif la sensibilisation des populations aux enjeux de santé publique. La FAGE est demeurée vigilante quant à l'évolution du dispositif, les améliorations à apporter et l'intégration progressive des autres filières d'études de santé.



Plan santé 2022

Annoncé le 13 février 2018, le plan santé est venu définir les objectifs du gouvernement en matière d'évolution du système de santé. Actrice de la santé des jeunes et sensible à la qualité de la formation des futurs professionnels de santé, la FAGE milite pour une plus grande interdisciplinarité dans les études, l'utilisation du numérique et la diversification des profils. De même, elle prône la fin du numérus clausus et suit de près les annonces du gouvernement en ce sens.



NUTRITION ET ACTIVITÉ PHYSIQUE

Attentive à la qualité de la restauration étudiante proposée dans les campus, la FAGE considère l'alimentation comme un des principaux déterminants de santé. C'est pourquoi elle sensibilise les jeunes aux recommandations alimentaires qu'il convient d'adapter aux conditions de vie et aux convictions personnelles. De même, elle propose des actions concrètes et ludiques avec le kit de mobilisation « Bien dans ton assiette », associées à des ateliers de formation des bénévoles.

Le livret de recettes

La FAGE a organisé, en novembre 2017, un concours culinaire lors des 3^e rencontres nationales AGORAé. Ce concours a abouti à la création d'un livret de recettes, composé des inventions des bénévoles. Chaque recette est faisable en moins de 2h, avec seulement un micro-onde et une bouilloire et des aliments accessibles. Le livret a fait l'objet d'une diffusion auprès des bénéficiaires des AGORAé.

En plus de ses actions de prévention sur la nutrition, la FAGE promeut la pratique d'une activité physique. A ce titre, de nombreuses initiatives locales ont été soutenues, notamment en période de rentrée pour l'accueil et l'intégration des premières années.



CHIFFRES CLÉS

600 Nombre de livrets de recettes distribués

4 événements sportifs étudiants soutenus



Photo © Otto Zinsou



L'opération « un bus pour un campus »

UCPa

Depuis plusieurs années, la FAGE soutient le projet de l'UCPa visant à favoriser le départ en vacances des étudiantes et étudiants boursiers. Plusieurs départs collectifs étaient ainsi proposés en 2018, lors des vacances estivales et lors des fêtes de fin d'année. Cette opération permet à plus de 600 jeunes de partir en vacances, parfois pour la première fois, tout en découvrant une activité physique en pleine nature.



PRÉVENTION SUR LES ADDICTIONS

La consommation de substances psychoactives comporte des risques de comportements addictifs. A ce titre, la FAGE a mis en place une campagne de prévention en lien avec des experts de la thématique. Cette campagne s'articule autour d'un plaidoyer en faveur de la santé des jeunes et d'actions concrètes sur le terrain.

Plaidoyer

Le 19 septembre 2018, la FAGE était auditionnée par le CESE sur la question de la consommation de tabac et d'alcool chez les jeunes. Son représentant a ainsi prôné la mise en place d'une politique de prévention plus complète, un renforcement de l'accès à l'information, ou encore la prise en charge des frais de santé occasionnés par les substituts nicotiniques.

Novembre, le mois sans tabac

Depuis plusieurs années, la FAGE s'inscrit au côté de Santé Publique France dans le cadre de son défi de réduction du tabagisme lors du mois de novembre, le #MoisSansTabac. Plusieurs actions sont organisées à travers le territoire pour sensibiliser les jeunes aux risques de santé liés à la consommation de tabac. Pour appuyer ses actions, la FAGE peut reposer sur un outil ludo-pédagogique : l'Enfumage. Ce jeu permet de sensibiliser de manière ludique les jeunes au risque de la consommation de tabac.



La FAGE a initié une campagne de prévention et de réduction des risques liés aux addictions

La campagne addictions

La FAGE a initié la construction d'une large campagne de sensibilisation autour des addictions aux substances psychoactives. Après s'être entourée de partenaires experts de la thématique pour nourrir sa réflexion, il a été décidé d'inventer et déployer dans les campus des actions de sensibilisation ludiques et participatives menées par les associations étudiantes. Pour mettre en capacité celles-ci, un plan de formation des bénévoles est prévu, ainsi qu'un espace de ressources en ligne visant à valoriser l'information existant déjà sur le sujet.



CHIFFRES CLÉS

- 10 actions #MoisSansTabac
- 4 sessions du jeu l'Enfumage
- 2 réunions du comité de pilotage addictions
- 1 audition au CESE

SANTÉ SEXUELLE

La santé sexuelle, enjeu majeur de santé publique, est une thématique primordiale pour le bien-être des jeunes. La FAGE œuvre donc, par son action de plaidoyer et par ses projets sur le terrain, à contribuer à leur santé sexuelle.

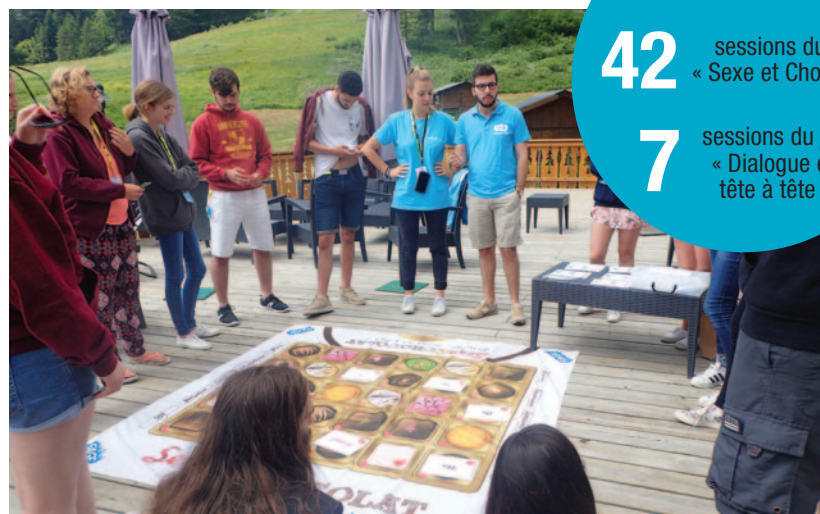
Ainsi, elle a poursuivi sa campagne de plaidoyer auprès des pouvoirs publics à l'occasion de l'élaboration de la Stratégie Nationale de Santé Sexuelle, en proposant notamment une série de mesures pour la santé des jeunes. Si elle a salué l'approche positive et égalitaire qui est exprimée au travers de la feuille de route, elle a rappelé l'importance d'éviter tout discours moralisateur.

Du côté de l'action de terrain, plusieurs outils sont à disposition des associations et fédérations :



Sexe et Chocolat

Pour aborder la question des IST auprès des jeunes, la FAGE met à disposition un outil ludopédagogique – le jeu Sexe et Chocolat. Cet outil permet non-seulement de sensibiliser au risque des IST mais aussi au dépistage et à la prise en charge par des professionnels de santé.



CHIFFRES CLÉS

42 sessions du jeu « Sexe et Chocolat »

7 sessions du jeu « Dialogue en tête à tête »

Dialogue en tête-à-tête

Parce qu'il est parfois compliqué d'aborder le sujet librement, la FAGE a imaginé un autre outil ludopédagogique « Dialogue en tête-à-tête ». Cet outil permet de sensibiliser au choix d'une méthode de contraception adaptée, tout en combattant stéréotypes et préjugés.

Le projet HERA de l'ANESF

Destiné à tout public, son but est d'éclairer sur le parcours de santé sexuelle et affective, tout en renforçant l'interprofessionnalité. Il se base sur 3 axes principaux : la prévention des cancers gynécologiques, l'éducation à la vie sexuelle et affective, la sensibilisation à la contraception. Il prône une vie sexuelle synonyme de plaisir et de bien-être, sans violence, contrainte, ni discriminations. Un support ludopédagogique a vu le jour pour animer des interventions autour de thématiques touchant à la santé sexuelle.



BIEN-ÊTRE

La population étudiante est plus vulnérable aux troubles psychiques et au mal-être (anxiété, dépression, isolement, etc.) que les autres catégories de population. Ce constat trouve une explication dans les conditions de vie des jeunes entre la fin de la scolarité obligatoire et l'acquisition d'une réelle autonomie. Aussi la FAGE a souhaité se saisir de l'enjeu du bien-être étudiant. Pour en faire la promotion, elle déploie des actions de terrain et participe au débat public.



Plan étudiant en santé

Ces dernières années, le tabou qui entoure le mal-être des étudiants en santé a commencé à se dissiper, notamment grâce aux différentes études ayant mis en lumière la réalité. Au regard des constats soulevés, le plan "15 mesures pour le bien-être étudiant" a vu le jour le 3 avril 2018, prévoyant notamment la création d'un centre national d'appui pour promouvoir la qualité de vie des étudiants en santé.

**"7 étudiants sages-femmes sur 10
présentent des symptômes dépressifs"**

Enquête bien-être étudiant de l'ANESF

Sors de ta piaule !

Plusieurs fois par an, la fédération lyonnaise GAELIS, membre de la FAGE, organise une semaine d'ateliers autour de l'isolement des jeunes et de leur bien-être. Ces actions permettent de soutenir plusieurs centaines d'étudiantes et d'étudiants à travers le territoire lyonnais. Plusieurs actions sont organisées : atelier culinaire, massage, entretien avec des spécialistes de santé, animations, etc.

Témoignage d'un étudiant en soins infirmiers

"Cet épuisement psychologique à long terme (stress, manque d'envie, manque de confiance, etc.) a fini par impacter ma santé physique et complique les choses. Je suis aujourd'hui dans un cercle vicieux, je pense sérieusement à arrêter la formation."



Précarité étudiante

UNE PRÉCARITÉ GRANDISSANTE

La précarité étudiante est une réalité constatée depuis déjà de nombreuses années. Environ 20 % des étudiantes et étudiants sont sous le seuil de pauvreté, selon une étude de 2015 de l'Inspection Générale des Affaires Sociales. Ce constat alarmant cache une réalité plus complexe : de nombreux jeunes sont contraints d'accepter un ou plusieurs jobs étudiants pour financer leurs études, réduisant drastiquement leurs chances de réussite. Sur 100 étudiantes et étudiants, près de la moitié travaille en plus des études, selon l'Observatoire de la Vie Etudiante.

En septembre 2018, le gouvernement a proposé un plan de lutte contre la pauvreté chez les jeunes, notamment en accompagnant les publics les plus éloignés de l'emploi vers l'insertion. La FAGE a salué le déploiement de cette mesure, mais a déploré le manque d'ambition du plan pour réduire la précarité des jeunes.

Vers une aide globale d'indépendance ?

La FAGE milite depuis plusieurs années pour la mise en place d'une Aide Globale d'Indépendance (AGI) pour les étudiantes et les étudiants. À partir d'un guichet unique, permettant un accès facilité à une aide progressive sous condition de ressources et une aide au logement universelle, l'AGI réduirait le non-recours aux droits tout en simplifiant les démarches. Son financement serait assuré par la suppression de la demi-part fiscale.

Témoignage d'un bénéficiaire de l'AGORAé de Lyon

« L'AGORAé m'a vraiment permis de réduire mon budget alimentation, ce qui est capital. De plus, l'accueil était vraiment super ! »

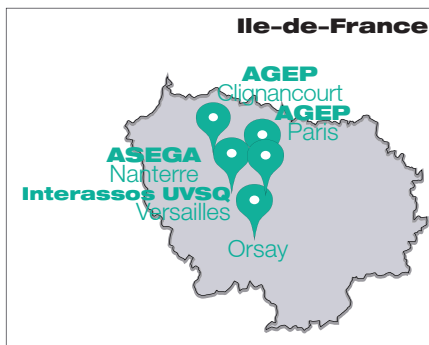


La FAGE milite pour la mise en place d'une Aide Globale d'Indépendance (AGI) pour les étudiantes et les étudiants

En attendant, la solution AGORAé

Face à l'absence de réponse publique satisfaisante, la FAGE a inventé en 2011 les AGORAé. Ces espaces d'échange et de solidarité comportent une épicerie sociale pour les jeunes en situation de précarité. Ils permettent l'achat de denrées alimentaires et produits du quotidien entre 10 % et 30 % des prix réels, offrant un large choix de consommation. Les AGORAé, qui sont gérées et animées par des bénévoles et des volontaires en service civique, deviennent ainsi de véritables tiers-lieux où se font rencontres et échanges. Ce faisant les associations étudiantes contribuent notamment à réduire l'isolement social dont peuvent être victimes les jeunes en situation de précarité.





Carte des AGORAé



Nos partenaires



L'ÉVALUATION DE L'UTILITÉ SOCIALE

Fruit d'un travail entre sociologues et responsables associatifs, l'outil EVAGO vise à évaluer l'utilité sociale des AGORAé. Il repose sur des questionnaires proposés à chaque bénéficiaire à l'entrée et à la sortie du dispositif. Les données ainsi collectées permettent de déterminer la plus-value sociale et l'impact du projet sur les parcours de vie.

Chiffres clés...



62%

des bénéficiaires sont
des ressortissants
hors U.E

10 043

bénéficiaires de l'aide alimentaire
depuis la création

222

jeunes en service civique
accueillis depuis 2011

150

bénéficiaires par AGORAé
en moyenne

939

jeunes fréquentant
le lieu de vie chaque
semaine

484 000

kg de denrées distribuées

0,3€

de reste à vivre
quotidien

4 110 800 €

de denrées distribuées (prix réel)

15

activités organisées par
AGORAé par an

TROIS NOUVELLES AGORAÉ

Le projet AGORAé a continué de se développer en 2018 et trois nouvelles AGORAé ont vu le jour cette année.

Deux sont sur le territoire francilien, celle de Guyancourt portée par la fédération Interassos UVSQ (Université de Versailles Saint-Quentin) et celle de Clignancourt, portée par l'AGEP (Association Générale des Etudiants de Paris).

La troisième, inaugurée en décembre, a ouvert ses portes à Troyes et est portée par la FET, Fédération des Etudiants de Troyes.



L'inauguration de l'AGORAé de Guyancourt

La cérémonie d'inauguration a eu lieu le 20 septembre 2018 et a rassemblé les étudiants du campus de l'Université de Versailles Saint Quentin en Yvelines et les partenaires du projet. Fruit d'un travail de plusieurs années, l'AGORAé vient répondre à un besoin important sur le territoire de Guyancourt.



Zoom sur l'inauguration de l'AGORAé de Troyes



L'ensemble des partenaires locaux du projet se sont rassemblés le 11 décembre 2018 à l'AGORAé de Troyes pour inaugurer l'ouverture de cette dix-neuvième AGORAé du réseau. Cette AGORAé vient répondre aux besoins des étudiants sur la ville de Troyes.



OBJECTIFS
DE DÉVELOPPEMENT
DURABLE



L'ACCÈS AU LOGEMENT

Pour les jeunes, se loger peut devenir un vrai parcours du combattant. De loin le premier poste de dépenses dans un budget étudiant, le logement est un élément déterminant dans la réussite et l'acquisition d'une autonomie.

Outre l'accompagnement quotidien des jeunes connaissant une difficulté pour se loger, la FAGE s'est employée à faire de l'accès des jeunes au logement une priorité politique.

La caution Visale

Lancée par Action Logement, Visale est une solution de caution étudiante pour louer un logement auprès des propriétaires privés ou dans le parc social et assimilé (notamment les logements CROUS). La FAGE a milité pour élargir ce dispositif à tous les jeunes, ainsi qu'à tous les types de logement (parc privé, public et plus uniquement le parc social). Ces avancées ont été entérinées dans le cadre du plan étudiant, annoncé à la rentrée 2018.



La FAGE s'est employée à faire de l'accès des jeunes au logement une priorité politique

Orlane François, sur France Culture le 30/08/2018

« Ce qu'on a réussi à obtenir, c'est le plan 60 000 logements. Et il y a très grande urgence ! En effet, on rencontre encore des étudiants qui dorment dehors. »

**les entretiens
d'INXAUSETA**



Outre son action de plaider en faveur du logement des jeunes, la FAGE soutient concrètement les étudiantes et étudiants dans la recherche d'un logement décent.

Le guide logement

Développé en 2017, ce guide a vocation à soutenir les associations étudiantes souhaitant mettre en place des actions autour du logement sur leur campus ou dans les résidences CROUS de leur territoire.

Ce document est composé d'astuces, de fiches techniques et de connaissances théoriques sur la question du logement. Il offre aux responsables associatifs un outil d'accompagnement dans la mise en place d'actions variées.



Le projet Apparté de la FACE06

Le projet Apparté est un projet de location à destination des jeunes en situation précaire dans la ville de Nice. Tous les ans, 5 et 7 étudiantes et étudiants peuvent bénéficier d'un appartement à moindre prix.

Education budgétaire

Puisque le logement indépendant est coûteux, la FAGE s'intéresse à la question de la gestion budgétaire. Le loyer étant la première charge de dépenses des jeunes, ces deux questions se retrouvent vite étroitement liées. Pour agir sur cette question, la FAGE met à disposition de ses associations membres le jeu Dilemme. Développé par l'association Crésus, il permet d'aborder les enjeux de la gestion budgétaire, les solutions et les alternatives existantes.

La FAGE soutient concrètement les étudiantes et étudiants dans la recherche d'un logement décent



Événements festifs et

DES ÉVÉNEMENTS ÉTUDIANTS RESPONSABLES

Si la vie étudiante est aussi riche en rencontres et en expériences, c'est certainement parce que les soirées étudiantes en sont le sel. Attachée à ce que les événements festifs soient l'occasion de développer le lien social et le vivre-ensemble, la FAGE combat fermement toute dérive. Les cas de bizutage, harcèlement ou violences sexuelles et sexistes sont ainsi systématiquement condamnés.

Pour autant, si les déclarations de bonnes intentions sont louables, il est nécessaire d'aller encore plus loin. C'est ainsi que la FAGE prône la mise en responsabilité des jeunes dans l'organisation de leurs initiatives festives. Là où certaines voix moralisatrices préféreraient l'interdiction pure et simple des fêtes étudiantes, la FAGE préfère accompagner les associations organisatrices d'événements.

La charte des soirées étudiantes

Initiée en 2007 par la FAGE et améliorée à plusieurs reprises, la charte des soirées étudiantes responsables valorise publiquement l'engagement des associations étudiantes et de leurs partenaires. Elle est composée de onze engagements dont certains sont obligatoires. Les signataires trouvent dans un guide technique et dans l'accompagnement proposé par la FAGE les ressources nécessaires à l'amélioration de leurs pratiques.

L'initiative a été saluée par les pouvoirs publics puisque le 10 octobre 2018, la ministre de l'Enseignement Supérieur, de la Recherche et de l'Innovation a proposé aux parties prenantes de signer la charte « Evénements festifs et d'intégration étudiants : vers une démarche de responsabilité partagée ». La FAGE s'est félicitée d'entendre un discours de confiance en direction des jeunes et de voir les établissements d'enseignement supérieur être associés. Toutefois, elle a exprimé sa déception quant à l'absence d'actions concrètes visant à développer la tenue d'ateliers de formation à l'organisation d'événements ou à faciliter le recours aux secouristes.



217

signataires de la charte SER



culturels

ÉDUCATION À LA SÉCURITÉ ROUTIÈRE

Même si la mortalité des jeunes de 18 à 24 ans due aux accidents de la route est en baisse, ce public reste le plus fragile. C'est pourquoi la FAGE continue, depuis 1999, d'imaginer des actions d'éducation à la sécurité routière. Plaçant l'action par les pairs et la posture de dialogue au cœur de sa démarche, elle s'est fixée comme objectif de sensibiliser aux dangers liés à une vitesse excessive, à la consommation de substances psychoactives et aux risques inhérents aux nouvelles mobilités.

Ainsi, par l'intermédiaire d'une intense activité de formation des bénévoles, la FAGE intervient en journée comme en soirée. D'une part, lors des événements festifs étudiants, elle sensibilise les jeunes en utilisant une pluralité d'outils pédagogiques et en mobilisant une grande variété d'acteurs pour assurer un retour dans de bonnes conditions. D'autre part, tout au long de l'année, elle a recours à des outils ludiques pour appuyer et illustrer les messages de prévention.

CHIFFRES CLÉS

142 actions de prévention réalisées

4 251

Nombre d'éthylotests distribués

Depuis 1999, la FAGE poursuit ses actions d'éducation à la sécurité routière



La Journée d'Accueil des Etudiants de Nice

Les étudiantes et étudiants se saisissent de plus en plus de ce sujet, comme à Nice, lors de la Journée d'Accueil des Etudiants organisée par la FACE06, fédération membre de la FAGE, chaque année en septembre. En 2018, les actions ont été déployées en deux phases distinctes : en journée, une animation avec une auto-choc, un test pour évaluer son temps de réaction et des lunettes simulant l'ébriété, puis en soirée avec le dispositif Sam – « *celui qui conduit, c'est celui qui ne boit pas* ».



Formation et accompagnement

FORMATION AU PLAIDOYER

Le séminaire national des élu-e-s étudiant-e-s

Du 29 mars au 1^{er} avril 2018 s'est déroulée la 14^e édition du SNEE – Séminaire National des Élu-e-s Étudiant-e-s – de la FAGE. Près de 200 personnes ont été accueillies à Clermont-Ferrand pour ce rassemblement coorganisé avec la FedEA.

Durant 4 jours rythmés par des formations et des temps de débats, les participants ont pu découvrir et approfondir des thématiques qui jalonnent leur quotidien au sein des établissements et des campus. Qu'il s'agisse de mieux appréhender les réformes en cours, d'une initiation à la responsabilité sociale des universités ou encore de la défense des étudiants, l'offre de formation proposée était large et variée, incluant des partenaires reconnus pour leur expertise.



Des débats centrés sur l'actualité politique

Ce séminaire a été l'occasion d'échanger autour des formes innovantes pédagogiques, mais également des enjeux du fédéralisme et l'histoire des mouvements étudiants. Le colloque était quant à lui consacré aux réformes éducatives et la loi relative à l'orientation et la réussite des étudiants.

L'emploi des jeunes au cœur du colloque et des états généraux

Le SNEE a été l'occasion du lancement des états généraux consacrés aux jeunes et l'Europe. Ce cycle de dialogue structuré a amené les membres de la FAGE à développer des actions, débats et événements pour faire émerger les propositions de la jeunesse.

Guide de l'élu-e

Afin d'aider dans leur mandat les étudiantes et les étudiants assumant des responsabilités électives dans leur établissement, leur CROUS ou ailleurs, la FAGE publie et diffuse le guide de l'élu-e.

Fruit d'un travail de plusieurs générations, la guide a été pensé comme un outil pratique utilisable tout au long du mandat. Organisation de l'écosystème, bases juridiques, conseils pratiques pour prendre la parole, liste de sigles... tout est pensé pour répondre aux principales interrogations des militantes et militants associatifs.



Le guide de l'élu-e, édité par la FAGE, est un outil pratique utilisable tout au long du mandat



786
exemplaires du Guide
de l'élu-e distribués
en 2017

1 colloque sur
les réformes
éducatives

8 ateliers sur
les jeunes
et l'Europe

1 colloque sur
les pédagogies
innovantes

189
participants

LA FORMATION À LA GESTION ASSOCIATIVE

Les Assoliades

Les Assoliades – universités d'été de la FAGE – rassemblent chaque année près de 400 participants. La 22^e édition s'est tenue du 21 au 24 juin 2018. Cette année encore, la FAGE a réaffirmé sa volonté de travailler avec un centre de vacances s'inscrivant dans l'économie sociale et solidaire, les Carlines, dans la station des Karellis. En effet, l'établissement est géré par l'association « Accueil et Promotion » dont l'objet social est notamment la lutte contre l'exclusion sociale.

Les universités d'été constituent parfois le premier rassemblement auquel participent les bénévoles de la fédération. Les militantes et militants associatifs viennent ainsi profiter d'un programme de formation leur permettant d'acquérir ou de développer des compétences précises mais aussi d'échanger et de débattre.



**Les Assoliades, universités d'été de
la FAGE : le rendez-vous incontournable
des bénévoles de la fédération**

Chiffres clés Assoliades 2018 :

10

partenaires

63

ateliers

12

ateliers des états
généraux sur l'Europe

358

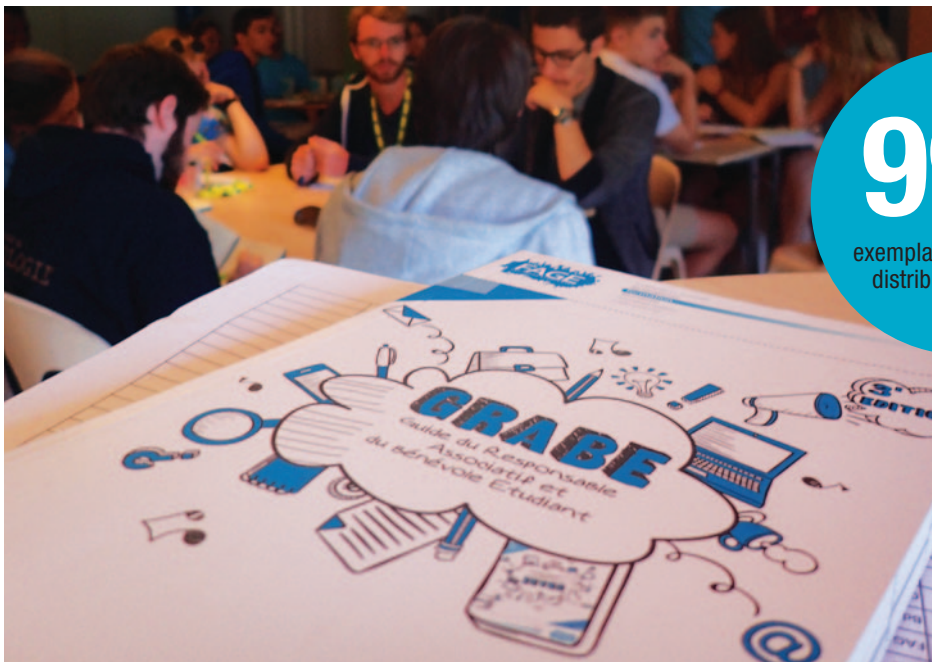
participants

Un temps fort de partage

Le café des initiatives étudiantes a permis la rencontre entre bénévoles et partenaires autour d'innovations sociales remarquables. Placée sous l'égide des objectifs du développement durable, cette séquence a contribué à valoriser des projets qui seront par la suite essaimés dans les campus. La présence de nombreux partenaires a permis de démontrer la complémentarité entre les actions des associations étudiantes et celles d'acteurs reconnus pour leur expertise. Qui plus est, les Assoliades étaient l'occasion de présélectionner les projets retenus dans le cadre des Trophées Sylvain Broussard.

Une expérience collective en pleine nature

Si les universités d'été sont avant tout un temps dédié à la formation, elles sont aussi l'occasion de renforcer la cohésion. Ainsi, l'après-midi du samedi a été consacrée au « défi-FAGE », une succession d'épreuves conviviales entre militantes et militants associatifs.



992

exemplaires du GRABE
distribués en 2018

Le guide du bénévole

La FAGE diffuse le Guide du responsable associatif et du bénévole étudiant (GRABE), dont la 3^e édition a été publiée en 2015.

Son but : apporter des réponses pratiques et concrètes pour bien gérer une association étudiante en donnant des conseils juridiques, techniques et pratiques. Égalité femme/homme, relations presse, financement associatif, toutes les préoccupations courantes sont abordées dans ce véritable livre de chevet du bénévole.

Démocratie participative

LE 29^e CONGRÈS NATIONAL

Du 27 au 30 septembre 2018, près de 300 militantes et militants associatifs se sont rassemblés à Nice, pour le 29^e congrès national de la FAGE. Ce temps démocratique fort était l'occasion de renouveler la gouvernance de la fédération tout en faisant un point sur l'actualité.

L'actualité passée au crible

Plusieurs discussions sur l'enseignement supérieur en France ont été organisées. Au cours d'ateliers de formation, de colloques et d'une assemblée générale, les bénévoles étudiants ont largement débattu de la politique de l'enseignement supérieur en France. Sur les questions académiques, il a été fait un point d'étape sur la mise en application du nouvel Arrêté Licence et une revue des questions de financement de l'ESR afin de mieux anticiper l'avenir. Sur les questions sociales, les congressistes ont pu évoquer l'accès au logement des jeunes et l'appréhension d'une réforme des aides sociales étudiantes. Concernant les droits et la citoyenneté, ont été abordées les questions de lutte contre les violences sexistes et sexuelles, de la place des croyances et du sacré auprès des jeunes ou encore la tenue des élections au Parlement européen.

L'intervention de la Ministre de l'Enseignement supérieur, de la Recherche et de l'Innovation fut un des temps forts de l'événement, donnant lieu à des échanges directs avec les congressistes sur des préoccupations importantes : accès à la santé, frais d'inscription des étudiants extracommunautaires, ParcoursSup, etc. Par ailleurs, différents intervenants se sont succédés à la tribune : l'UDES, la CFDT, l'ESU, l'UNSA, et Coexist.

Les Trophées Sylvain Broussard

Le congrès national est aussi l'occasion de s'intéresser aux projets d'innovation sociale ayant vu le jour au cours de l'année passée dans le réseau de la FAGE. Ces initiatives, portées par des associations étudiantes, sont mises en avant lors d'une foire aux projets. Les meilleures d'entre elles sont distinguées lors d'une remise de prix – les trophées Sylvain Broussard de l'engagement étudiant. La récompense consiste en un éventuel soutien financier, une valorisation publique et un accompagnement vers l'essaimage.



CHIFFRES CLÉS

10 projets candidats aux trophées de l'engagement

274 participants au congrès national

Election du nouveau bureau national

Le mandat de l'équipe dirigeante étant arrivé à son terme, il était prévu, comme chaque année à pareille époque, de renouveler le bureau national. Au cours de l'assemblée générale, c'est la liste « Rassemblons la jeunesse, portons l'avenir » menée par Orlane François qui a été élue pour un an. Elle succède donc à Jimmy Losfeld, dont le bilan a été adopté avec plus de ¾ des mandats, à la tête de l'organisation.



Suivre

Début de l'allocution de @Jimmy_FAGE, il est temps de faire le bilan d'une année et d'interpeller @VidalFrederique sur les éléments à améliorer #congres18



02/04 - 29 sept. 2018

LA GOUVERNANCE

La FAGE est une organisation dirigée par des jeunes depuis sa création, il y a 30 ans. Attachée à faire vivre la démocratie participative à tous les niveaux – du campus au bureau national, elle organise et anime de nombreux espaces de dialogue : assemblée générale, conseil d'administration, commissions sectorielles, groupes de travail, etc. Chaque fédération, AGE ou syndicat membre de la FAGE s'applique également à faire vivre en son sein la démocratie participative.

L'assemblée générale

Réunie en moyenne trois fois par an lors des rassemblements nationaux, l'assemblée générale compte l'ensemble des membres de la fédération. L'AG statue sur les bilans, approuve les comptes et élit le bureau national.



CHIFFRES CLÉS

6 CA
3 AG

Le conseil d'administration

Le CA réunit l'ensemble des représentants des membres adhérents à la fédération. En règle générale, six réunions sont programmées au cours de l'année, pendant deux à trois jours. L'instance décide de la stratégie de l'association dans le cadre de la politique générale et adopte le budget prévisionnel.



Suivre

Début de L'Assemblée Générale lors des #Assoliades18, temps fort de démocratie dans notre organisation !



OBJECTIFS
DE DÉVELOPPEMENT
DURABLE



LE SIÈGE FÉFÉRAL

Le bureau national

Elu pour un an par l'assemblée générale lors du congrès national, le bureau national est chargé de l'administration courante de la fédération. Il est composé d'étudiantes et d'étudiants ayant, pour la majorité, fait le souhait de bénéficier d'une année de césure pour se consacrer de manière permanente aux activités associatives.

Le BN peut compter sur le travail fourni par une équipe salariale ainsi que par des commissions. Celles-ci réunissent des militants autour d'un sujet sectoriel – tel que les études de santé – ou thématique – tel que les affaires sociales.



Les élu-e-s CNESER et CNOUS

La FAGE est représentée dans de nombreuses instances pour la jeunesse. Dans chacune d'entre elles, des étudiantes et des étudiants défendent les intérêts de leurs pairs. Fin 2018, la fédération pouvait notamment compter sur une équipe de 10 personnes chargée de la représentation au CA du CNOUS et autant au CNESER. Leur travail de plaidoyer est au cœur de l'action de la FAGE.

L'équipe salariale

Composée de 9 personnes, l'équipe salariale vient appuyer le bureau national dans son travail. Elle contribue à assurer la pérennité des actions menées et apporte aux dirigeantes et dirigeants bénévoles de précieuses compétences pour le développement de la fédération.



Depuis 30 ans, la FAGE est exclusivement dirigée par des jeunes

L'association des anciens et amis (AAAF)

Si la FAGE demeure fièrement, à l'aube de son trentième anniversaire, entièrement dirigée par des jeunes de moins de 30 ans, elle peut compter sur une large communauté d'anciennes et d'anciens réunie au sein de l'AAAF. Bien qu'elle n'assume aucun rôle dans la gouvernance de la FAGE – il s'agit avant tout de garder le contact et partager des expériences – elle se fait fort de soutenir son développement.

Le siège à Montrouge

Installée depuis 2017 dans des nouveaux locaux dont elle a fait l'acquisition, la FAGE dispose d'un formidable outil de travail pour réaliser son objet social. Outre son bureau national et son équipe salariale, la fédération peut ainsi offrir un espace de travail collaboratif à une quinzaine de militantes et militants associatifs issus de fédérations adhérentes.



22,7

Age moyen du bureau national

10

Nombre d'élus nationaux

450

m² de locaux

Hommage à Sylvain Broussard



Disparu en juin 2018, Sylvain a su incarner les valeurs qui animent la FAGE à sa manière, celles d'entraide et de solidarité, par le projet et la mise en responsabilité des jeunes. D'abord président de la Fédé B, Sylvain devient ensuite, à l'âge de 19 ans, le plus jeune président de la FAGE, entre 2003 et 2004. Sylvain est, à la suite de ses mandats, toujours resté disponible pour les jeunes militants qui lui ont succédé et n'a eu de cesse de contribuer à améliorer notre système d'enseignement supérieur, en occupant les fonctions de Directeur de Cabinet du Président de l'Université de Bretagne Occidentale (UBO).

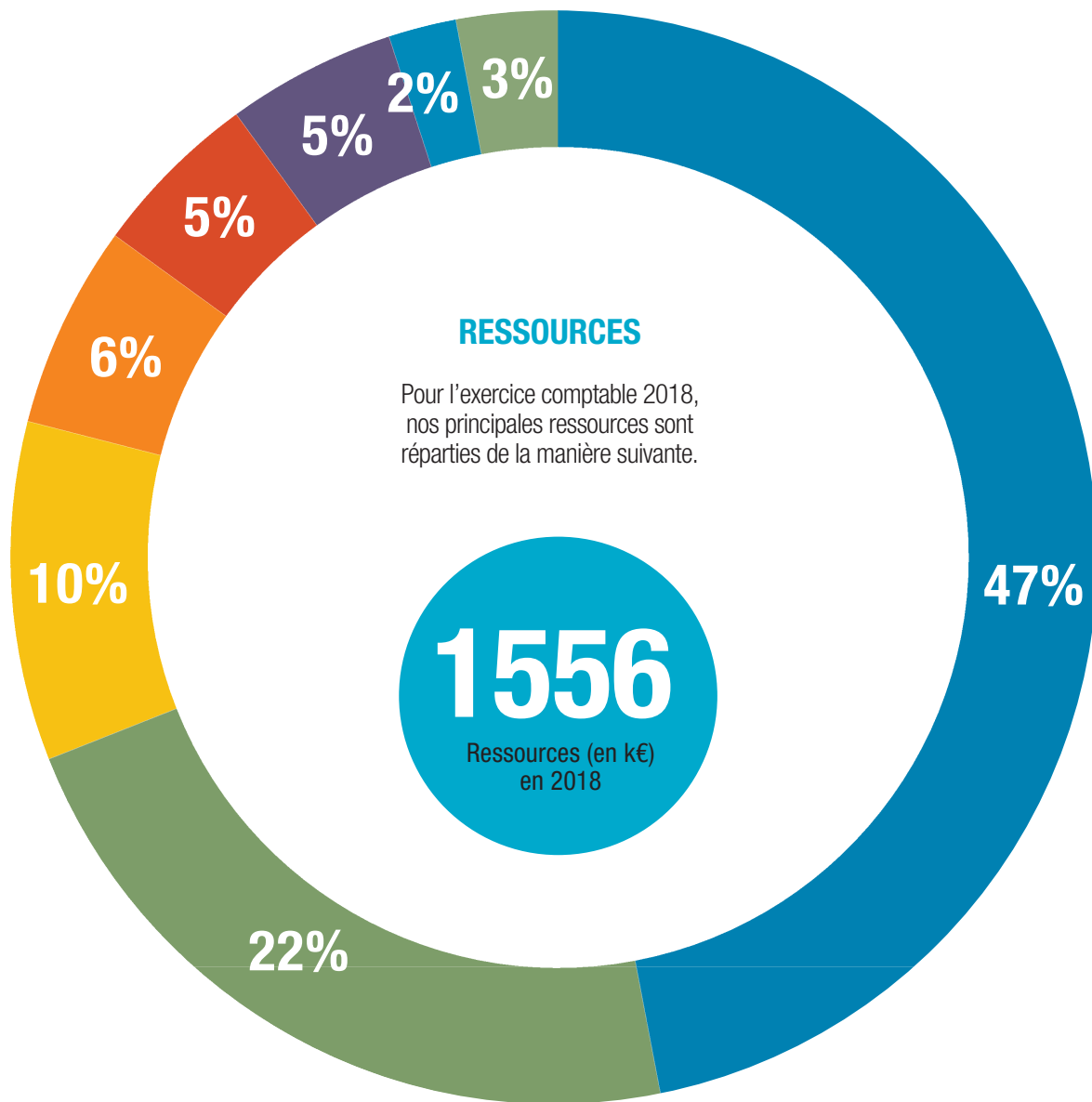
Ce sont ainsi plusieurs générations de militantes et de militants associatifs qui perdent un ami cher. De Sylvain nous garderons le souvenir de sa folie, au sens le plus positif : festive, créatrice, entraînant et qui ne laisse personne indifférent. Folie qui vous bouge un réseau, des idées, et oblige sans cesse à se remettre en question.

Hommage à Tom Denat



Disparu en août 2018, Tom était étudiant en pharmacie à Grenoble. Du haut de ses 21 ans, Tom était un militant aguerri qui avait commencé son engagement en tant que vice-président de l'association des étudiants en PACES de Grenoble (AEPG) et président de l'Association des Étudiants en Santé de Grenoble (AESG). Elu au conseil de composante de la faculté de pharmacie, c'est ensuite comme élu au conseil d'administration de l'Université de Grenoble-Alpes et président de la fédération étudiante locale qu'il avait prolongé son engagement, entièrement dévoué à la cause étudiante.

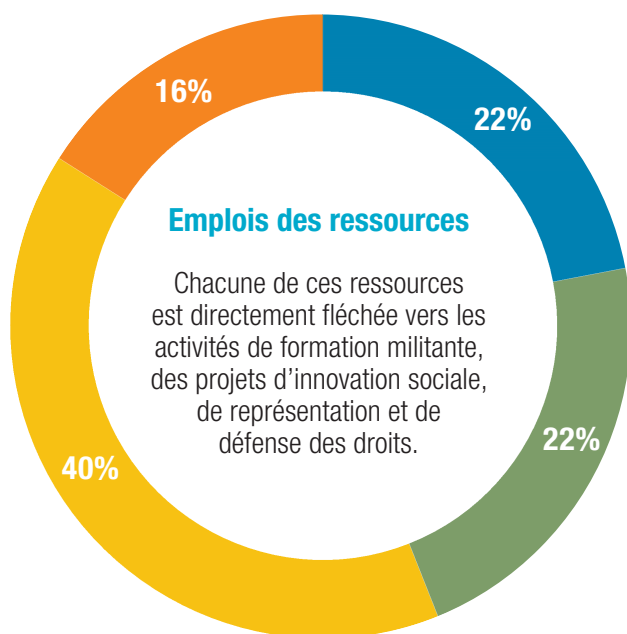
Profondément engagé, Tom était un jeune leader étudiant, militant progressiste, déterminé et passionné par ce qu'il entreprenait. Tom était un camarade dévoué, profondément déterminé et engagé dans la cause étudiante. Nous retiendrons de notre camarade sa profonde humanité et sa force de conviction qui faisait de lui un étudiant hors norme. Assidu dans les instances de la FAGE, Tom va profondément manquer à toutes celles et ceux qui avaient eu la chance de croiser son chemin. Son sourire restera un souvenir impérissable dans nos esprits.



- Ministère de l'Enseignement supérieur, de la Recherche et de l'Innovation
- Mécénat et parrainage
- La France s'engage
- Santé Publique France
- Ministère de l'Éducation nationale (Jeunesse et vie associative)
- Commission européenne
- Autres établissements publics
- Autres produits (dont cotisations, participation aux rassemblements, etc.)

UNE STRUCTURE FINANCIÈRE SOLIDE ET PÉRENNE

La FAGE assure une gestion rigoureuse, adaptée et efficiente de ses états financiers, de sa trésorerie et de sa comptabilité par l'intermédiaire de ses divers partenaires – banque, expert-comptable, commissaire aux comptes – ou par son fonctionnement interne assuré par le trésorier et la direction générale.



- Frais de fonctionnement et supports aux actions
- Formation militante
- Citoyenneté et innovation sociale
- Animation du réseau et représentation



Témoignage de Théo Dussourd trésorier

« Cette année a été marquée par une évolution importante : l'augmentation substantielle de la part de ressources dédiées à la citoyenneté et plus globalement à l'innovation sociale.

Cela signifie que, plus que jamais, la FAGE s'impose comme une organisation de terrain qui s'efforce, chaque jour, d'incarner ses réflexions auprès des jeunes non seulement par le plaidoyer mais aussi par des actions concrètes sur les campus.

Ce modèle de fonctionnement ne serait pas possible sans une gestion rigoureuse de la trésorerie ; c'est pour cela que nous nous sommes employés, cette année, à poursuivre le travail d'amélioration du contrôle interne entamé en 2017. Cette démarche, synonyme d'un gain de professionnalisme et de pérennité de notre action, est ainsi partagée entre plusieurs acteurs qui assurent ainsi le partage des tâches et des responsabilités.

Dans un contexte d'évolution des modèles socio-économiques des organisations de l'ESS, marquée par la mise en concurrence des associations, la FAGE a su tirer son épingle du jeu en continuant à diversifier ainsi qu'à pérenniser ses sources de financement. »





Fédération des Associations Générales Étudiantes
79 rue Périer, 92120 Montrouge
01 40 33 70 70 – contact@fage.org – www.fage.org