

**RAPPORT
D'ACTIVITÉ**

20

21



**ACTING
FOR LIFE**

19 PROJETS DANS 14 PAYS

**ACTING
FOR LIFE**

+45 ANS D'EXISTENCE

14 PAYS SUR DEUX CONTINENTS :
Afrique de l'Ouest et Amérique latine

3 THÉMATIQUES



FORMATION ET INSERTION
PROFESSIONNELLE



AGROPASTORALISME



SYSTÈMES ALIMENTAIRES
ET ÉCOSYSTÈMES

50 PARTENAIRES LOCAUX
de la société civile locale : groupements de
producteurs, coopératives, organisations non
gouvernementales, centres de formation, collectivités
territoriales et locales

19 PROJETS EN COURS EN 2021
DANS 14 PAYS

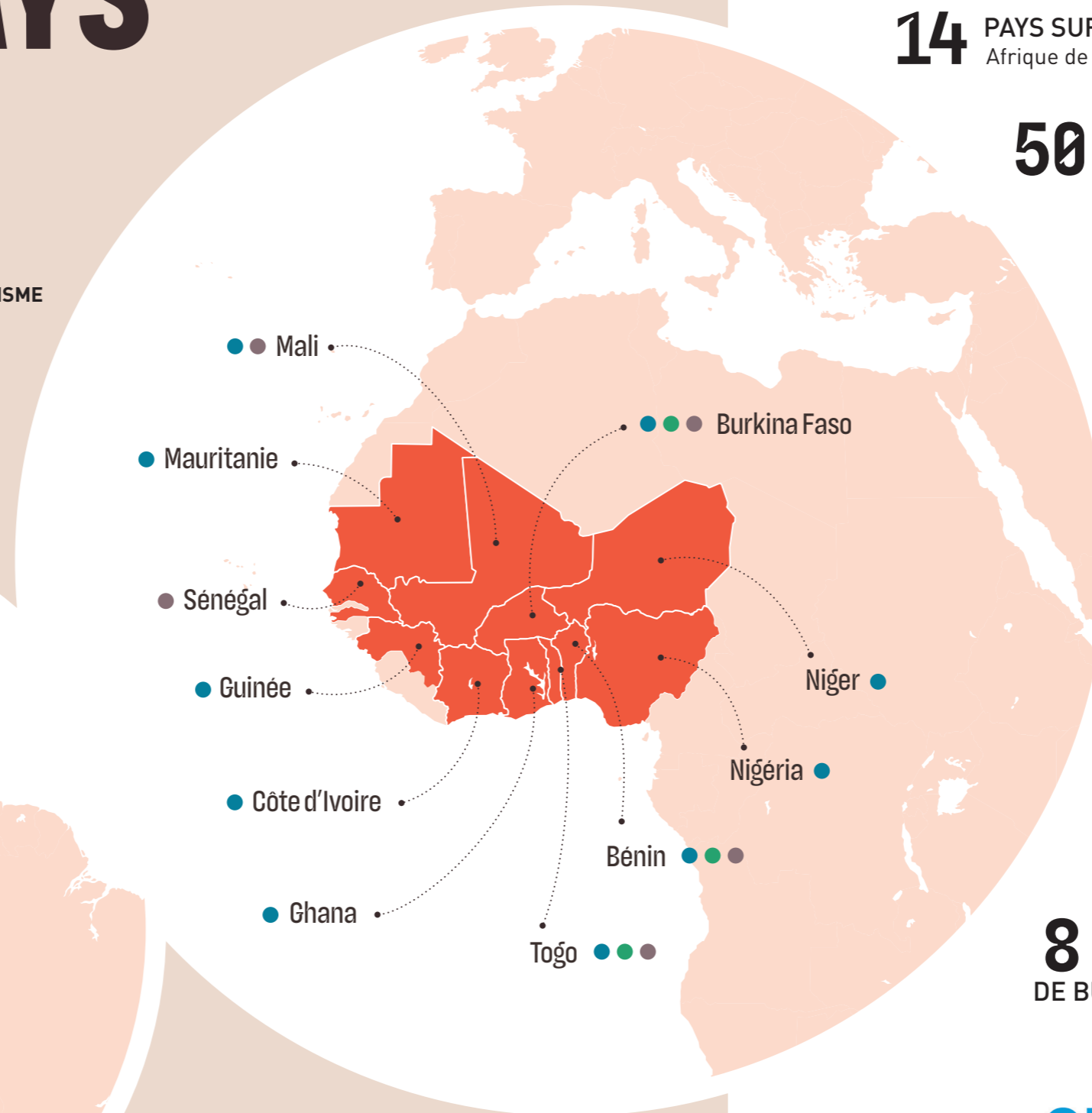
10 NOUVEAUX PROJETS
PAR AN

1 MILLION
DE BÉNÉFICIAIRES PAR AN

26 SALARIÉ·E·S

21 ADMINISTRATEURS·RICES

8 MILLIONS €
DE BUDGET ANNUEL



OBJECTIFS DE DÉVELOPPEMENT DURABLE

Acting for Life élabore ses projets en prenant en compte les Objectifs de développement durable définis par l'Organisation des Nations unies.





Jean-Cyril Spinetta
Président

Le développement au cœur de notre action et de notre fonctionnement.

L'année 2021 s'est, hélas, inscrite dans la prolongation de l'année 2020 : crises sanitaires, crises géopolitiques, crises climatiques ont durement impacté les pays et les populations les plus vulnérables rendant encore plus aléatoires les objectifs de développement durable des Nations unies à l'horizon 2030. Dans ce contexte défavorable, Acting for Life renforce encore ses actions pour la sécurité et la souveraineté alimentaire, favorise le développement économique, grâce à une offre de formation adaptée aux contextes locaux, afin de maintenir ou de restaurer la cohésion sociale au sein de communautés durement affectées par les conflits, condition indispensable à tout développement économique durable.

Toutes nos actions depuis presque 50 ans sont conduites en partenariat avec une grande diversité d'acteurs locaux proches des réalités de terrain et capables de mettre en œuvre des programmes pour réduire la vulnérabilité économique et sociale, privilégiant la transition écologique et la lutte contre les effets du réchauffement climatique. En 2021, Acting for Life reste fidèle à cette approche en consolidant encore les capacités et les moyens de ses partenaires locaux, afin d'ancrer les résultats des programmes dans la durée et de répondre ainsi aux besoins des populations les plus vulnérables des pays Andins et de l'Afrique de l'Ouest.

Nos programmes, pour renforcer la résilience et l'adaptation des systèmes agropastoraux dans la crise sahélienne, portent sur l'amélioration des infrastructures mais ont surtout l'ambition de restaurer et de faciliter les dialogues entre les différents acteurs pour apaiser les tensions entre les communautés. Nos projets sur la formation et l'insertion professionnelle et sociale permettent à des jeunes de s'insérer économiquement, avec une volonté manifeste de réduire les inégalités de genre.

Par ailleurs, Acting for Life, forte de plus de dix ans d'expérience d'accompagnement du développement de l'agriculture familiale en Afrique de l'Ouest et en Amérique latine, a lancé fin 2021 un programme d'envergure, financé par l'Agence française de développement (AFD), sur ces deux continents, pour développer l'accès à de nouveaux marchés pour l'agriculture familiale (le programme TERSAA - Transition des Systèmes Agricoles et Alimentaires sur les Territoires).

Pour conclure, je souhaite remercier chaleureusement nos mécènes et nos bailleurs, qui en dépit des crises économiques, sociales et climatiques, continuent à s'engager auprès de nous et de nos partenaires locaux, et rendent ainsi possible le développement de nos actions.



HOMMAGE

Arnaud François, qui nous a quitté le 27 mai 2021, fut pendant près de 15 ans au sein d'Acting for Life un promoteur inlassable de la solidarité internationale. Il avait mis en place, avec nos organisations partenaires d'Afrique de l'Ouest, un réseau d'acteurs au service du développement rural et de l'agropastoralisme.

Son intelligence, son énergie et son engagement mis au service d'une vision intégrée du développement ont été bien souvent le catalyseur de grands projets au service des communautés sahéliennes et ouest-africaines.

Arnaud manquera au monde de la solidarité internationale, à nos partenaires africains avec lesquels il avait su tisser des liens d'amitié, à l'association toute entière, et à ses nombreux amis dans le monde du développement.

Nous saurons faire vivre son souvenir.

SOMMAIRE

ÉDITO	5
PRÉSENTATION D'ACTING FOR LIFE	6
FAITS MARQUANTS 2021	8
PROJETS AGROPASTORALISME	10
PROJETS FORMATION ET INSERTION PROFESSIONNELLE	14
PROJETS SYSTÈMES ALIMENTAIRES ET ECOSYSTÈMES	18
RAPPORT FINANCIER	22
PARTENAIRES	24
ORGANIGRAMME ET GOUVERNANCE	26
PUBLICATIONS	28
LISTE DES PROJETS	30

UN DÉVELOPPEMENT ÉCONOMIQUE ET SOCIAL TERRITORIAL

En 2021

Près de 50 ans après sa création, Acting for Life poursuit son partenariat avec les organisations de la société civile (OSC) du Sud, pour vaincre la pauvreté par un développement économique territorial et social adapté, en Afrique de l'Ouest et en Amérique latine.

Dès 2015

Acting for Life répond à 4 des objectifs de développement durable (ODD) définis par l'ONU : éliminer la pauvreté ; éliminer la faim, assurer la sécurité alimentaire, améliorer la nutrition et promouvoir l'agriculture durable ; établir des modes de consommation et de production durables ; lutter contre les changements climatiques.

Le 11 mars 2002

Acting for Life est reconnue d'utilité publique (RUP).

1979

Création du GARD (Groupement d'Aide aux Réfugiés et Déplacés) en France, qui deviendra le Groupe Développement en 1992, puis Acting for Life.

Fondée en 1973

Sous la dénomination du GARD, Acting for Life est une organisation française de solidarité internationale, apolitique et non confessionnelle, centrée sur le développement économique des populations vulnérables.

MISSION D'ACTING FOR LIFE

Acting for Life est une ONG de solidarité internationale apolitique et non-confessionnelle qui poursuit le même objectif depuis près de 50 ans : lutter contre la pauvreté grâce à l'émergence d'organisations locales répondant aux défis de l'exclusion et de la vulnérabilité économique, en Afrique et en Amérique latine.

RÉPONDRE AUX ENJEUX DES TERRITOIRES RURAUX AU SUD

Les changements climatiques et la perte de la biodiversité deviennent des enjeux majeurs pour les pays les moins développés. Ils augmentent la fragilité des communautés les plus exposées, et amoindrissent leurs capacités à valoriser les richesses liées à la biodiversité locale. Acting for Life (AFL) a développé des compétences, des savoir-faire et des partenariats dans trois domaines d'intervention qui contribuent à lutter contre la vulnérabilité économique et sociale tout en s'inscrivant dans la transition écologique :

• Favoriser un accès durable à l'alimentation par le développement de l'agroécologie.

Face à l'urgence des changements climatiques et de la lutte contre la malnutrition, AFL encourage de nouveaux modèles de production agroécologique, les circuits courts de commercialisation, le micro-entrepreneuriat et favorise le consommateur local, dans le but de renforcer la sécurité alimentaire.

• Favoriser la formation et l'insertion professionnelle et sociale des jeunes.

Face au défi de l'employabilité des jeunes de 16-25 ans, AFL déploie des projets FIP – Formation et Insertion Professionnelle – pour faciliter l'accès à la formation professionnelle des jeunes ruraux, renforcer les compétences des formateurs, favoriser la reconnaissance des qualifications professionnelles auprès des acteurs institutionnels (les ministères), afin d'encourager leur insertion sur le marché de l'emploi.

• Développer la filière agropastorale.

La filière bétail est un véritable enjeu économique et social des territoires. Elle est une source essentielle de revenus et d'emplois en Afrique de l'Ouest. Elle permet également de lutter contre la dégradation de l'environnement et de promouvoir l'écoagriculture familiale. AFL favorise donc la transhumance transfrontalière par un meilleur accès aux aménagements agropastoraux et à la commercialisation du bétail, afin de renforcer la cohésion sociale dans les territoires entre les différentes communautés et acteurs.

À travers ces trois domaines d'intervention, Acting for Life s'engage dans la lutte contre la pauvreté pour une croissance durable dans les pays du Sud et répond au défi de l'exclusion et aux enjeux du réchauffement climatique.

SAVOIR-FAIRE D'ACTING FOR LIFE

- un mode opératoire original et souple, basé sur une approche partenariale globale, qui offre des réponses sur-mesure et adaptées aux besoins du territoire et de la population ;
- une stratégie partenariale qui vise à renforcer les capacités des organisations de la société civile (OSC) du Sud et leur rôle dans le développement économique local ;
- une expertise métiers reconnue par les bailleurs publics nationaux et internationaux et un transfert de compétences professionnelles à nos partenaires sur le terrain ;
- des projets déployés en réponse aux objectifs de développement durable (ODD).



ACTEURS CLÉS DU DÉVELOPPEMENT SUR LES TERRITOIRES

Les organisations de la société civile du Sud

Depuis près de 50 ans, Acting for Life a tissé un véritable réseau de partenariat avec les organisations de la société civile (OSC) des pays du Sud ancrées sur les territoires. En effet, AFL travaille en étroite collaboration avec plus de 50 ONG et organisations professionnelles – groupements de producteurs, coopératives, centres de formation, etc. – mais aussi avec les collectivités locales et territoriales.

Le dispositif d'intervention d'AFL repose sur la particularité du montage partenarial, au cœur même de sa stratégie. Afin d'éviter tout chevauchement contre-productif entre son expertise et celles des OSC du Sud, AFL ne dispose pas de bureaux locaux et assure à distance la coordination et le suivi des projets (échanges, missions régulières sur le terrain, rapports techniques et financiers des partenaires). Elle renforce les capacités d'intervention des partenaires et leur rôle pour un développement économique local. AFL sollicite également un réseau d'experts nationaux ou sous-régionaux sur des thématiques spécifiques. AFL a la volonté de favoriser la mise en place de partenariats économiques sur les territoires. Cette approche territoriale facilite la concertation entre les acteurs concernés, véritable socle d'un ancrage institutionnel durable, qui permet l'appropriation et le portage autonome des actions par tous.

La mise en œuvre de programmes d'envergure a conforté AFL dans son rôle pour l'articulation et la mise en réseau de tous ces acteurs jusqu'à couvrir des espaces transfrontaliers, et ce, sur différents continents.

Transhumance au GHANA : le marché à bétail de Gushegu ouvre officiellement ses portes

Située dans la région nord du Ghana, Gushegu tire son économie de l'agriculture et surtout de l'élevage. Dans le cadre du projet PREDIP – **Projet Régional de Dialogue et d'Investissement pour le Pastoralisme et la transhumance** –, un marché à bétail (MAB) vient d'y être aménagé pour un montant d'environ 53 millions de FCFA. Son inauguration a permis aux autorités présentes de mettre en avant son importance économique et sa position stratégique dans cette région qui attire les éleveurs transhumants du Burkina Faso, du Mali et du Togo. Au Ghana, ce MAB hebdomadaire fournit des animaux à plusieurs localités et est le principal fournisseur de bétail de la ville de Tamale, capitale de la région. Grâce à l'implication de tous les acteurs de la filière aliments-bétail, le MAB de Gushegu, sous la coordination d'Acting for Life et avec l'appui de la Ghana Developing Communities Association (GDCA), fait partie des six marchés à bétail construits dans le cadre du projet PREDIP. Ce marché moderne permettra à la commune de générer des fonds et d'améliorer les relations entre les communautés et les éleveurs tout en favorisant la pratique de l'élevage mobile.



ATELIER SUR LES MÉTIERS DE LA PIERRE ET DE L'ÉCO-CONSTRUCTION

L'atelier intermédiaire du PAMPEC – **Projet d'Appui aux Métiers de la Pierre et de l'Éco-construction** – s'est tenu à Grand-Popo au Bénin les 22 et 23 novembre derniers. Il a réuni les acteurs de mise en œuvre des activités, venus des trois pays d'intervention – le Bénin, le Mali et le Togo – : les collectivités, les centres de formation, les jeunes artisans-maçons bénéficiaires du projet et les autres partenaires ainsi que l'Agence française de développement (AFD). Ces deux jours, riches en échanges et en débats, ont porté sur le bilan des activités du PAMPEC, les thématiques de l'insertion des jeunes, de l'appui aux artisans des filières pierre et terre, les enjeux de la commande publique et de l'inclusion du genre dans les actions. Des perspectives d'avenir se sont dessinées : de futures collaborations entre pays et des formations professionnelles sur de nouvelles activités sont à prévoir. Rendez-vous au Togo en juillet 2022 pour la prochaine rencontre.

Au PÉROU, huit années de partenariat avec Asociación Jesús – CCAIJO

Depuis huit ans, Acting for Life travaille avec son partenaire Asociación Jesús Obrero - CCAIJO, dans la région de Cusco au Pérou, pour dynamiser l'économie sociale et solidaire locale. Le projet TADESS – **Transition vers une Agriculture Durable et une Économie Sociale et Solidaire** – vise à favoriser le développement d'une agriculture durable sur le territoire à travers la construction de territoires productifs agroécologiques dans les municipalités d'Ocongate, Ccatca et Andahuaylillas. Retrouvez les photos du projet, signées Marco Símla, sur <https://www.flickr.com/photos/acting-for-life/sets/72157720013991620/>



Formation des services financiers des collectivités au BURKINA FASO

Au Burkina Faso, dans le cadre du projet PAMOBARMA – **Programme d'Appui à la Mobilité du Bétail pour un Meilleur Accès aux Ressources et aux Marchés en Afrique de l'Ouest**, les chargé-e-s d'appui financier d'Acting for Life donnent des formations aux services financiers des collectivités membres d'intercollectivités. Cette formation courte dispensée auprès de six communes membres de l'Entente pour la Coopération Pastorale dans la Région de l'Est (ECOPARE), à l'est du pays et de six communes membres de l'Entente Intercollectivités sur le Pastoralisme dans la région des Cascades (EIPC), à l'ouest, vise à développer la capacité d'analyse des services financiers des communes sur des données budgétaires et de leur permettre de présenter leurs résultats financiers, au cours d'un atelier de reddition des comptes. Lors de cet atelier, chaque commune et partenaire de mise en œuvre du projet présentent leurs données globales et font un focus sur la filière agropastorale. Les parties prenantes et les élus locaux y sont invités, offrant à nos partenaires un espace de communication vers un plus large public, constitué notamment de décideurs locaux sur les enjeux de la filière agropastorale.



CÔTE D'IVOIRE : rencontre pour la 3^e année du programme agropastoral PREDIP

Une rencontre de deux jours a été organisée à Grand Bassam, en Côte d'Ivoire, dans le cadre de notre projet PAMOBARMA – **Projet d'Appui à la Mobilité du Bétail pour un meilleur Accès aux Ressources et aux Marchés en Afrique de l'Ouest** –, inscrit dans la continuité du PREDIP – **Projet Régional de Dialogue et d'Investissement pour le Pastoralisme et la transhumance** – au Sahel et dans les Pays Côtiers de l'Afrique de l'Ouest sur 2018 à 2022, dans huit pays d'Afrique de l'Ouest. L'objectif du projet est de créer les conditions d'accès aux ressources naturelles et aux marchés à bétail, de favoriser la mobilité des troupeaux et de renforcer la cohésion sociale entre les acteurs clés au niveau transfrontalier. Parmi les actions mises en place, la sensibilisation autour des enjeux du commerce du bétail en Afrique de l'Ouest, la formation à la cartographie pour faciliter un aménagement cohérent des territoires, la réalisation d'outils statistiques et d'aménagements agropastoraux. Une véritable concertation territoriale des différents acteurs en vue de limiter les conflits entre éleveurs et agriculteurs, de sécuriser la mobilité transfrontalière des troupeaux et de favoriser une meilleure redistribution des bénéfices des ventes de bétail.



FIN DU PROJET REACTIV EN EQUATEUR

En 2016, un violent séisme frappe l'Équateur, faisant de nombreuses victimes et privant de domicile près de 29 000 personnes. Dans un contexte économique déjà fragilisé, l'économie locale et plus particulièrement les principaux secteurs d'emploi tels que le tourisme, la culture du cacao et la pêche artisanale, sont fortement touchés. En 2017, Acting for Life lance le projet REACTIV – Réactivation de l'Économie locale des provinces équatoriennes – aux côtés de son partenaire local CEFODI pour favoriser le développement de ces filières locales avec un volet spécifique sur la gestion financière et la gestion durable des ressources naturelles. Ce projet a permis d'accompagner la structuration d'entreprises rurales et de réseaux d'organisations de pêche et de tourisme. La constitution et/ou le renforcement de 27 groupes d'épargne et de crédits a eu un rôle crucial pour les communautés lors de la crise sanitaire. CEFODI a également renforcé sa stratégie d'intervention en intégrant et formalisant une méthodologie d'appui à l'entrepreneuriat rural. Le projet REACTIV, qui prend fin en 2021, a bénéficié du soutien financier de l'Agence française de développement (AFD), d'Air France et de la Fondation AnBer.



SÉNÉGAL, Centre Diapalante – Nouvelle formation dispensée sur l'électricité photovoltaïque

Pour la première fois, une session de Certification de spécialité photovoltaïque s'est tenue au Centre régional de formation professionnelle (CRFP) de Saint-Louis au Sénégal. 21 jeunes électriciens ont pu se former pendant trois mois à cette compétence essentielle pour le développement de l'énergie verte en Afrique.

AGROPASTORALISME

20 MILLION €
DE BUDGET TOTAL
(Budget total pluriannuel)

6 PROJETS
EN 2021

10 PAYS
CONCERNÉS

22 PARTENAIRES
LOCAUX

CONTEXTE

Dans un contexte d'adaptation aux changements climatiques et de crise sécuritaire complexe à travers l'Afrique de l'Ouest, le pastoralisme et l'agropastoralisme – technique de production qui mêle agriculture et élevage – représentent un lien indéfectible entre pays sahéliens et côtiers. Ce système d'élevage est une filière économique stratégique pour l'Afrique de l'Ouest : il est source de revenus pour plus de 80 millions de personnes, notamment dans les zones rurales caractérisées par un fort taux de pauvreté et de chômage.

ACTIONS

Acting for Life, acteur majeur de l'appui à l'agropastoralisme depuis plus de 45 ans et reconnue pour son expertise depuis plus de 15 ans, contribue à favoriser la transhumance transfrontalière, à faciliter l'accès aux aménagements agropastoraux et aux infrastructures marchandes, et à développer l'écoagriculture tout en luttant contre la dégradation de l'environnement. En collaboration avec les organisations de la société civile (OSC) et les collectivités locales, AFL coordonne des projets à l'échelle régionale, pour augmenter la résilience des populations et appuyer le développement des territoires grâce à une meilleure redistribution des bénéfices tirés de la vente de bétail :

- **Sécuriser la mobilité des troupeaux** : balisage et cartographie de couloirs de passage des animaux, sécurisation des aires de repos et de pâtures, construction des points d'eau et provision des services aux agropasteurs (santé et alimentation du bétail).
- **Développer la commercialisation du bétail** : construction d'infrastructures marchandes notamment de marchés à bétail.
- **Déployer une ingénierie sociale** : collaboration et coordination entre organisations de la société civile et collectivités locales et leur regroupement.
- **Mener des actions de plaidoyer pour une mobilité apaisée** : débats informés multi-acteurs, dialogue et capitalisation.



Selon Cédric Touquet, Responsable programmes Afrique à Acting for Life : « Si l'on veut accompagner un développement pérenne de la filière, il y a un intérêt à travailler avec les groupements d'éleveurs et les collectivités qui sont propriétaires des infrastructures et qui doivent les entretenir ».



PRECIT : Projet de Renforcement de l'Entente et de la Cohésion Intercommunautaire au niveau Transfrontalier

Faciliter le dialogue entre les communautés et renforcer la gouvernance pour une meilleure cohésion sociale

2020 – 2022 • MALI, BURKINA FASO • Budget : 1 665 395 € • Partenaires financiers : Union Européenne, Air France

Le contexte sécuritaire est fortement dégradé dans les provinces et départements transfrontaliers du Mali et du Burkina Faso. Plus de 80 % des ménages de ces territoires vivent de l'agropastoralisme. Or, l'absence d'investissement dans la filière a accru les difficultés d'accès aux ressources pastorales, alors que les pressions sur les ressources naturelles sont déjà nombreuses. Cette situation génère de nombreux conflits et leur instrumentalisation. À travers la mise en place d'espaces de dialogue intercommunautaire et la tenue de débats informés sur les enjeux du développement économique de la mobilité du bétail, le PRECIT – *Projet de Renforcement de l'Entente et de la Cohésion Intercommunautaire au niveau Transfrontalier* – facilite le dialogue entre les différents groupes d'acteurs impliqués sur les territoires, dans l'objectif de favoriser les prises de décision concertées et de prévenir tensions et conflits. Ainsi, grâce à la réalisation d'aménagements stratégiques (6 points d'eau, 2 aires de pâtures, 70ha d'espaces régénérés, etc.), la pression sur les ressources et les tensions sur leurs usages sont limitées. Fin 2021, 15 espaces de dialogue et 25 relais de veille locale et 2 SIT (Systèmes d'Information aux Transhumants) ont été mis en place. 450 agropasteurs se sont vu établir des cartes d'identité nationale au Burkina Faso, indispensables pour la transhumance transfrontalière et dans le contexte actuel d'insécurité. 41 Associations villageoises d'épargne et de crédit (AVEC) ont été créées et renforcées avec 41 AGR. 3 réseaux de santé animale ont été mis en place. Le projet a un impact direct sur les revenus, la sécurité alimentaire et la cohésion sociale ; il soutient l'autonomisation des jeunes, et réduit les risques de glissement vers l'extrémisme et la radicalisation.

Chiffres clés

15 000 MÉNAGES PASTORAUX ET AGROPASTORAUX

NOS PARTENAIRES LOCAUX

Association pour la Promotion de l'Agropastoralisme, du Pastoralisme, de l'Élevage et de la Promotion Humaine (APAPE-PH).

Association pour la Promotion de l'Élevage au Sahel et en Savanes (APESS).

Initiatives-Conseil-Développement (ICD).

Réseau de Communication sur le Pastoralisme (RECOPA).

+ 60 ESPACES DE DIALOGUE

visant 2 000 personnes d'appartenance communautaire différente

334 TONNES D'ALIMENTS-BÉTAIL

PAMOBARMA : Projet d'Appui à la Mobilité du Bétail pour un meilleur Accès aux Ressources et aux Marchés

Préserver la mobilité du bétail pour un meilleur développement économique

2018 – 2022 • BÉNIN, BURKINA FASO, CÔTE D'IVOIRE, GHANA, GUINÉE, MALI, NIGER, NIGERIA, TOGO • Budget : 13 000 000 €
Partenaires financiers : Union Européenne, Air France, Agence française de développement (AFD)

La filière bétail constitue un formidable levier de ressources financières pour les agropasteurs et les acteurs de la filière mais aussi de ressources fiscales mobilisables pour l'aménagement et la gestion de l'espace, la formation, l'emploi, et le développement territorial global. L'élevage génère toute l'année des revenus pour les agents économiques (producteurs, opérateurs), mais aussi pour les collectivités décentralisées et leurs administrés, grâce en particulier aux marchés à bétail. En effet, les collectivités bénéficient des réinvestissements sociocommunautaires grâce aux recettes fiscales dégagées par les aménagements marchands. Cette quatrième année de mise en œuvre du PAMOBARMA – *Projet d'Appui à la Mobilité du Bétail pour un meilleur Accès aux Ressources et aux Marchés* – s'est déroulée dans un contexte fortement marqué par la dégradation de la situation sécuritaire, et par les mesures restrictives mises en place par les pays, no-

NOS PARTENAIRES LOCAUX

RECOPA, URFBV, AREN, GAJEL, OPEF, AEFRB, AJELAMO, GDCA, CIKOD, GEVAPAF, FENAPFIBVTO, ANOPER, APASS, VSFB, ACAD, ETD, GIC, FREFBV-K

tamment la fermeture de certaines frontières. Le programme s'est néanmoins poursuivi sur l'ensemble des 8 pays d'intervention. Des formations d'animateurs de débats informés et des formations en SIG (Systèmes d'Information Géographique) et cartographie ont été réalisées ; et les principales constructions d'infrastructures pour améliorer l'accès aux ressources et aux marchés transfrontaliers ont été terminées. D'importants aménagements ont ainsi vu le jour au cours de l'année : 398,4 km de pistes sécurisées, 14 points d'eau réalisés, 6 aires de repos balisées, 4 aires de pâtures balisées, 2 marchés à bétail et 6 quais d'embarquement construits. 2 postes de vétérinaires ont également été créés. Le suivi-évaluation mis en place depuis 3 ans permet de capitaliser les données et analyses à l'échelle locale, dans chaque territoire. Un véritable appui à nos partenaires opérationnels, qui ont ainsi pu partager leurs résultats en 2021.

Bénéficiaires

980 000 AGROPASTEURS RURAUX

140 000 MÉNAGES

+ 100 COLLECTIVITÉS TERRITORIALES

PAP-Bio Comoé : Gestion durable, participative et intégrée en lien avec la préservation de la biodiversité des territoires périphériques du Parc national de la Comoé

Pour la préservation de la biodiversité du Parc national de la Comoé en Côte d'Ivoire

2019-2023 • CÔTE D'IVOIRE • Budget : 2 220 000 € • Partenaires financiers : Union Européenne, Air France

Chiffres clés

10 PARA-VÉTÉRINAIRES FORMÉS ET ÉQUIPÉS

5 BARRAGES PASTORAUX
8 AIRES DE PÂTURE ET DE REPOS
2 PARCS DE VACCINATION

170 km DE PISTES SÉCURISÉES

NOS PARTENAIRES LOCAUX

Nitidæ conçoit et mène des projets associant la préservation de l'environnement et le renforcement des économies locales, à Madagascar, au Burkina Faso, au Mozambique et en Côte d'Ivoire.

L'**Organisation Professionnelle des Éleveurs de Ferkessedougou (OPEF)** contribue à l'amélioration des conditions de vie et de travail des éleveurs de bétail, des transhumants, et autres acteurs de la filière bétail-viande par la sensibilisation aux bonnes pratiques de l'élevage.

Partenaire transversal : Vétérinaires Sans Frontières (VSF-B) aide les populations à améliorer leur élevage, grâce au plaidoyer politique, l'aide d'urgence, l'aide à la gestion de l'eau, l'amélioration de la santé animale.

Les espaces ruraux du nord de la Côte d'Ivoire subissent une pression anthropique croissante. Les forêts classées et les aires protégées dans les alentours du Parc national de La Comoé deviennent des zones sous tension. Dans cette région, pour assurer un développement économique durable et inclusif des populations locales, Acting for Life est membre d'un consortium – composé de l'Organisation Professionnelle des Éleveurs de Ferkessedougou (OPEF), Vétérinaires Sans Frontières Belgique (VSF-B) et Nitidæ – qui travaille à une gestion durable, participative et intégrée des parcours pastoraux en lien avec la préservation de la biodiversité. Il s'agit de faire de ce territoire un modèle de gestion de l'espace par les populations pour réduire les conflits et les inégalités entre les usagers des secteurs agricole, sylvicole, pastoral et touristique, pallier l'insécurité foncière, promouvoir de nouvelles activités économiques et préserver la biodiversité. Plus particulièrement, des aménagements agro-sylvo-pastoraux – comme des points d'eau, des aires de repos et de pâture, des pistes à bétail – et des services en santé animale contribuent à la sécurisation de la mobilité des troupeaux et à la préservation des écosystèmes du parc national. Début 2022 a été organisé le 7ème débat informé dans le cadre du projet, qui a touché plus de 170 acteurs clés, permettant de lever des préjugés, de mieux comprendre les enjeux et les difficultés rencontrées dans le domaine de la mobilité du bétail. Une approche de santé animale de base, le Service Vétérinaire Privé de Proximité (SVPP), développé par VSF-B dans d'autres pays de la sous-région, permet également d'apporter des réponses aux besoins d'élevage des éleveurs mobiles et des populations locales.



GITE : Gestion Intercommunale de l'Environnement pour l'adaptation au changement climatique

Une gestion concertée et durable des ressources naturelles

2019-2022 • MAURITANIE • Budget : 2 000 000 €
Partenaires financiers : Union Européenne, Air France

Bénéficiaires

10 000 MÉNAGES agropasteurs, cueilleurs, pêcheurs

17 000 ÉLEVEURS de 10 associations pastorales

18 ORGANISATIONS LOCALES de gestion des ressources naturelles (OGRN)

Face aux changements climatiques, la Mauritanie est l'un des pays sahéliens les plus exposés aux effets de la désertification. L'économie mauritanienne en milieu rural est caractérisée par une économie de subsistance basée sur l'agriculture pluviale, l'élevage, la pêche artisanale, mais surtout l'élevage. Près de 43,2% de la population vit en dessous du seuil de pauvreté, ce chiffre s'élève à 60% en milieu rural. Le projet a pour enjeu d'améliorer la résilience d'au moins 8 000 personnes ainsi que la sécurité alimentaire et de lutter contre la dégradation de l'environnement, à travers une gestion concertée et performante des ressources naturelles dans 3 régions : le Gorgol, le Guidimakha et le sud de l'Assaba. Il s'agit de créer des références partagées et de consolider un cadre normatif et institutionnel local pour la Gestion des ressources naturelles (GRN). Notre partenaire, le GRDR, est habitué à la gestion de projets multi-acteurs, spécialisé en développement local et en décentralisation

NOS PARTENAIRES LOCAUX

Le Groupe de Recherche et de Réalisations pour le Développement Rural (GRDR), créé en 1969 sous l'impulsion de ressortissants d'Afrique de l'Ouest vivant en France, mène des actions de développement en Afrique de l'Ouest, au Maghreb et en France.

Le Groupement National des Associations Pastorales de Mauritanie (GNAP) intervient en appui à l'approvisionnement en intrants, la réalisation d'aménagements et infrastructures pastorales et la concertation multi acteurs.

NOS PARTENAIRES LOCAUX

Association pour la Promotion de l'Élevage au Sahel et en Savane (APESS) : organisation internationale d'éleveurs dans 13 pays d'Afrique, promeut un élevage familial moderne pour une société de bien-être.

Réseau de communication sur le pastoralisme (RECOPA) : organisation d'éleveurs de 50 000 membres intervient sur le territoire burkinabé afin de créer des liens entre les pasteurs, les sociétés rurales locales et les autorités, autour des questions relatives au pastoralisme.

Bénéficiaires

10 000

MÉNAGES PASTORAUX ET AGROPASTORAUX populations les plus impactées par la crise sécuritaire et climatique

RUFSTA : Répondre à l'Urgence et Faciliter la Stabilisation des Territoires Agropastoraux au Burkina Faso (Régions Sahel et Est)

Aide d'urgence pour renforcer la résilience des populations vulnérables

2020-2021 • BURKINA FASO • Budget : 479 532 €
Partenaires financiers : Centre de crise et de soutien (CDCS) du Ministère de l'Europe et des Affaires Étrangères (MEAE)

Bénéficiaires

20 000 AGROPASTEURS ET PASTEURS

13 COMMUNES LES PLUS AFFECTÉES

Les régions du Sahel et de l'Est du Burkina Faso sont traversées par une vague de violence caractérisée par des attaques terroristes répétées, qui prennent pour cible les civils, les représentants de l'administration et les forces de sécurité. Ces attaques ont des conséquences pour toute la communauté, avec une limitation des déplacements, la destruction d'infrastructures publiques et la fermeture des écoles. Les populations pastorales des zones rurales sont particulièrement touchées du fait de la mobilité exigée par leur métier : les itinéraires de transhumance sont modifiés et l'activité des marchés à bétail perturbée par une baisse importante de la fréquentation et du prix des animaux. Les transhumants et convoyeurs de bétail se retrouvent parfois assimilés aux terroristes et victimes d'exactions et de bavures militaires. Le Centre de crise et de soutien (CDCS) du MEAE a octroyé un financement à Acting for Life, afin d'agir d'urgence pour renforcer la capacité de résilience des ménages vulnérables par le biais de la cohésion sociale et en facilitant l'accès à l'eau et à l'alimentation du bétail. En un an, des espaces de dialogue entre les acteurs locaux non étatiques, les autorités locales et religieuses, les forces de sécurité et les journalistes ont eu lieu pour une meilleure compréhension de la filière et éviter les confusions entre mobilité pastorale et terrorisme. Également, la mise en place de 7 séances de concertation pour le ciblage des aménagements et 8 comités de pilotage et de mise en place des fonds d'urgence ont permis de remettre au cœur de l'aide les OSC locales et les autorités déconcentrées et décentralisées. 250 kits de première nécessité, 302 tonnes de mil et 50 tonnes de fourrage ont été distribuées, 210 tonnes d'aliments-bétail ont été positionnées et 2 forages ont été réalisés sur des points stratégiques le long des couloirs de transhumance.



NOTRE PARTENAIRE LOCAL

Le Réseau de Communication sur le Pastoralisme (RECOPA), vise à créer des liens entre pasteurs, sociétés rurales locales et autorités, autour des questions relatives au pastoralisme.

PASRAP : Projet d'Appui à la Stabilisation des Régions Sahel, Nord et Est du Burkina

Pour le renforcement de la cohésion sociale et de la stabilité économique

2019-2021 • BURKINA FASO • Budget : 843 000 € • Partenaires financiers : Air France

Selon les analyses internationales, on explique la montée de l'extrémisme dans les régions frontalières du nord du Burkina Faso par des tensions et conflits au niveau local, concernant l'usage des ressources, instrumentalisés par les groupes extrémistes violents ; des circonstances économiques et sociales poussant les jeunes vers l'extrémisme bien plus que l'adhésion à une idéologie religieuse extrême ; et la composante pastorale pas toujours prise en compte par les projets de développement bien que l'agropastoralisme soit l'activité première de la population de ces zones. Le PASRAP – *Projet d'Appui à la Stabilisation des Régions Sahel, Nord et Est du Burkina* – se base sur ce triple constat. Son objectif est de renforcer la cohésion sociale et la stabilité socio-économique des territoires transfrontaliers stratégiques fragilisés par la crise sécuritaire et climatique. Soutenir le dialogue intercommunautaire entre les acteurs clés de la filière – pasteurs et agropasteurs, producteurs et autorités locales –, sera tangible grâce à la mise en place de débats informés et de dispositifs de veille communautaire sur les enjeux sociaux et économiques des territoires. En outre, la réalisation d'aménagements stratégiques agropastoraux – pistes sécurisées, puits, banque d'aliments-bétail, etc. – mais aussi leur gestion conjointe permettra d'apaiser les tensions et conflits. Ce projet favorisera l'accroissement des revenus des acteurs de la filière, la sécurité alimentaire, la nutrition et l'apaisement social, évitant ainsi le glissement vers la radicalisation.

DISTRIBUTION DE 250 KITS DE PREMIÈRE NÉCESSITÉ
DISTRIBUTION DE 562 TONNES D'ALIMENTS POUR LE BÉTAIL ET FOURRAGE
RÉALISATION DE 2 FORAGES ET 3 PUIES

FORMATION ET INSERTION PROFESSIONNELLE

5 113 661 €

DE BUDGET TOTAL
(Budget total pluriannuel)

5 PROJETS EN 2021

5 PAYS CONCERNÉS

8 PARTENAIRES LOCAUX

CONTEXTE

Malgré une forte croissance économique, l'Afrique de l'Ouest fait face au défi de l'insertion professionnelle des jeunes, qui entrent sur un marché du travail dominé par l'emploi informel (90 à 95 % des emplois) souvent synonyme de sous-emploi et de faibles revenus. De plus, l'offre de formation est encore limitée et orientée vers les métiers de service au détriment du secteur secondaire, qui manque paradoxalement de main-d'œuvre qualifiée. À ces difficultés s'ajoutent les contraintes financières et géographiques d'accès aux formations pour les jeunes, notamment pour les apprenants et apprenantes des milieux ruraux et les jeunes femmes dans les métiers du secteur secondaire.

ACTIONS

Face au défi de la formation et de l'insertion professionnelle, Acting for Life développe son expertise sur l'approche sociale de l'insertion et la formation des jeunes à travers plusieurs programmes d'envergure pour le développement de filières de formation des secteurs primaire et secondaire. Les actions entreprises visent à optimiser les conditions d'accès à une formation de qualité et augmenter les opportunités professionnelles et les revenus des jeunes par :

- **L'amélioration des dispositifs de formation** (formation longue, courte, diversification des curricula, mise en place des chantiers-école, etc.), et la mise en place de dispositifs de suivi-insertion originaux des jeunes formé-e-s reposant sur des synergies d'actions et d'acteurs comme le développement de la commande institutionnelle. En 2021, Acting for Life appuie 9 structures de formation ou ONG locales dans cinq pays d'Afrique de l'Ouest.
- **Le renforcement des formations diplômantes ou qualifiantes**, dans les filières traditionnelles ou « vertes », en maçonnerie, plomberie, électricité, élevage et agriculture ; accessibles pour 2500 jeunes, éloigné-e-s de la formation ou déscolarisé-e-s, en situation de vulnérabilité ou susceptible de le devenir. Une attention particulière est portée à l'accès des jeunes filles à ces formations, favorisant la mixité en classe dans l'objectif de contribuer à promouvoir un équilibre entre les genres.
- **L'accompagnement à l'insertion sociale de la jeunesse** : à travers la prise en charge des frais de scolarité des jeunes soutenus tout au long de leur formation, ainsi que par le renforcement scolaire et le développement de compétences transversales telles que l'entrepreneuriat, l'informatique, l'environnement, les questions d'inégalités de genre, le marketing, etc.

Enfin, Acting for Life et ses partenaires ont engagé des réflexions pour permettre aux jeunes de devenir des acteurs à part entière de leur vie et de s'investir au sein de leur communauté en travaillant sur les questions de citoyenneté et de cohésion sociale.



PROFIL : Projet d'appui à l'insertion socioéconomique des jeunes burkinabés dans la région de l'Est Favoriser l'insertion économique des jeunes par la formation professionnelle

2017-2021 • BURKINA FASO • Budget : 1 070 000 € • Partenaires financiers : Agence française de développement (AFD)

La région de l'Est du Burkina Faso, frontalière de la région Sahel et du Niger est caractérisée par une dégradation de la situation sécuritaire, et une augmentation de l'insécurité alimentaire. Un tiers de la population a entre 15 et 35 ans et 50 % des habitants ont moins de 15 ans. La région est confrontée à de nombreux défis, notamment un fort taux de croissance démographique, une forte migration rurale et un niveau de scolarisation très faible. Acting for Life a mis en place un dispositif de formation-insertion territorialisé, au plus près des bénéficiaires, ciblant les jeunes déscolarisés. Les filières porteuses liées aux grands enjeux du territoire – agroécologie et mobilité du bétail –, ont été identifiées avec les acteurs locaux. Des formations courtes et pratiques, notamment dans les domaines agro-sylvo-pastoral (champs écoles, agroécologie, embouche, etc.) et artisanat rural (maçonnerie, mécanique, menuiserie, etc.) permettent aux jeunes soutenu-e-s de renforcer leurs activités économiques existantes ou d'en démarrer de nouvelles.

NOS PARTENAIRES LOCAUX

Association de Recherche et de Formation Agroécologique (ARFA) vise à promouvoir les pratiques agroécologiques et la protection de l'environnement. Elle a accompagné la création du Conseil National de l'Agriculture Biologique (CNABio), structure faîtière des acteurs de l'agriculture biologique/écologique.

Réseau de communication sur le pastoralisme (RECOPA) intervient sur le territoire burkinabé afin de créer des liens entre les pasteurs, les sociétés rurales locales et les autorités, autour des questions relatives au pastoralisme.

Association Tin Tua (TIN TUA)

L'ancrage territorial fort du dispositif, des ONG locales reconnues sur le terrain, une forte coopération avec les autorités publiques et l'expertise d'Acting for Life en formation-insertion ont été des éléments clés pour la réussite de ces formations. Chacune des trois sessions de recrutement a recueilli plus de

1 000 candidatures, témoignant de l'engouement pour le dispositif. 1040 jeunes, dont plus de la moitié de femmes, ont suivi les formations, composées d'un tronc commun et de formations modulaires. La deuxième phase du projet PROFIL – *Projet d'appui à l'insertion socioéconomique des jeunes burkinabés dans la région de l'Est* – a démarré début 2022, pour une durée de trois ans, avec comme axes notables le renforcement de l'approche formation-insertion, la mise à l'échelle du projet (5000 jeunes soutenu-e-s dans 17 communes) et le développement d'une approche de renforcement de la cohésion sociale à travers la mise en place d'espaces de dialogue et de concertation inclusifs.

Bénéficiaires **1040 JEUNES FORMÉ-E-S**
50% d'hommes et de femmes

2017-2021 • BURKINA FASO
Budget : 3 100 000 €
Partenaires financiers : NORAD, Air France

READY : Raising Employment Access and Development for Youth Améliorer l'accès à l'emploi des jeunes pour un meilleur développement économique

À l'instar des autres pays dans la sous-région, les centres de formation professionnelle burkinabés sont encore trop peu dotés et les programmes souvent mal adaptés aux innovations et aux besoins du marché. Dans ce contexte, Acting for Life mène un projet d'envergure pour l'insertion et la formation professionnelle des jeunes dans 4 régions du Burkina Faso : les régions du Sahel, de l'Est, des Cascades et des Hauts-Bassins. Le projet READY – *Raising Employment Access and Development for Youth* – s'est donné pour objectifs de former 1 300 jeunes en électricité, plomberie et agriculture, d'améliorer les formations et d'accompagner les jeunes diplômés dans leur insertion professionnelle. Le projet propose des cursus longs et qualifiants sur deux années, mais aussi des formations courtes et spécifiques sur des thématiques agricoles, destinées à de jeunes ruraux peu qualifiés ou déscolarisés, et ayant peu de ressources. Les 812 jeunes en formation longue ont bénéficié d'une prise en charge complète (frais de scolarité des jeunes, hébergement, restauration, santé, kits/matériel pour la formation et le démarrage d'une activité). 413 personnes, dont presque la moitié de femmes, ont participé à des formations modulaires courtes en agriculture. Les centres de formation ont été dotés de moyens matériels et humains supplémentaires – formateurs notamment –, afin de créer les meilleures conditions possibles pour l'apprentissage, diminuer l'absentéisme et l'abandon. Les jeunes participent également pour l'insertion professionnelle à des formations ou des ateliers liés aux « soft skills », à l'entrepreneuriat et à l'informatique. Le projet a pour objectif aussi d'augmenter les effectifs de filles au sein des filières de formation, qui comptent déjà environ 30 % de jeunes femmes.

NOS PARTENAIRES LOCAUX

OCADES Bobo Dioulasso, Organisation Catholique pour le Développement et la Solidarité, développe des projets d'éducation dans les domaines de l'hydraulique et de l'agriculture dans la région des Hauts Bassins.

Association Tin Tua (TIN TUA), impliquée dans le secteur de l'électrification solaire, a créé un centre de formation agricole, et développé ses propres modules de formation agricole et d'appui à l'entrepreneuriat.

Centres de formation : Centre Fa-Tien, Centre CAPE, ANPE Hauts-Bassins, ANPE Cascades, ANPE Fada N'Gourma, ANPE Dori, CPFL Louis Querbes (Centre de formation professionnelle).

Bénéficiaires **1192 JEUNES FORMÉ-E-S**
dont 812 jeunes sélectionné-e-s pour des formations longues et 380 agriculteurs-trices ayant participé à des formations courtes

Pour un meilleur développement socio-économique : la formation et l'insertion professionnelle des jeunes

2019-2021 • SÉNÉGAL • Budget : 150 000 € (projet pilote)
Partenaires financiers : Fondation Anber, Air France

L'économie du Sénégal est la plus performante d'Afrique de l'Ouest mais le chômage reste élevé et la jeunesse se heurte à des difficultés d'insertion sur le marché de l'emploi. Ainsi, alors que la région de Saint-Louis dispose de richesses agricoles et naturelles, 30 % des jeunes ne trouvent pas d'emploi. Le projet FEDI – *Formation Emploi Développement et Insertion* – a pour objectif de renforcer et d'adapter l'offre de formation diplômante dans des filières tournées vers la transition écologique – énergies renouvelables, agriculture durable, écoconstruction – et des secteurs porteurs de l'économie locale. Le projet cible des jeunes vulnérables et déscola-

risés, qui sont également accompagnés par des formations professionnelles techniques et transverses sur le droit du travail et l'entrepreneuriat. Acting for Life et son partenaire local, l'association Diapalante, travaillent à adapter l'offre de formation aux besoins des jeunes et du territoire et au suivi de leur insertion professionnelle. Des actions de sensibilisation sur les questions relatives à la discrimination au travail ont été menées. Enfin, le renforcement du partenaire local lui permet d'accéder aux concertations sur les questions de formation au niveau régional avec les acteurs économiques et institutionnels.

Bénéficiaires

71 JEUNES EN SITUATION DE VULNÉRABILITÉ, DÉSCOLARISÉ-E-S

40 % DE FEMMES

NOS PARTENAIRES LOCAUX

L'association Diapalante assure le rôle de centre de formation et d'« incubateur » pour artisans et entreprises locales dans les secteurs de l'environnement et du développement durable.

CRPF pour la formation sur l'électricité photovoltaïque.



PAMPEC : Projet d'appui aux métiers de la pierre et de l'éco-construction

Nouveau défi : amplifier la dynamique de la filière de l'éco-construction

2019-2022 • MALI, TOGO ET BÉNIN • Budget : 1 050 000 € • Partenaires financiers : Agence française de développement (AFD), Air France

Bénéficiaires

180 JEUNES DE 16 À 25 ANS

20 % DE FEMMES

120 JEUNES ARTISANS

NOS PARTENAIRES LOCAUX

Bénin : L'Association des Communes de l'Atacora et de la Donga (ACAD), partenaire sur les programmes agropastoraux fait l'interface entre 13 communes, un travail d'animation territoriale et appuie le développement de la filière pierre.

Togo : L'ONG Gestion de l'Environnement et Valorisation des Produits Agropastoraux et Forestiers (GEVAPAF), reconnue organisme de formation professionnelle, vise au développement durable, à l'agroécologie et à la promotion des ressources locales.

Mali : L'Association pour le Pastoralisme, l'Agro-Pastoralisme, l'Élevage et la Promotion Humaine (APAPE-PH) est expérimentée en matière d'appui à la formation professionnelle, de développement local, d'éco-construction.

Chaque année en Afrique de l'Ouest, les jeunes entrent toujours plus nombreux sur un marché du travail qui reste à plus de 90 % informel. L'offre de formation professionnelle qualifiante, très limitée, est bien insuffisante. Afin d'améliorer le développement économique et social des artisans et des jeunes, Acting for Life et ses partenaires travaillent pour favoriser l'insertion professionnelle des jeunes dans le secteur du bâtiment. Dans les régions de Mopti au Mali, de la Kara et des Savanes au Togo et des départements de l'Atacora et de la Donga au Bénin, sont mis en œuvre de nouvelles offres de formation, des dispositifs de suivi-insertion et l'appui au développement de filières d'éco-construction à travers la commande institutionnelle. Les formations sont diversifiées et renforcées, avec l'intégration de nouveaux modules de

cours (éco-construction, mais aussi environnement, entrepreneuriat, marketing). 3 chantiers-écoles ont été organisés, et 180 jeunes sont suivis dans le cadre de dispositifs de suivi-insertion. Ces dispositifs favorisent la professionnalisation autant que l'implication des acteurs privés et publics dans les parcours d'insertion. Une démarche de plaidoyer incitant les collectivités locales à intégrer les matériaux locaux dans leurs constructions favorise le développement de la filière pierre/terre, ressource naturelle locale pour préserver l'environnement. Artisans, centres de formation et collectivités sont directement soutenus par la dotation en équipements, la formation de formateurs, l'assistance technique. Enfin, la dynamique multi-pays facilite le renforcement des échanges de compétences Sud-Sud.



LE GROUPE FIP

Le Groupe FIP – *Formation et Insertion Professionnelle* –, créé en 2013, réunit cinq organisations françaises de solidarité internationale, acteurs de la formation professionnelle : Acting for Life, Apprentis d'Auteuil, Essor, le Gret et l'IECD. Les membres du Groupe agissent dans plus de 41 pays en Afrique, Asie, Moyen-Orient et Amérique latine. Le Groupe a pour objectif principal d'améliorer l'accès à l'emploi et l'insertion économique des jeunes.

Le Groupe FIP réfléchit sur des problématiques transversales rencontrées dans les projets de développement menés par les 5 ONG. Les méthodologies, territoires, contextes de chacune des associations diffèrent, ce qui permet de riches débats, échanges et retours d'expérience. Soutenu par l'Agence française de développement (AFD) depuis 2015, le Groupe se réunit plusieurs fois par an, afin de trouver des solutions et partager des outils afin d'améliorer la qualité des projets.

Le Groupe s'est d'abord penché sur le sujet de l'entrepreneuriat des jeunes. Les membres du Groupe ont ensuite développé une réflexion partagée sur les enjeux et usages des technologies de l'information et de la communication (TIC) dans les activités de FIP. Enfin, le Groupe a choisi la thématique du genre et élaboré des actions concrètes pour l'intégration des enjeux d'égalité hommes-femmes dans les projets de formation et d'accès à l'emploi, dans les pays en développement : lutte contre les stéréotypes, prévention des causes d'abandon des jeunes au cours de leur parcours de formation, développement de carrière pour les femmes après leur parcours de formation.

Les membres du Groupe FIP mènent un travail collaboratif pour rédiger et publier régulièrement des documents de capitalisation d'expériences, des articles et un inventaire d'outils et dispositifs de bonnes pratiques.

Pour en savoir plus sur le sujet :

Deux publications rédigées par les associations membres du Groupe FIP, portant respectivement sur la contextualisation et la méthodologie des projets FIP, ont été publiées sur le site d'Acting for Life :

<https://acting-for-life.org/app/uploads/Note-contextualisation-Genre-FIP-2020.pdf>

<https://acting-for-life.org/app/uploads/Note-methodologique-Genre-FIP-2020.pdf>



Si la première étape consiste à désagréger les indicateurs de suivi et d'impact par genre, cela n'est pas suffisant. Par exemple, si l'insertion professionnelle d'une promotion un an après la fin de son cursus est de 80 % pour les hommes et de 20 % pour les femmes, cet indicateur seul ne permet pas de comprendre pourquoi il y a une telle différence. Il faut alors aller explorer les causes possibles auprès des différents acteurs intervenant sur le sujet (gestionnaires de projets, formateurs, employeurs, bénéficiaires, etc.).

Note Contextualisation Genre-FIP, Groupe FIP, 2020

SYSTÈMES ALIMENTAIRES ET ÉCOSYSTÈMES

6 050 042 €

DE BUDGET TOTAL
(Budget total pluriannuel)

CONTEXTE

La transformation des systèmes agricoles et alimentaires vers des modèles durables et résilients constitue un enjeu majeur. Longtemps marginalisée dans les agendas politiques, l'agriculture familiale peut jouer un rôle dans la transition des systèmes agricoles et alimentaires. Elle fournit 80% de la production des denrées alimentaires mondiales et est source d'emplois dans un milieu rural toujours plus frappé par l'exode des populations vers les centres urbains. Elle est également plus adaptée pour la préservation de la biodiversité et se différencie en ce sens du modèle productif intensif qui fragilise les écosystèmes et accentuent les effets du changement climatique.

ACTIONS

Acting for Life appuie la capacité des populations issues du monde agricole en Afrique de l'Ouest et en Amérique latine, à accéder et gérer durablement les ressources naturelles, humaines, matérielles et financières présentes sur leur territoire, afin de générer une activité économique. AFL met en place des actions de préservation/restauration des écosystèmes dont sont dépendantes les populations rurales et accompagne les familles paysannes, les organisations de producteurs-rices - transformateurs, et les micro-entrepreneurs pour une production diversifiée et adaptée en qualité et quantité aux standards du marché, tout en favorisant les conditions pour la transition vers une production agroécologique et biologique.

Pour répondre à ces enjeux et contribuer à la transformation des systèmes agricoles et alimentaires et garantir une meilleure équité sur les territoires, Acting for Life se fixe les priorités suivantes :

- **Développer les pratiques écologiques et résilientes** : en facilitant l'adaptation aux changements climatiques basée sur les écosystèmes (protection des écosystèmes des espaces naturels et de la biodiversité) ; et en renforçant les pratiques écologiques sur tous les maillons des filières agricoles.
- **Améliorer l'aval des filières (agricoles ou non) et promouvoir l'accès au marché des productions paysannes** : en renforçant les circuits courts, l'accès aux marchés institutionnels et à l'agriculture contractuelle auprès d'acheteurs privés ; en promouvant la certification des produits et la labellisation territoriale ; en mutualisant les fonctions de l'aval des filières (comme le stockage et la distribution) ; en renforçant les capacités pour un meilleur accès aux marchés ; et en développant l'entrepreneuriat social et solidaire.
- **Faciliter la concertation territoriale multi-acteurs et l'élaboration de politiques publiques locales facilitant la transition des systèmes agricoles et alimentaires** : à travers des actions de promotion du consommateur local et de plaidoyer en faveur de la commande publique.

AFRIQUE :

5 PROJETS EN 2021

3 PAYS CONCERNÉS

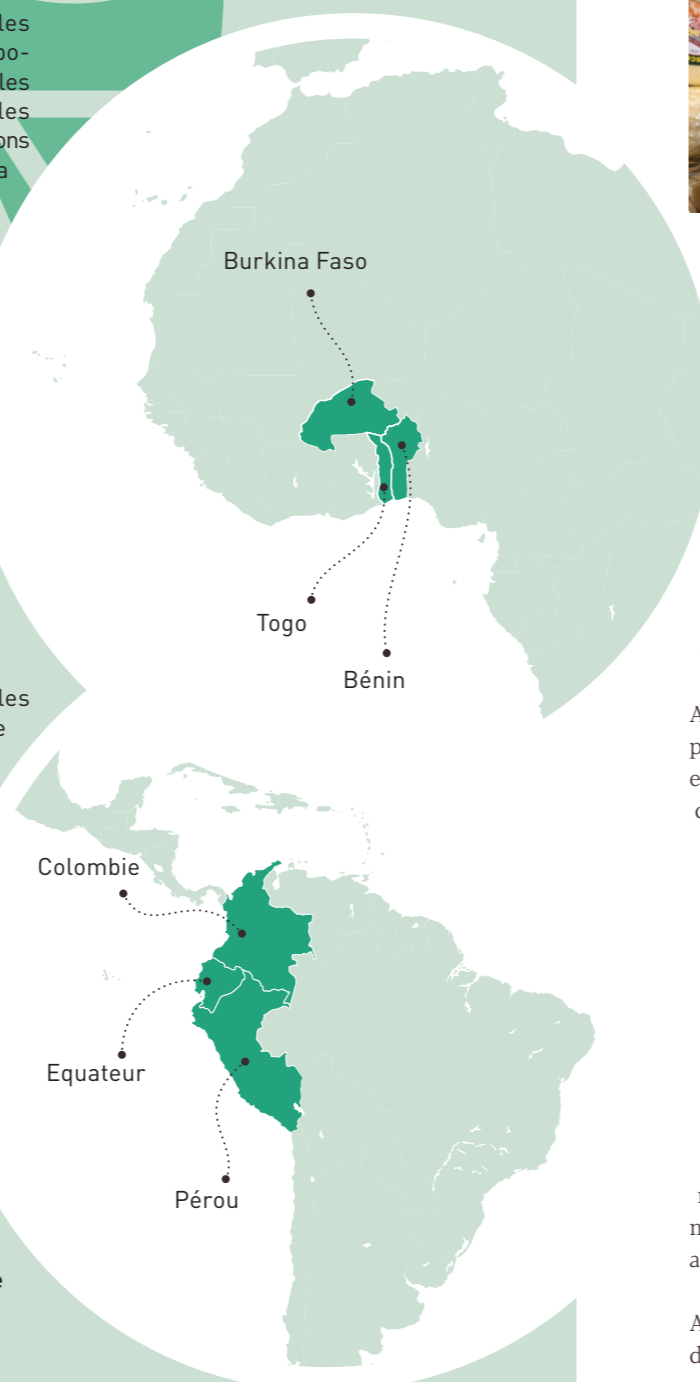
8 PARTENAIRES LOCAUX

AMÉRIQUE LATINE :

4 PROJETS EN 2021

3 PAYS CONCERNÉS

5 PARTENAIRES LOCAUX



TERSAA : Transition des Systèmes Agricoles et Alimentaires sur les Territoires Pour une alimentation durable, favoriser le développement de la production agroécologique et le consommer local

2021-2024 • BÉNIN, BURKINA FASO, TOGO, COLOMBIE, PÉROU • Budget : 3 666 400 € (dont AFD : 2 100 000 €) • Partenaires financiers : Agence française de développement (AFD), Air France, Servair et la Communauté d'agglomération Roissy-Pays de France

Bénéficiaires

7 405

PRODUCTEURS ET TRANSFORMATEURS
issus de l'agriculture familiale, dont 54 % de femmes

175

JEUNES CIBLÉS
pour la formation-insertion

270

COMMERÇANTS ET RESTAURATEURS

100

REPRÉSENTANTS D'INSTITUTIONS PUBLIQUES
hôpitaux, centres de santé, écoles



1 820 ha DE TERRES CULTIVÉES OU PÂTURAGES EN TRANSITION ÉCOLOGIQUE

L'agriculture familiale joue un rôle majeur dans la production agricole ; elle représente 80 % de la production des denrées alimentaires mondiales. De plus, elle est source d'emplois dans des milieux ruraux frappés par la migration des populations vers les centres urbains. Cependant, elle souffre d'un faible accès à des marchés commerciaux pérennes et rémunérateurs. Et, face au changement climatique, il est primordial d'améliorer la résilience de ces systèmes agricoles et alimentaires.

Acting for Life, forte de plus de dix ans d'expérience d'accompagnement au développement rural en Amérique latine et en Afrique de l'Ouest, a ainsi lancé fin 2021 un programme d'envergure sur ces deux continents, dans 5 pays, au Bénin, au Burkina Faso, au Togo, en Colombie et au Pérou.

Le programme TERSAA – *Transition des Systèmes Agricoles et Alimentaires sur les Territoires* – vise à améliorer la sécurité et la souveraineté alimentaire, à garantir l'accès à des aliments de qualité produits localement pour tous, en facilitant une meilleure articulation entre l'agriculture familiale et les marchés locaux, grâce à une meilleure maîtrise de l'aval des filières agricoles et agroalimentaires.

Afin d'améliorer la durabilité des systèmes de production et de transformation, des pratiques durables et résilientes sont diffu-

sées et adoptées : formations en agroécologie, aménagements agricoles et équipements agroalimentaires plus respectueux de l'environnement, formations en démarche qualité et certification des produits. Acting for Life et ses partenaires locaux soutiennent ainsi les producteurs et transformateurs pour la transition agroécologique et pour l'amélioration de la productivité. Les producteurs seront également formés et accompagnés dans la gestion entrepreneuriale – commercialisation, promotion et distribution des produits – selon les principes de l'économie sociale et solidaire. Une attention particulière est portée sur l'inclusion des jeunes et des femmes, notamment à travers la mise en place de dispositifs de formation-insertion.

Les acteurs locaux – producteurs agricoles, transformateurs, distributeurs, communes, acheteurs du secteur public et privé, consommateurs – sont sensibilisés aux enjeux du territoire, afin de faciliter les partenariats commerciaux en faveur de filières durables et la mise en œuvre de politiques publiques locales au bénéfice d'une amélioration de l'alimentation. Une capitalisation croisée sur les stratégies de commercialisation appliquées par les organisations paysannes est menée sur les deux continents, en collaboration avec l'Institut de recherche pour le développement (IRD).

Le programme TERSAA a été officiellement lancé lors de deux ateliers multi-acteurs, en Colombie fin 2021 et au Togo début 2022.

NOS PARTENAIRES LOCAUX

BURKINA FASO : Confédération Paysanne du Faso (CPF) et OCADES Bobo-Dioulasso

BÉNIN : Groupement Intercommunal des Collines (GIC)

TOGO : Entreprises Territoires et Développement (ETD) et Organisation pour l'Alimentation et le Développement Local (OADEL)

PÉROU : Asociación Jesús Obrero (CCAIJO)

COLOMBIE : Instituto Mayor Campesino (IMCA) et Asociación de Productores Ecológicos de Planadas (ASOPEP)

Comment lutter contre l'insécurité alimentaire et nutritionnelle ?

2019-2021 • BURKINA FASO • Budget : 264 771 € (projet pilote) • Partenaires financiers : Air France, Comité Français pour la Solidarité Internationale (CFSI) / Fondation de France

Depuis 2016 au Burkina Faso, les collectivités sont les commanditaires pour l'achat des denrées brutes destinées aux cantines scolaires. L'objectif du projet AMIAGRI – *Accompagnement des Acteurs sur les Marchés Institutionnels Agricoles* – est de promouvoir des partenariats durables et équitables entre organisations de producteurs et collectivités locales, en vue de développer l'approvisionnement des cantines publiques en produits agricoles locaux de qualité, dans 17 communes de la région des Cascades au Burkina Faso. Acting for Life et ses partenaires ont ainsi proposé des formations aux producteurs pour répondre efficacement aux appels d'offres : augmenter la quantité et la qualité de leur production, respecter les normes, améliorer la durée de conservation de leurs produits, etc.

NOS PARTENAIRES LOCAUX

Confédération Paysanne du Faso regroupe 15 faitières du pays et œuvre pour une agriculture familiale durable, productive et compétitive.

Inades Formation Burkina

L'Institut Africain pour le développement économique et social agit pour le développement agricole, la décentralisation, la gestion des ressources naturelles, le financement du monde rural et la communication paysanne.

Les organisations de producteurs ont eu accès à de nouveaux débouchés commerciaux auprès d'institutions publiques mais aussi de structures privées. Elles ont également constitué un réseau d'approvisionnement-distribution, qui regroupe les organisations de producteurs, de transformateurs mais aussi les commerçants, restaurateurs, hôteliers, transporteurs, etc., pour partager les informations et mutualiser les productions agricoles, les moyens de transport et les infrastructures. Suite à la pandémie et à ses conséquences – hausse des prix des denrées à cause de l'inflation, report de nombreuses activités –, le projet AMIAGRI se prolonge grâce au soutien du CFSI, sous le nom de RESIST – *Résilience des systèmes alimentaires sur les territoires* – au Burkina Faso.

Bénéficiaires

1050 PRODUCTEURS AGRICOLES ET TRANSFORMATEURS

350 FEMMES des Associations de mères éducatrices

5000 ÉCOLIERS

35 COMMERÇANTS

1 MILLION DE CONSOMMATEURS



Intégrer les enjeux environnementaux à un développement économique et solidaire

2019 – 2021 • PÉROU • Budget : 281 333 € • Partenaires financiers : Air France

Bénéficiaires

730 PRODUCTEURS-RICES de lait et de cochons d'Inde

88 FAMILLES ET ENTREPRISES familiales productrices de produits laitiers, champignons et pommes de terre natives

10 ASSOCIATIONS de producteurs-rices formés

40 ENTREPRISES FAMILIALES ont accès au crédit financier

Grâce à la structuration des filières stratégiques de production et à la construction de districts agroécologiques par les acteurs locaux, le projet TADESS – *Transition vers une Agriculture Durable et une Économie Sociale et Solidaire* –, vise à augmenter les revenus des communautés rurales dans la province de Cuzco (à Ocongate, Ccatca et Andahuaylillas). Fondé sur 4 axes – la production, la commercialisation, la concertation locale et l'accès au crédit – le projet accompagne les entreprises familiales au niveau technique pour améliorer la qualité et la rentabilité de leur production. Producteurs et productrices de lait et de cochons d'Inde ont été formés en gestion entrepreneuriale et accompagnés pour la commercialisation, aux niveaux local et national. De nouvelles filières ont été développées et structurées et une production agricole diversifiée a été encouragée pour assurer la souveraineté alimentaire du territoire. Le partenaire local CCAIJO achète une partie de la production de fromages à un prix plus élevé que celui du marché, pour les affiner et les commercialiser à travers la marque « D'Ausangate » selon les principes de l'économie sociale et solidaire qui prévoit une redistribution des bénéfices sur le territoire. Les organisations de producteurs ont été renforcées et ont participé avec CCAIJO aux espaces de concertation locale pour promouvoir une politique de développement agroécologique et le développement d'un label territorial.



NOTRE PARTENAIRE LOCAL

Asociación Jesús Obrero (CCAIJO) vise à améliorer les conditions de vie des habitants de Quispicanchi, un territoire historiquement pauvre et marginalisé.

Pour une alimentation saine, acheter et consommer local

2019 – 2022 • BÉNIN, TOGO • Budget : 300 691 € (projet pilote) • Partenaires financiers : Air France, Servair, Comité Français pour la Solidarité Internationale (CFSI) / Fondation de France, Fondation AnBer

Afin d'améliorer les conditions de vie et la sécurité alimentaire au Bénin et au Togo, et face à la croissance rapide des villes, le projet FAPAMI – *Faciliter l'Accès des Produits Agricoles locaux aux Marchés Institutionnels* – vise à professionnaliser l'agriculture familiale, à développer des débouchés commerciaux pour les produits agricoles locaux, notamment en production agroécologique, et à offrir aux familles paysannes un revenu stable et durable. Il assure aux maraîchers des équipements d'irrigation et des formations sur les normes de production agroécologique. Les productions de fruits et de légumes sont certifiées « qualité biologique » par un système participatif de garantie (SPG). Aussi, des formations ont été dispensées en hygiène sanitaire et qualité, et des équipements ont été fournis auprès des unités de transformation agroalimentaire. L'action vise également à l'amélioration de la distribution, de la commercialisation et contractualisation auprès d'entreprises privées. Pour mutualiser l'offre des producteurs, une centrale de distribution de produits alimentaires transformés a été créée au Togo. Enfin, des actions de communication incitant à la consommation massive de produits locaux sains ont été déployées. Malgré les effets négatifs de la pandémie, les organisations de producteurs (AMAP) et transformateurs ont amélioré leur résilience en stabilisant leurs productions (volumes importants, qualité et régularité) et en développant des partenariats commerciaux équitables avec le secteur privé, notamment l'entreprise Servair au Togo et au Bénin.

Bénéficiaires

100 PRODUCTEURS AGRICOLES

250 COMMERÇANTS points de vente, restaurants, hôtels, supermarchés, 3 écoles

40 000 CONSOMMATEURS

NOS PARTENAIRES LOCAUX

Organisation pour l'Alimentation et le Développement Local (OADEL), partenaire d'AFL au Togo depuis 2015, œuvre pour la promotion du droit à l'alimentation par le biais de la consommation de produits agricoles locaux transformés et emballés.

Hortitechs Développement, ONG béninoise, a pour objectif de renforcer une horticulture familiale, à la fois résiliente aux aléas climatiques et respectueuse de l'environnement.

AMAP Bénin et AMAP Togo

ALMA

Restaurer l'écosystème de la Ciénaga de Zapatosa pour favoriser la sécurité alimentaire

2019 – 2021 • COLOMBIE • Budget : 428 000 € • Partenaires financiers : Air France, Fundación Alma, TNC The Nature Conservancy

Chiffres clés

300 PERSONNES BÉNÉFICIAIRES

50 POTAGERS FAMILIAUX

50 ha RESTAURÉS ET PROTÉGÉS

1 BANQUE DE SEMENCES COMMUNAUTAIRE

Le projet ALMA porte sur la restauration écologique participative du marais de Zapatosa, une zone humide riche en biodiversité, dont les socio-écosystèmes sont vulnérables face au changement climatique. Reforestation, mise en place de réseaux de systèmes agroforestiers familiaux, de potagers productifs résilients, de pépinières communautaires et d'une banque de semences pour assurer la sécurité alimentaire du territoire sont autant d'actions mises en œuvre par le projet. Grâce à une gestion durable, le marais régénéré permet aux familles de pêcheurs de subvenir à leurs besoins et de se protéger contre les crues. Le projet vise également à mettre en place une gouvernance qui promeut une gestion territoriale intégrée multi-acteurs couvrant les trois zones d'intervention du projet, les communautés de Sempegua, Saloa et la Mata (municipalité de Chimichagua, Cesar). Le projet se poursuit en 2022 pour améliorer la résilience environnementale, la sécurité et la souveraineté alimentaire des communautés face aux impacts du changement climatique avec comme objectifs d'assurer la conservation et la restauration des écosystèmes et un développement économique inclusif et durable.



NOTRE PARTENAIRE LOCAL

Depuis plus de 30 ans, la **Fundación Alma** œuvre pour la protection et la préservation des ressources naturelles notamment dans le bassin versant du fleuve Magdalena dans le nord de la Colombie.

RAPPORT FINANCIER EXERCICE 2021

Tous les ans, les comptes d'Acting for Life sont certifiés et audités par notre commissaire aux comptes. Depuis 2018, le Cabinet Deloitte est l'auditeur d'Acting for Life. Les comptes sont ensuite publiés au Journal Officiel. La présentation suivante est le résumé de notre activité sur l'année 2021. Les projets co-financés par des bailleurs institutionnels font également l'objet d'audits réguliers d'analyse et de vérification des dépenses. Dernièrement, afin de mieux refléter l'activité pluriannuelle d'Acting for Life, qui gère des projets sur plusieurs années, un suivi par projet des engagements donnés et reçus est mis en place, conformément aux règles comptables des associations. Les états financiers présentés reflètent l'activité de l'exercice ainsi que la position des engagements en fin d'année.

Rappel

En 2020, l'application du règlement ANC 2018-06 constitue un changement de méthode comptable.

Pour Acting for Life, ce nouveau règlement affecte la présentation des comptes au bilan et au compte de résultat ainsi que quelques modifications de tableaux de l'annexe.

De plus, on constate que les mouvements de fonds dédiés ont été réaffectés au résultat d'exploitation ce qui permet d'obtenir une meilleure lisibilité du résultat d'exploitation.

Enfin, le dernier changement significatif a constitué à scinder les contributions financières des concours publics et autres subventions d'exploitation.

L'actif

L'actif détaille le patrimoine de l'association qui est composé essentiellement de subventions à recevoir (rubrique « autres créances ») et de trésorerie.

Les subventions à recevoir ont diminué de 12% par rapport à 2020, ce qui signifie qu'en 2021 les subventions reçues ont été moins importantes que les subventions consommées. En effet, certains projets en fin de cycle se renouvellent dans des délais plus longs (READY avec NORAD, PROFIL avec l'AFD...).

Par ailleurs, les disponibilités ont baissé de 12% à 9 732 K€ : une partie des subventions à recevoir est attendue en 2022.

Le passif

Les fonds dédiés et les PCA se sont globalement maintenus en 2021 : -13% de fonds dédiés et -14 % de PCA. Des projets de « soudure », de moins grandes ampleurs, ont pris place, tels que PROFIL Jeunes et RESIST. En revanche, les financements de 2 projets se sont confirmés en fin d'année :

- le programme TERSAA – Transition des Systèmes Agricoles et Alimentaires sur les Territoires – couvrant 6 pays d'Afrique et d'Amérique latine, cofinancé par l'AFD à hauteur de 2 100K€,

- et le projet BIDA – Biodiversité, Inclusion, Développement durable et Eau – pour l'Equateur, cofinancé par la délégation locale de l'Union Européenne à hauteur de 845 K€ qui démarre en 2022.

Bilan

Le bilan traduit la situation d'Acting for Life au 31 décembre 2021

En K Euros	2021 brut	Amt & Prov	2021 net	2020 net	Var.	Var. %
ACTIF						
Actif immobilisé						
Immobilisations incorporelles	14	9	5	6	(1)	-16%
Immobilisations corporelles	55	51	4	8	(4)	-48%
Actif circulant						
Autres créances	4 988		4 988	5 701	(712)	-12%
VMP	18		18	18		
Disponibilités	9 732		9 732	11 024	(1 292)	-12%
Charges constatées d'avance	14		14	9	5	59%
TOTAL ACTIF	14 821	60	14 761	16 766	(2 004)	-12%

PASSIF						
Fonds propres						
Fonds propres sans droit de reprise	15		15	15		
Fonds propres avec droit de reprise	2 052		2 052	2 023	29	1%
Autres réserves				110	(110)	-100%
Résultat de l'exercice	2		2	29	(26)	-92%
PRC						
Fonds dédiés	3 744		3 744	4 318	(574)	-13%
Dettes						
Emprunts et dettes assimilées	1 348		1 348	1 452	(105)	-7%
Fourn. et comptes rattachés	154		154	190	(36)	-19%
Dettes fiscales et soc.	109		109	58	51	+87%
Autres dettes	15		15	31	(16)	-52%
PCA	7 322		7 322	8 539	(1 217)	-14%
TOTAL PASSIF	14 761		14 761	16 766	(2 004)	-12%

Compte de résultats

En K Euros	2021	2020	Var.	Var. %
PRODUITS D'EXPLOITATION				
Subventions d'exploitation	1 310	1 133	177	16%
Contributions financières	4 249	4 889	-639	-13%
Reprises sur amortissements, dépréciations, provisions et transferts de charges	267	173	93	54%
Utilisation des Fonds dédiés	1 621	1 456	165	11%
Autres produits	18	41	-23	-56%
Total des produits d'exploitation (I)	7 465	7 692	-227	-3%
CHARGES D'EXPLOITATION				
Autres charges externes	796	578	218	38%
Impôts, taxes et versements assimilés	73	88	-15	-17%
Salaires et traitements	942	974	-32	-3%
Charges sociales	354	368	-14	-4%
Dotations aux amortissements	5	6	-1	-13%
Dotations aux provisions				
Report en Fonds dédiés	1 047	982	65	7%
Autres charges	4 246	4 669	-423	-9%
Total des charges d'exploitation (II)	7 463	7 665		
1 - RÉSULTAT D'EXPLOITATION (I-II)	2	28		
PRODUITS FINANCIERS (III)		1	-1	-95%
CHARGES FINANCIÈRES (IV)				
2 - RÉSULTAT FINANCIER (III-IV)		1	-1	-95%
3 - RÉSULTAT COURANT AVANT IMPÔT (I-II+III-IV)	2	29	-26	-92%
PRODUITS EXCEPTIONNELS (V)				
CHARGES EXCEPTIONNELLES (VI)				
4 - RÉSULTAT EXCEPTIONNEL (V-VI)				
Total des produits (I+III+V)	7 465	7 694	-227	-3%
Total des charges (II+IV+VI)	7 463	7 665	-201	-3%
5 - EXCÉDENT OU DÉFICIT	2	29	-25	-92%



Les ressources

Au 31/12/2021, les ressources s'élèvent à 7 466 K€, stables par rapport à 2020.

Les subventions publiques, enregistrées pour les projets, s'élèvent à 4 089 K€ au 31/12/21 et correspondent aux subventions publiques consommées en 2021, dont 1 309 K€ correspondant aux financements publics français, et 2 780 K€ correspondant aux financements publics européens : UE et Coopération norvégienne (NORAD).

Les emplois

Les charges d'exploitation sont constituées pour 57% des subventions accordées par l'association dans le même ordre de grandeur qu'en 2020 (60%). Il s'agit essentiellement des transferts de fonds versés aux partenaires locaux de mise en œuvre des projets. En 2021, les transferts aux partenaires sur le terrain ont été réalisés principalement dans le cadre des projets PAMOBARMA (1 658 K€), PRECIT (473 K€) et READY (363 K€).

Les ressources affectées au projet représentent plus de 90% des charges d'exploitation.

Événements postérieurs à la clôture

L'approfondissement de la crise géopolitique et sécuritaire au Sahel, et notamment au Mali et au Burkina Faso, risque d'avoir un impact sur l'activité de l'association en 2022. En effet, les projets en cours ou les projets qui doivent être lancés dans ces deux pays sont susceptibles d'être retardés voire arrêtés. Dès lors, cette réduction d'activité, si elle était effective, pourrait avoir un effet négatif sur les comptes de l'association en 2022. Ce risque fait l'objet d'un suivi régulier et de mesures conservatoires pour en réduire l'impact potentiel.

PARTENAIRES INSTITUTIONNELS

Grâce au soutien de ses partenaires financiers, et fort d'une expertise reconnue dans le domaine du développement économique et territorial dans les pays du Sud, Acting for Life peut mener à bien ses programmes d'intervention, les pérenniser et participer à la réalisation des objectifs de développement (ODD) durable des Nations unies. Au nom des organisations de la société civile engagées auprès d'AFL et de nos équipes, nous vous remercions.



Établissement public au cœur du dispositif français de coopération, l'Agence française de développement (AFD) agit depuis 1941 pour lutter contre la pauvreté et favoriser le développement. L'AFD est un partenaire financier historique d'Acting for Life en Afrique et en Amérique latine. Par son soutien, l'AFD participe à l'émergence de programmes régionaux et nationaux d'envergure sur des thématiques stratégiques pour Acting for Life, dans le cadre du montage de formation qualifiante, et autour d'enjeux de développement économique territorial en lien avec la filière agropastorale dans la région sahéenne.



Dispositif de l'aide humanitaire et de l'aide au développement du gouvernement britannique, le Department for International Development (DFID) s'engage dans le renforcement du développement durable et de la lutte contre la pauvreté dans le monde. Reconnue pour son expertise de la région sahéenne, Acting for Life bénéficie du soutien du DFID depuis 2013 pour ses actions menées autour des problématiques de mobilité du bétail et du développement de la filière en Afrique de l'Ouest.



Depuis 2017, la Communauté d'agglomération Roissy Pays de France et Acting for Life ont décidé d'engager plusieurs années de collaboration. La proximité géographique des deux entités et le partage d'une vision commune des enjeux de la solidarité internationale ont contribué à la naissance de cette relation de partenariat. Ainsi Roissy Pays de France s'est engagée dans la démarche de soutien au développement économique et territorial des populations les plus vulnérables en Amérique latine et en Afrique de l'Ouest.



L'Union européenne, à travers le service de la Commission européenne chargé des partenariats internationaux, participe au développement de politiques destinées à réduire la pauvreté dans le monde, à assurer le développement durable et à promouvoir la démocratie, la paix et la sécurité. Depuis plusieurs années, l'Union européenne soutient Acting for Life en Afrique et en Amérique latine sur l'ensemble des enjeux stratégiques.



L'agence norvégienne de coopération pour le développement (NORAD) relève du Ministère norvégien des Affaires Étrangères. Ses principaux champs d'action sont l'éducation, l'environnement, l'adaptation aux changements climatiques, le soutien à la démocratie, l'accès à la santé et aux énergies renouvelables. Le NORAD soutient Acting for Life depuis 2017 pour ses actions en faveur de la formation et de l'insertion professionnelle en Afrique.



La Communauté Économique des États de l'Afrique de l'Ouest est une organisation visant à promouvoir la coopération économique et politique entre ses quinze États membres. Afin de pérenniser le développement économique et social et d'améliorer le niveau de vie des populations, elle accompagne Acting for Life dans ses actions en Afrique de l'Ouest.

PARTENARIATS AVEC DES EXPERTS ET CENTRES DE RECHERCHE

AFL a noué depuis des années des partenariats avec des experts et des centres de recherche en Europe et est membre de réseaux « métiers » français et internationaux.

- CIRAD (Centre de Coopération Internationale en Recherche Agronomique pour le Développement), ARED (Associates in Research and Education for Development), NCG (Nordic Consulting Group), Alliance des Avocats pour les Droits de l'Homme, ESSEC, Université de Toulouse Capitole, Université Catholique de Louvain (Belgique).
- Coordination Humanitaire et développement, Coordination Sud, Microassurance Network (gestion des risques), Plateforme des connaissances pastorales de la FAO (Organisation des Nations unies pour l'alimentation et l'agriculture).

PARTENAIRES FINANCIERS PRIVÉS

Acting for Life a noué depuis plusieurs années des relations de confiance avec ses partenaires financiers privés, qu'ils soient entreprises, fondations d'entreprises, fondations familiales ou grands donateurs. Le soutien de nos mécènes est un véritable effet de levier pour mener des projets pilotes ou de nouvelles approches qui pourront être développés à grande échelle et co-financés par les bailleurs publics.



Partenaire de l'ONG Acting for Life depuis plus de 40 ans, Air France a inscrit son partenariat de long terme en Afrique, en Amérique latine et en Asie dans la mise en place de programmes de développement économique et territorial, de soutien aux petits producteurs éleveurs et agriculteurs, et d'insertion et formation professionnelle au profit des populations les plus défavorisées. Véritable levier économique, le soutien d'Air France a permis de réaliser des études et d'initier des projets sur des territoires en suivant des approches innovantes permettant de lancer des programmes plus importants avec des partenaires institutionnels publics.



L'ONG Acting for Life bénéficie d'un soutien financier de la Fondation de France à travers le dispositif PFAFO « Programme d'Appui à l'Agriculture Familiale en Afrique de l'Ouest » dans le cadre de ses actions au Togo, Bénin et Burkina Faso. La Fondation de France, en partenariat avec le Comité Français pour la Solidarité Internationale (CFSI) valorise et promeut ainsi les initiatives d'organisations africaines et internationales visant à développer une agriculture familiale durable et dynamique, apte à nourrir les villes d'Afrique de l'Ouest en pleine expansion.



GROUPE ADP

Le Groupe ADP est un leader mondial de la conception, de la construction et de l'exploitation d'aéroports. Partenaire historique de l'ONG Acting for Life, le Groupe ADP soutient l'équipe et les projets grâce à la mise à disposition de locaux au sein de l'aéroport de Paris - Le Bourget. Ce partenariat contribue grandement à la stabilité et à la pérennité des actions portées par l'association.



Leader français de la restauration et des métiers de la logistique du transport aérien, SERV AIR soutient depuis plusieurs années l'ONG Acting for Life. En 2019, cette entreprise de 10 000 salariés a renforcé son accompagnement à la démarche de développement portée par Acting for Life, sur ses actions de développement agricole durable en Afrique.



Partenaire historique et engagé, la fondation privée reconnue d'utilité publique AnBer agit dans la lutte contre la pauvreté à travers le soutien aux projets dans la santé, l'éducation, le travail, la lutte contre la misère. Ses fondateurs, toujours disposés à soutenir les approches innovantes visant la création d'emploi et l'entrepreneuriat local des populations les plus marginalisées, ont soutenu de nombreux projets en Afrique, en Amérique latine et en Asie sur tous les axes stratégiques d'Acting for Life.



La Fondation Caritas France est la première fondation abritante dédiée à la lutte contre la pauvreté et l'exclusion depuis sa création en 2009. Elle a soutenu de nombreux projets d'Acting for Life, notamment en Afrique autour des problématiques de formation et d'insertion professionnelle. Thématique pour laquelle elle accorde un intérêt particulier, elle accompagne Acting for Life dans son processus de renforcement des formations qualifiantes dans la région ouest-africaine.



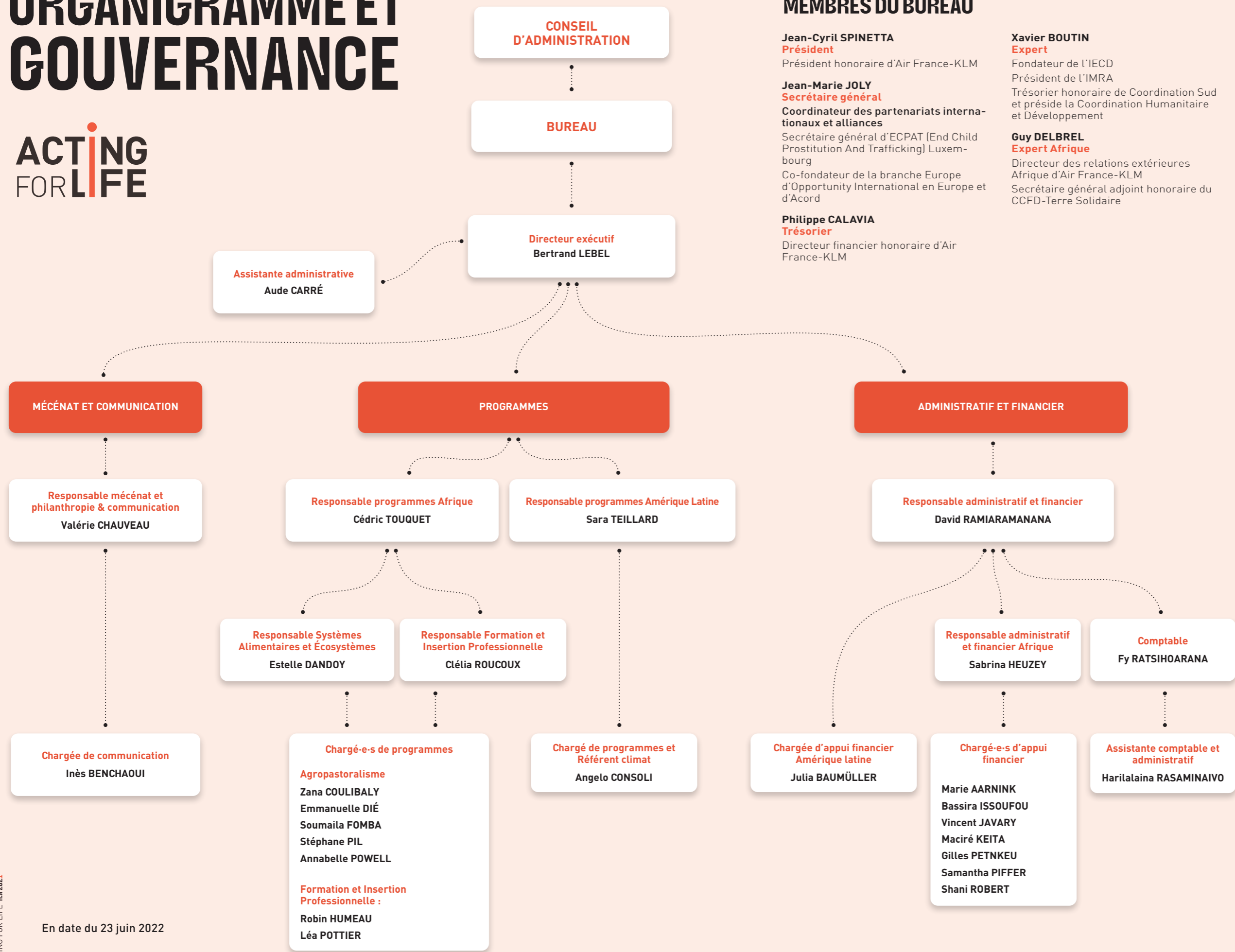
La Fondation Ditumba, sous égide de la Fondation Caritas France, finance la formation professionnelle de jeunes défavorisés, prioritairement en Afrique subsaharienne. Depuis 2017, elle soutient l'ONG Acting for Life sur un projet de renforcement des programmes d'enseignement technique et professionnel, et d'amélioration de l'insertion professionnelle des jeunes, éloignés de l'emploi, au Burkina Faso dans trois secteurs clé du marché local : électricité photovoltaïque, plomberie et activités agricoles.



Créée en 2011, la Fondation Motul Corazón, sous l'égide de la Fondation de France, a pour but d'aider les jeunes défavorisés ou en difficulté. Depuis 2016, la Fondation Motul Corazón soutient un projet de formation et d'insertion professionnelle aux métiers de la pierre porté par l'ONG Acting for Life au Mali.

L'association souhaite remercier tous ceux qui se sont engagés, s'impliquent et s'investiront encore à ses côtés pour lutter contre la pauvreté et l'exclusion des populations locales en Afrique et en Amérique latine.
Reconnue d'utilité publique depuis le 11 mars 2002, vos dons à Acting for Life sont déductibles.

ORGANIGRAMME ET GOUVERNANCE



MEMBRES DU BUREAU

Jean-Cyril SPINETTA
Président
Président honoraire d'Air France-KLM

Jean-Marie JOLY
Secrétaire général
Coordinateur des partenariats internationaux et alliances
Secrétaire général d'ECPAT [End Child Prostitution And Trafficking] Luxembourg
Co-fondateur de la branche Europe d'Opportunity International en Europe et d'Acord

Philippe CALAVIA
Trésorier
Directeur financier honoraire d'Air France-KLM

Xavier BOUTIN
Expert
Fondateur de l'IECD
Président de l'IMRA
Trésorier honoraire de Coordination Sud et préside la Coordination Humanitaire et Développement

Guy DELBREL
Expert Afrique
Directeur des relations extérieures Afrique d'Air France-KLM
Secrétaire général adjoint honoraire du CCFD-Terre Solidaire

ADMINISTRATEURS

Emile BOURDIN
Président fondateur d'ONGs de développement
Président honoraire de l'Université catholique d'Angers

Nicolas BUTTET
Ancien avocat et député suisse
Fondateur des instituts Philanthropos et Ecophilos de Fribourg et de la Fraternité Eucharistein

Henri-Michel COMET
Directeur général adjoint du Groupe ADP
Administrateur de la Fondation Belem

Boris ELOY
Directeur marketing, communication et innovation de Servair
Président honoraire de Communication et Entreprise

Yves EZANNO
Secrétaire général du BAR France (Board of Airlines Représentatives)
Directeur honoraire d'UTA

Michel ENNESSER
Président directeur général honoraire de Servair

Bernard-Marie GEFFROY
Dirigeant « Aux captifs, la Libération »
Accompagnateur spirituel

Lorraine KIHIL
Directrice de Vosj'Innove
Directrice exécutive honoraire d'Acting for Life

Haïm KORSIA
Grand Rabbín de France
Académicien Morale et sociologie

Philippe LE GOFF
Directeur des Ressources Humaines honoraire des PNC d'Air France

Bernard LEMETTRE
Président honoraire du « Mouvement du Nid »
Diacre à Wattrelos

Jean-Pierre SAUVAGE
Président du BAR France (Board of Airlines Représentatives)

François VELLAS
Professeur d'Economie internationale à l'Université de Toulouse Capitole
Responsable des relations internationales de l'Université.

Pascal DOLL
Président de la Communauté d'agglomération - Roissy Pays de France

Pascal ZADIKIAN
Responsable Achats & Logistique réseau Afrique de Servair

Komi ABITOR
Directeur Général d'Entreprises Territoires et Développement (ETD)

En date du 23 juin 2022

Découvrez les publications et les actualités d'Acting for Life

PUBLICATIONS ET RAPPORTS D'ACTING FOR LIFE



Création d'un marché à bétail : étude sur les besoins, les impacts sur l'espace rural et le développement socio-économique

Monographie du marché à bétail de Glazoué, au Bénin. Projet PREDIP

→ <https://acting-for-life.org/app/uploads/Monographie-MAB-Glazoue%CC%81..pdf>



Partenariat Organisations de Producteurs et Intercollectivités pour la filière bétail-viande du Nord Bénin

Article de Cédric Touquet, responsable des Programmes Agropastoraux, paru dans la revue Grain de Sel. Décembre 2021.

→ <https://acting-for-life.org/organisations-producteurs-intercollectivites-filiere-betail-viande/>



Premier bilan du projet READY sur la formation des jeunes : des résultats très encourageants

Bilan du suivi post formation des jeunes issus de la promotion I

→ <https://acting-for-life.org/bilan-suivi-post-formation-ready/>



Soutenir la commande publique de produits agricoles

Plaquette de plaidoyer sur les marchés institutionnels pour des systèmes alimentaires territorialisés durables dans la région des Cascades au Burkina Faso. Projet AMIAGRI.

→ <https://acting-for-life.org/soutenir-la-commande-publique-de-produits-agricoles/>

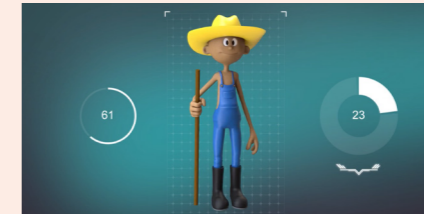
PARUTIONS DANS LA PRESSE NATIONALE ET À L'ÉTRANGER



Ce système de production millénaire a toujours fait preuve d'adaptation et de résilience

Article de Delphine Bousquet, journaliste indépendante au Bénin, sur le bilan du projet PREDIT.

→ <https://acting-for-life.org/bilan-projet-predit/>



Une approche territoriale pour le développement de la filière agropastorale

Vidéo d'animation sur l'approche territoriale reposant sur la collaboration entre les organisations professionnelles (OP) et les intercollectivités dans le cadre du projet PAMOBARMA.

→ <https://acting-for-life.org/une-approche-territoriale-pour-le-developpement-de-la-filiere-agropastorale/>



Témoignage d'Adama Dicko, jeune diplômée devenue experte en électricité bâtiment

Reportage tourné dans le cadre du projet READY, au Burkina Faso. Bravo à elle !

→ <https://www.youtube.com/watch?v=nJqSWNG9Eec&t=418s>



Le programme TERSAA officiellement lancé

Article de E.H.M. Boukari, paru dans le Togopresse, grand quotidien national.

→ <https://togopresse.tg/le-programme-tersaa-officiellement-lance/?fbclid=IwAR1G6QfmPsp0TCU6EnPiX1bJ1MAB2MSs819OCYV1JtFbhdhmfCE08hFXn5M8s>

VIDÉOS ET INTERVIEWS



Favoriser une agriculture familiale durable pour offrir des mets de qualité

Agir sur les systèmes alimentaires des territoires. Projet PARMi. ©Agridigitale

→ <https://acting-for-life.org/alimentation-locale/>



Comment développer les filières lait et cochons d'Inde au Pérou ?

Favoriser la construction de territoires productifs agroécologiques. Projet TADESS. ©Marco Simola

→ <https://acting-for-life.org/territoires-productifs-agroecologiques/>



Focus sur le nouveau programme TERSAA et la plus-value d'Acting for Life

Interview de Pedro Ojeda, chargé de projet de notre partenaire IMCA.

→ <https://acting-for-life.org/interview-pedro-ojeda-imca/>

ARTICLES PARUS DANS LE MAGAZINE AIR FRANCE

Manger mieux et local!

Avec l'appui d'Air France, Acting for Life soutient une industrie agroalimentaire basée sur les produits du territoire pour consommer mieux et améliorer la sécurité alimentaire.

Eat better, eat local! With help from Air France, Acting for Life supports an agro-food industry based on local products, for better quality and improved food security. Eating a well-balanced, quality diet and consuming local, chemical-free products promotes a healthy lifestyle among rural families. It also offers outlets for producers, by encouraging local economies and livelihoods. For more than a decade, Acting for Life and its partners in West Africa (Togo, Benin, Burkina Faso) and in Latin America (Colombia, Peru) have assisted producers, consumers and community groups providing technical and organizational support for "value-added food" in their regions. Another essential aspect: the programs create bonds and exchange among the public institutions, contributing to sustainable and supportive food systems.

Magazine Air France, Article SAE, janvier/février 2021

→ <https://acting-for-life.org/manger-mieux-et-local/>

Renforcer la cohésion sociale

Face au changement climatique et à un environnement sécuritaire complexe, Air France soutient les actions d'Acting for Life contribuant à un apaisement à la frontière entre le Mali et le Burkina Faso.

Strengthening social cohesion In response to climate change and a complex security environment, Air France supports the initiatives of Acting for Life, with the aim of achieving peace along the border between Mali and Burkina Faso. The nature of more extensive conflicts on the border between Mali and Burkina Faso can often be traced to problems of access to natural resources. The goal of the project conducted with a consortium of civil society organizations aims to foster social cohesion and socioeconomic stability along the border territories so that the local populations can live in peace. To encourage the exchange of practices and knowledge between these regions, areas for dialogue open to all participants in the Invesco sector will be created, and strategic improvements will increase productivity. The goal is to help more than 15,000 agro-pastoral households dealing with climate change in drylands to increase their resilience.

Magazine Air France, Article Agropastoralisme, septembre 2021

→ <https://acting-for-life.org/renforcer-la-cohesion-sociale/>



LISTE DES PROJETS



FORMATION ET INSERTION
PROFESSIONNELLE



AGROPASTORALISME



SYSTÈMES ALIMENTAIRES
ET ÉCOSYSTÈMES

PAYS	ANNÉE	PROJET	PARTENAIRES SUR LE TERRAIN	PAGE
Burkina Faso	2019-2021	AMIAGRI - Accompagnement des acteurs sur les marchés institutionnels agricoles	INADES, CPF	20
	2019-2021	PASRAP - Projet d'appui à la stabilisation des régions Sahel, Nord et Est du Burkina Faso	APESS, RECOA	12
	2018-2021	PROFIL - Projet d'appui à l'insertion socioéconomique des jeunes burkinabés dans la région de l'Est	TinTua, RECOA Est, ARFA	15
	2017-2021	READY - Raising employment access and development for youth	OCADES, TinTua	15
	2021- 2021	RESIST - Pour une meilleure résilience des systèmes alimentaires sur les territoires au Burkina Faso	CPF	20
	2018-2021	RUFSTA - Répondre à l'urgence et faciliter la stabilisation des territoires agropastoraux au Burkina Faso (régions Sahel et Est)	RECOA	13
	Colombie	2019-2021	ALMA - Préservation et gestion durable de l'écosystème de la Ciénaga de Zapatos	Fundación ALMA
Côte d'Ivoire	2019-2021	PAP-Bio Comoé - Gestion durable, participative et intégrée en lien avec la préservation de la biodiversité des territoires périphériques du Parc national de la Comoé	Nitidae, OPEF, VSF	12
Équateur	2017-2021	REACTIV - Réactivation de l'économie locale des provinces équatoriennes de Manabi et Esmeraldas	CEFODI, SOS FAIM	9
Mauritanie	2019-2022	GITE - Gestion Intercommunale de l'environnement pour l'adaptation agro-sylvo-pastorale au changement climatique	GNAP, GRDR	13
Pérou	2019-2021	TADESS - Transition vers une agriculture durable et une économie sociale et solidaire	CCAIJO	21
Sénégal	2019-2022	FEDI - Formation, emploi, développement et insertion dans le département de Saint Louis	Diapalante	16

PAYS	ANNÉE	PROJET	PARTENAIRES SUR LE TERRAIN	PAGE
Multipays Bénin, Burkina Faso, Togo, Colombie, Pérou	2021 - 2024	TERSAA - Transition des systèmes agricoles et alimentaires sur les territoires	CCAIJO, ASOPEP, CPF, ETD, GIC, IMCA, OADEL et OCADES Burkina/Bobo-Dioulasso	19
Multipays Bénin, Burkina Faso, Côte d'Ivoire, Ghana, Guinée, Mali, Niger, Nigeria, Togo	2018-2022	PAMOBARMA - Projet d'appui à la mobilité du bétail pour un meilleur accès aux ressources et aux marchés en Afrique de l'Ouest	ACAD, AEBRB, AJELAMO, ANOPER, APESS, AREN, CIKOD, ETD, FENAPFIBVTO, FREFBV, GAJEL, GEVAPAF, GDCA, GIC, OPEF, RECOA, URFBV, VSF	11
Multipays Bénin, Togo	2017-2022	FIPEC - Formation et insertion professionnelle par l'éco-construction	ACAD, GEVAPAF	NC*
Multipays Bénin, Togo	2018-2021	PARMI - Promotion de produits locaux à travers la restauration sur les marchés de masse et institutionnels	GIC, OADEL	NC*
Multipays Bénin, Togo	2019-2022	FAPAMI - Faciliter l'accès des produits agricoles locaux aux marchés institutionnels	Hortitechs Développement, AMAP Bénin, AMAP Togo, OADEL	20
Multipays Bénin, Mali, Togo	2019-2022	PAMPEC - Projet d'appui aux métiers de la pierre et de l'éco-construction	ACAD, APAPE-PH, GEVAPAF	16
Multipays Burkina Faso, Mali	2020-2022	PRECIT - Projet de renforcement de l'entente et de la cohésion intercommunautaire au niveau transfrontalier	APAPE-PH, APESS, ICD, RECOA, VSF-B	11
Multipays	2019-2021	PAMOC 3 - Soutenir la mobilisation des ONG françaises sur le climat	AFD, GERES	NC*
Multipays	2019-2021	Approche genre dans les projets FIP	Partenaires FIP	NC*

*NC : Non-communicué dans ce rapport. Plus d'informations sur acting-for-life.org

NOS 3 THÉMATIQUES D'INTERVENTION



SYSTÈMES ALIMENTAIRES ET ÉCOSYSTÈMES

Pour un accès durable à une alimentation
suffisante et une transition écologique
dans les territoires



AGROPASTORALISME

Pour la mobilité et le commerce du bétail
en Afrique de l'Ouest



FORMATION ET INSERTION PROFESSIONNELLE

Pour favoriser l'emploi et
l'entrepreneuriat

ACTING
FOR **LIFE**

40, avenue de l'Europe
93350 Le Bourget Aéroport
Tél. : +33 (0)1 49 34 83 13
contact@acting-for-life.org
acting-for-life.org

